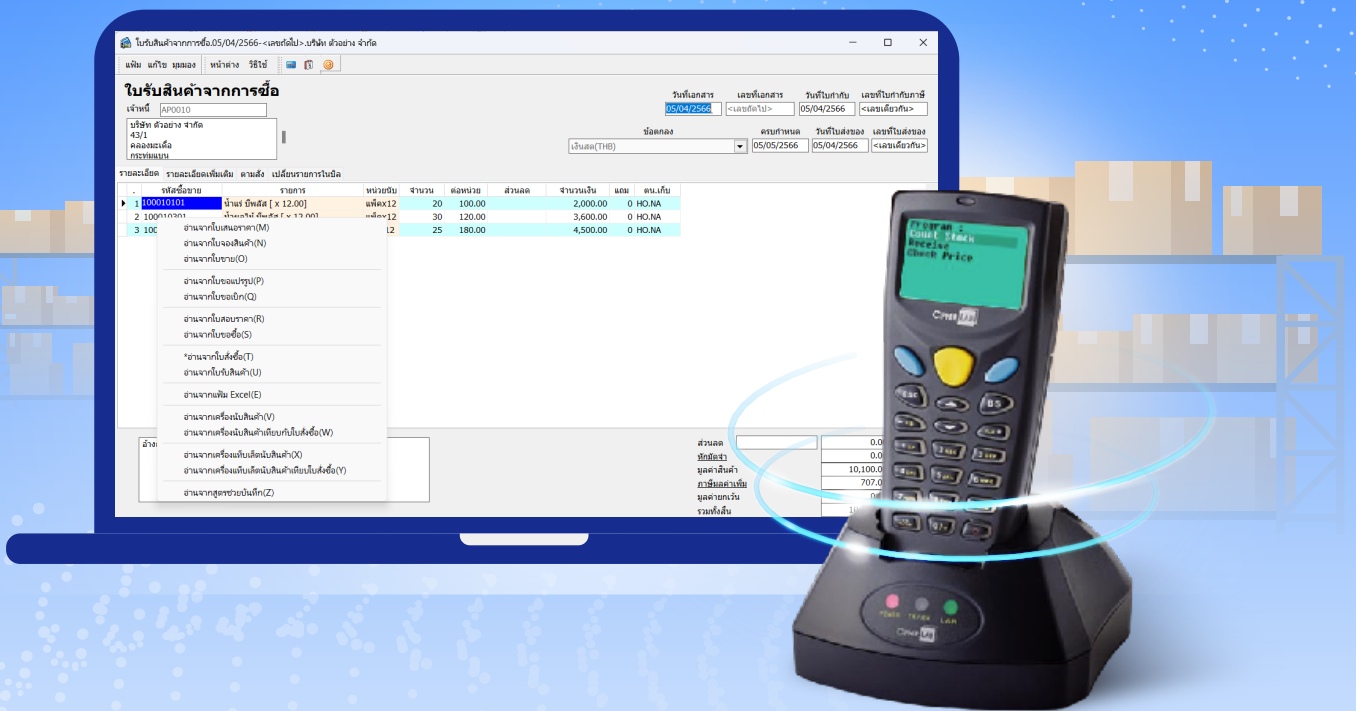


# คู่มือ

## การติดตั้งและการใช้งานโปรแกรม

# เครื่อง CPT-8000



# บทนำ

คู่มือการติดตั้งและการใช้งานฉบับนี้จัดทำขึ้นเพื่อให้คำแนะนำโดยละเอียดเกี่ยวกับการติดตั้งและการใช้งานโปรแกรมเครื่อง CPT-8000 คู่มือนี้จะช่วยให้คุณเข้าใจขั้นตอนการติดตั้งและการใช้งานอย่างถูกต้องเพื่อให้คุณสามารถใช้ประโยชน์จากคุณสมบัติและฟังก์ชันต่างๆ ของโปรแกรมได้อย่างเต็มที่

หวังเป็นอย่างยิ่งว่าเอกสารชุดนี้จะให้ประโยชน์แก่ผู้ที่สนใจหากผิดพลาดประการใด ต้องขออภัยมา ณ ที่นี้

ทีม Bplus  
สิงหาคม 2567



# สารบัญ

เรื่อง	หน้า
วัตถุประสงค์	4
ความต้องการของระบบ	4
อุปกรณ์ภายในกล่อง	5
การประกอบอุปกรณ์	5
การติดตั้งไดรฟ์เวอร์เครื่อง CPT-8000	6
การสร้างซอร์ตคัทของโปรแกรม AG8000N บน Desktop	10
การตรวจสอบตรวจหมายเลขพอร์ตของอุปกรณ์ก่อนอ่านข้อมูล CPT-8000	11
การตั้งค่า Preferences บนโปรแกรม AG8000N	12
การอัปโหลดข้อมูลเข้าเครื่องคอมพิวเตอร์เป็น .txt หลังจากที่นำเครื่อง CPT-8000 บันทึกข้อมูลแล้ว	13
การเปิดแสงหน้าจอ (Backlight) บนเครื่อง CPT-8000	17
การปรับแสงสว่างจอภาพเครื่อง CPT-8000	19
แนะนำแบตเตอรี่	20
การกำหนดรูปแบบอ่านจากแท้มเครื่องนับสินค้า	21
การเพิ่มเครื่องนับสินค้าในโปรแกรม Bplus ERP	22
การกำหนดรูปแบบอ่านแท้มข้อมูลที่ได้รับจากเครื่องนับสินค้า	23
การกำหนดรูปแบบการเขียนให้แท้มเครื่องนับสินค้า	24
การสร้างแท้มข้อมูลจากโปรแกรม Bplus ERP เข้าเครื่องตรวจนับสินค้าก่อนนำไปใช้งาน	26
การนำเข้าแท้มข้อมูลที่เตรียมไว้เข้าเครื่องตรวจนับสินค้า	28
การใช้งานเครื่องนับสินค้า	30
การนำเครื่องตรวจนับสินค้าไปตรวจนับสินค้า (Count Stock)	31
การนำเครื่องตรวจนับสินค้านับที่เอกสารประจำวัน (Receive)	33
การนำเครื่องนับสินค้าสำหรับตรวจสอบราคาสินค้า (Check Price)	35
การรับแท้ม (Receive Data) ที่นับได้จากเครื่องนับสินค้า	36
วิธีการตรวจสอบกรณีไม่สามารถรับข้อมูลจากเครื่องนับสินค้าได้	38
วิธีการแก้ไขปัญหาและคำถามที่มักพบกับการใช้งาน CPT-8000	39

# คู่มือการติดตั้งและการใช้งานโปรแกรม

## เครื่อง CPT-8000

ในปัจจุบัน ธุรกิจค้าปลีก-ค้าส่ง มีการแข่งขันและการเติบโตที่รวดเร็ว การนำเทคโนโลยีเข้ามาเสริมและช่วยในการจัดการธุรกิจจะช่วยให้การดำเนินงานเป็นไปอย่างรวดเร็วและแม่นยำ โดยไม่จำเป็นต้องใช้บุคลากรจำนวนมากในการจัดการ โดยเฉพาะในส่วนของการตรวจนับสินค้า ซึ่งต้องการความรวดเร็วและความถูกต้อง บางกิจการอาจจำเป็นต้องตรวจนับหรือเช็คสต็อกสินค้าทุกวัน ดังนั้น เทคโนโลยีเครื่องตรวจนับสินค้าจึงถูกพัฒนาขึ้นมาเพื่อรองรับการใช้งานในด้านนี้

### วัตถุประสงค์

เพื่อแนะนำขั้นตอนการติดตั้งเครื่อง CPT-8000 และการตั้งค่าเพื่อเชื่อมต่อกับเครื่อง CPT-8000 ได้อย่างถูกต้อง

### ประโยชน์ที่ได้รับจากการใช้เครื่องนับสินค้าช่วยบริหารจัดการ

- 1 เพิ่มความสะดวกและรวดเร็วในการทำงาน พร้อมด้วยความถูกต้องแม่นยำ
- 2 ใช้สำหรับการนับสต็อกสินค้า (Count Stock) ได้อย่างมีประสิทธิภาพ
- 3 นำไปใช้ในกระบวนการรับสินค้า (Receive) เช่น การรับ, การเบิก, การโอนย้าย และการขาย
- 4 ตรวจสอบราคาสินค้า (Check Price) ได้อย่างสะดวกและรวดเร็ว

### ความต้องการของระบบ

- คอมพิวเตอร์/โน้ตบุ๊ก Windows 10 ขึ้นไป
- ช่อง USB-A 3.2/3.1/3.0/2.0/1.0 จำนวน 1 ช่อง



USB TYPE A



# 1. อุปกรณ์ภายในกล่อง



เครื่อง CPT-8000



แท่นอ่านข้อมูล  
บนตัวเครื่อง CPT-8000



แบตเตอรี่ขนาด AAA สองก้อน  
ควรใช้แบตเตอรี่ ชนิด ALKALINE

# 2. การประกอบอุปกรณ์

นำสายรับส่งข้อมูลจากแท่นวางต่อเข้ากับเครื่องคอมพิวเตอร์ผ่านพอร์ต USB ดังภาพ



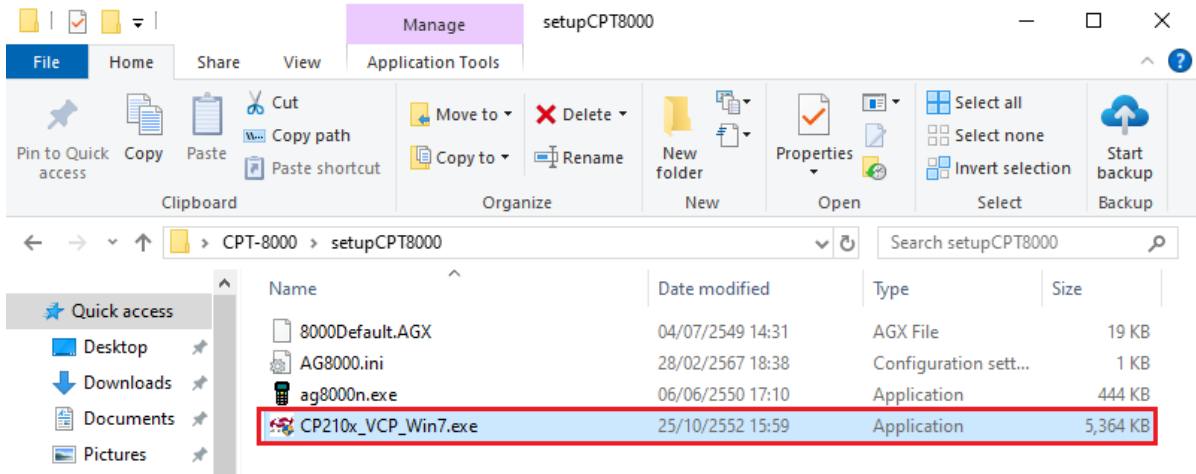
สายรับส่งข้อมูล  
จากแท่นวาง



เชื่อมต่อคอมพิวเตอร์  
ผ่านพอร์ต USB

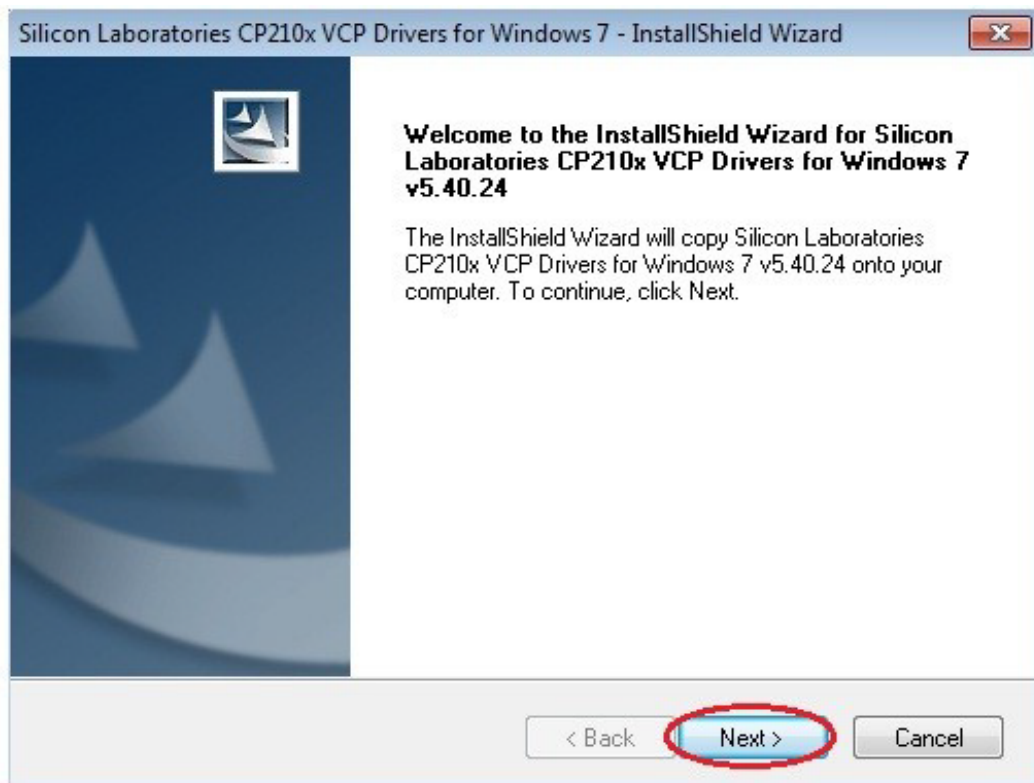
### 3. การติดตั้งไดรฟ์เวอร์ CPT-8000

- 1 ติดตั้งไดรฟ์เวอร์ สำหรับใช้งานเครื่อง CPT-8000 โดยใส่แผ่น CD ที่ได้รับพร้อมกับเครื่องCPT-8000 ในเครื่องคอมพิวเตอร์แล้วเข้าไปยังโฟลเดอร์ USB Cradle ในแผ่น และเลือก ติดตั้งไดรฟ์เวอร์ตาม ชนิดของวินโดวส์ที่ใช้งาน ดังภาพ

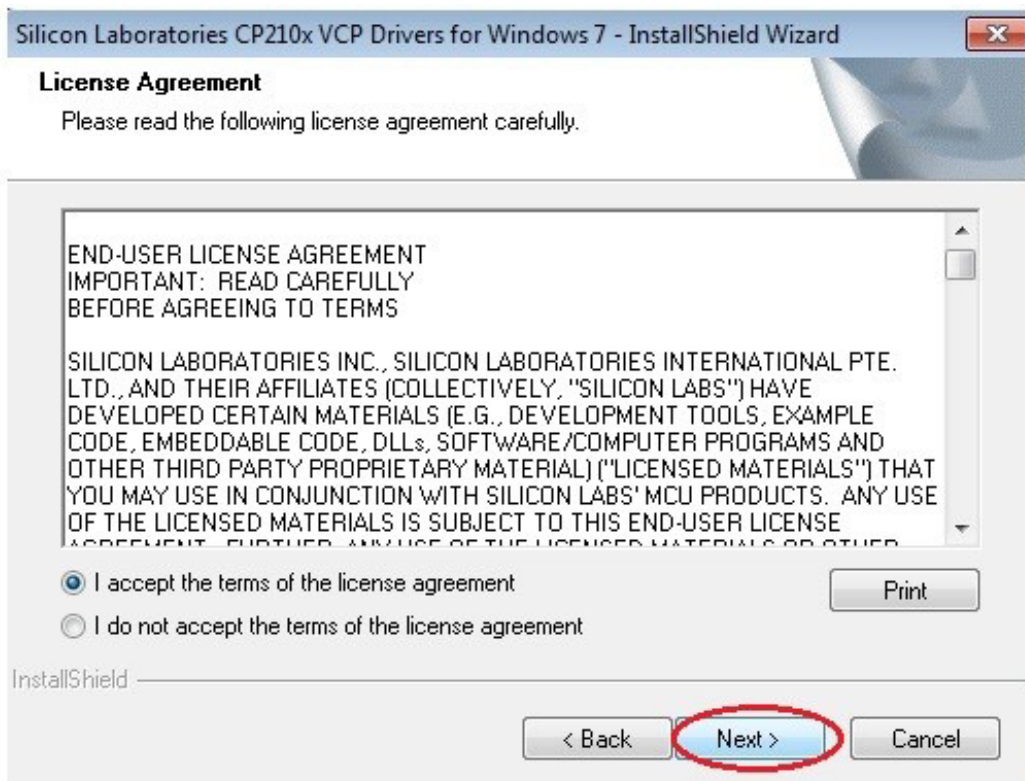


CP210x\_VCP\_Win2k\_XP\_S2K3.exe แต่หากเครื่องคอมพิวเตอร์ที่ต้องการติดตั้งเป็น Window 10/11 ให้เลือกติดตั้งโปรแกรม CP210x\_VCP\_Win7.exe

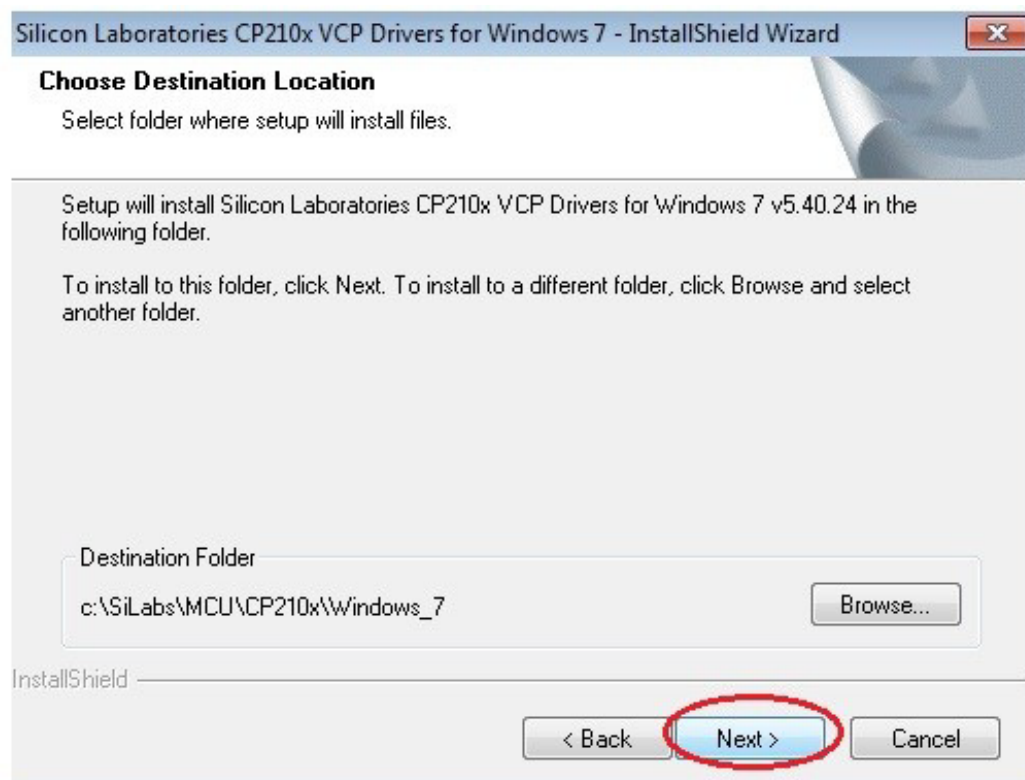
- 2 ดับเบิลคลิกติดตั้งโปรแกรม CP210x\_VCP\_Win7.exe หรือ CP210x\_VCP\_Win2k\_XP\_S2K3.exe แล้วคลิกปุ่ม Next



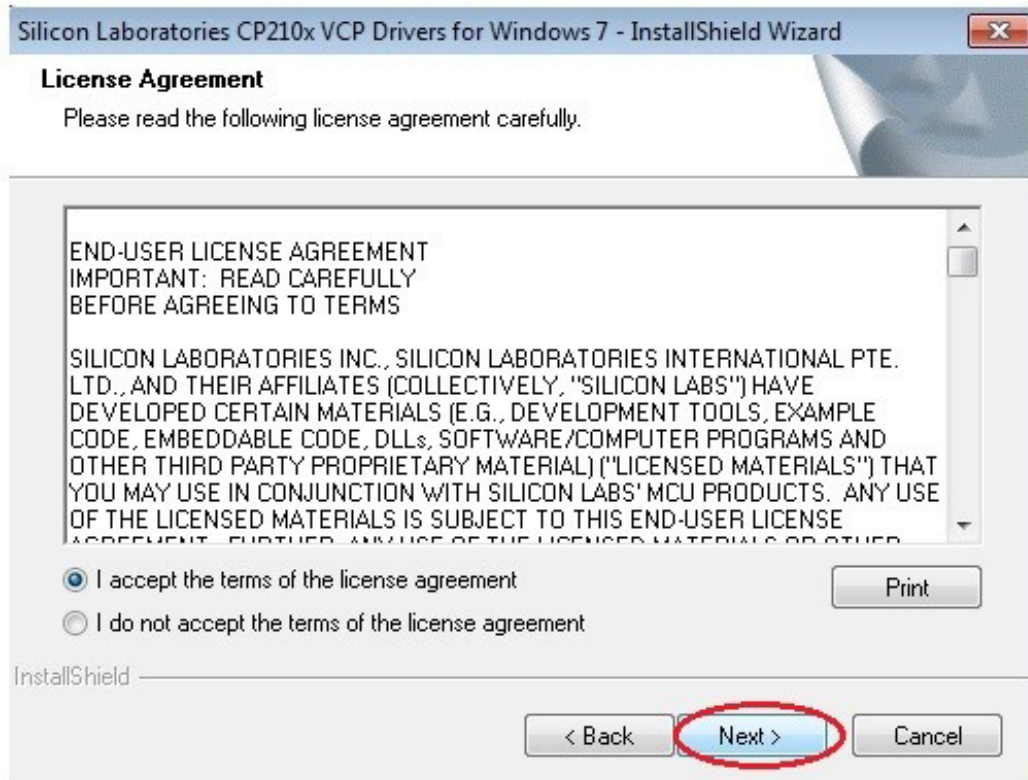
3 เลือก I accept และ คลิกปุ่ม Next



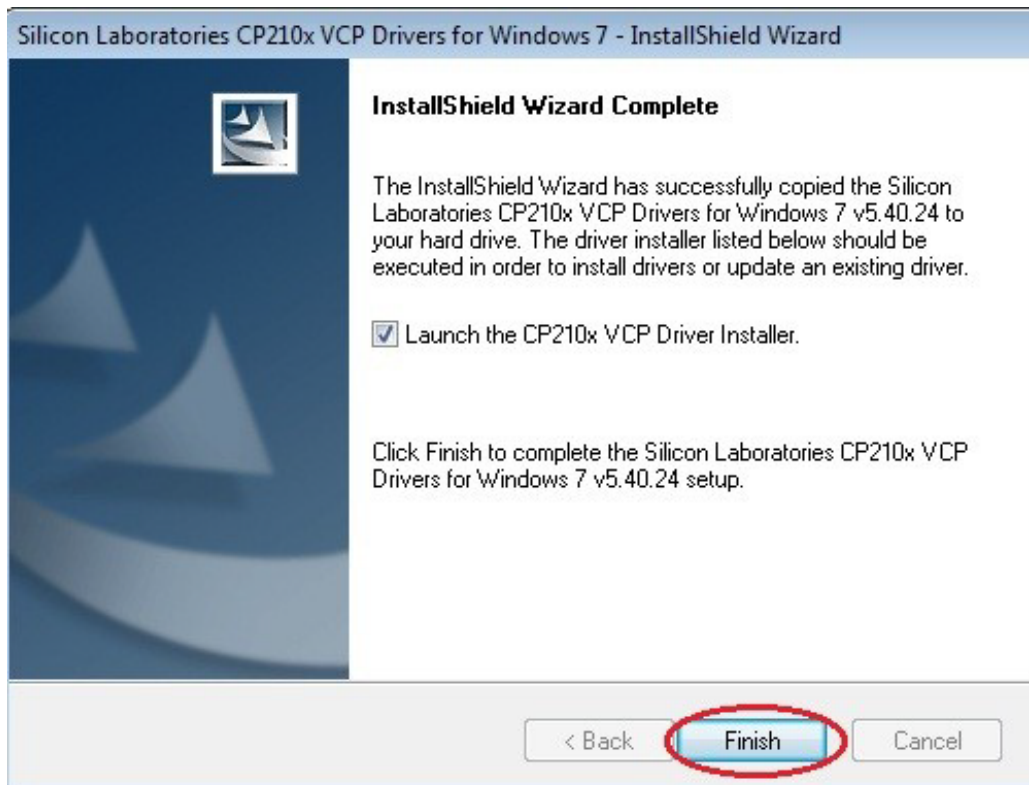
4 คลิกปุ่ม Next



## 5 คลิกปุ่ม Install

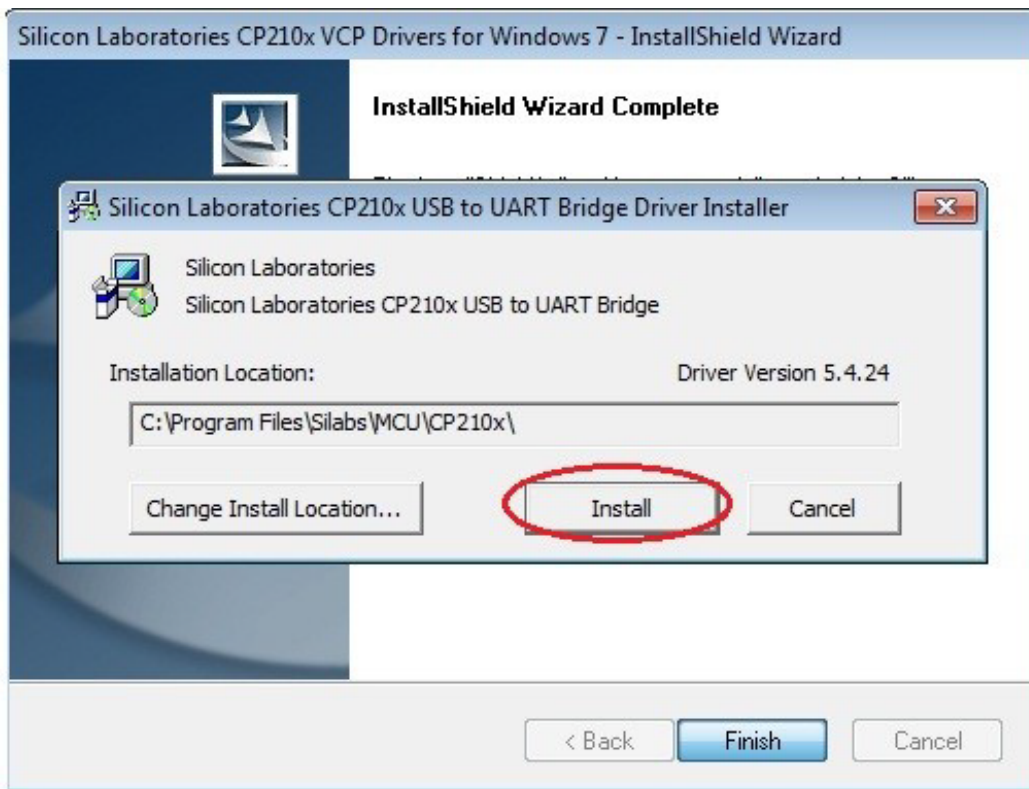


## 6 คลิกปุ่ม Finish

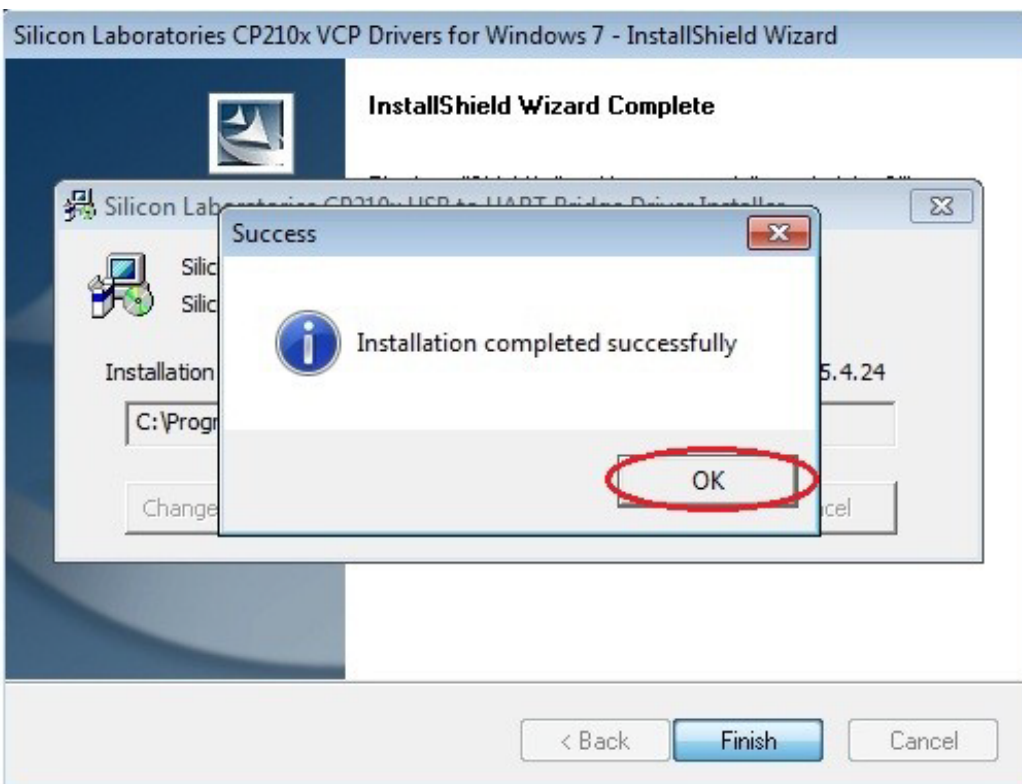




7 คลิกปุ่ม Install

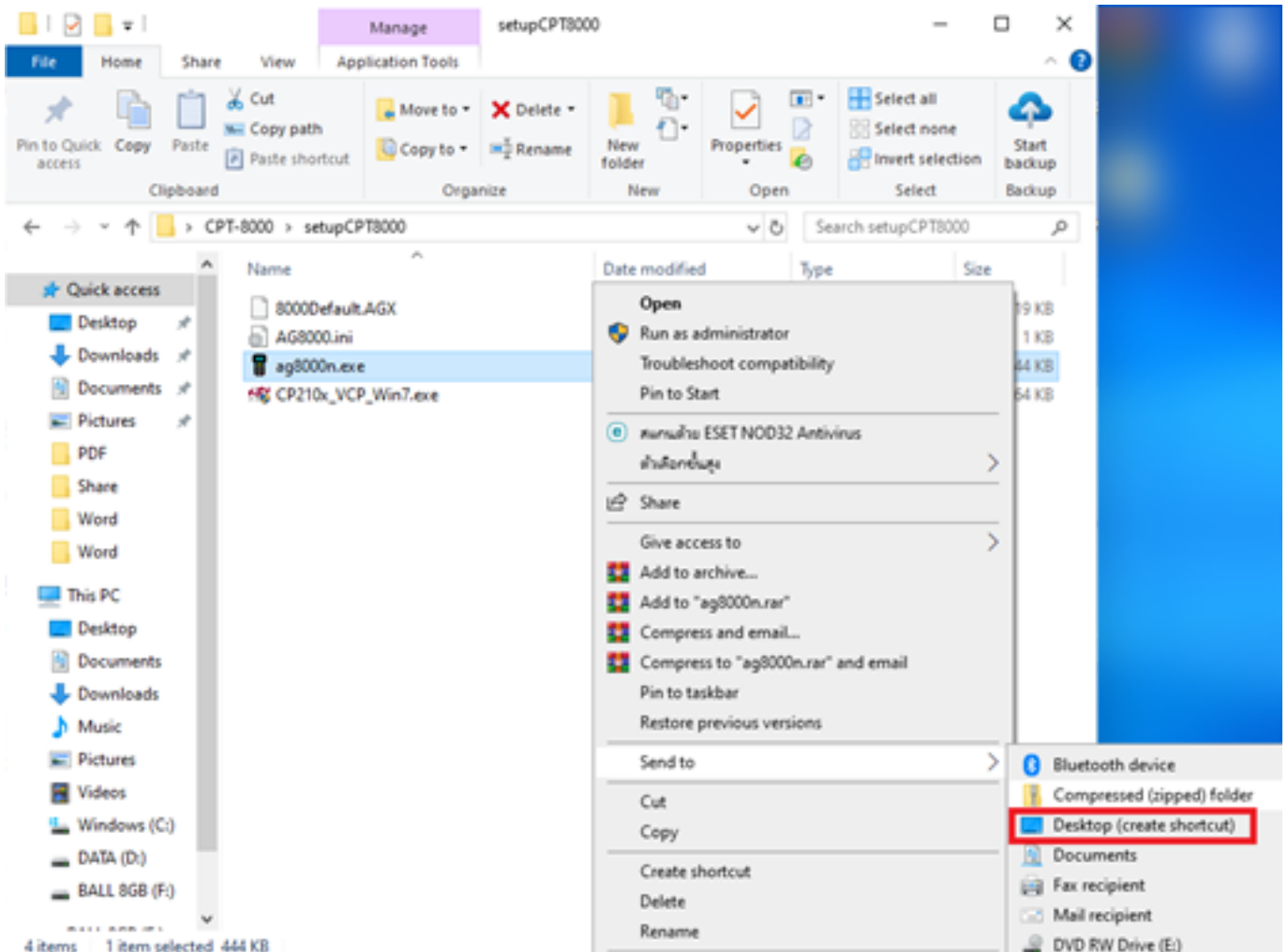


8 คลิกปุ่ม OK และเสร็จสิ้นขั้นตอนการติดตั้งไดรเวอร์



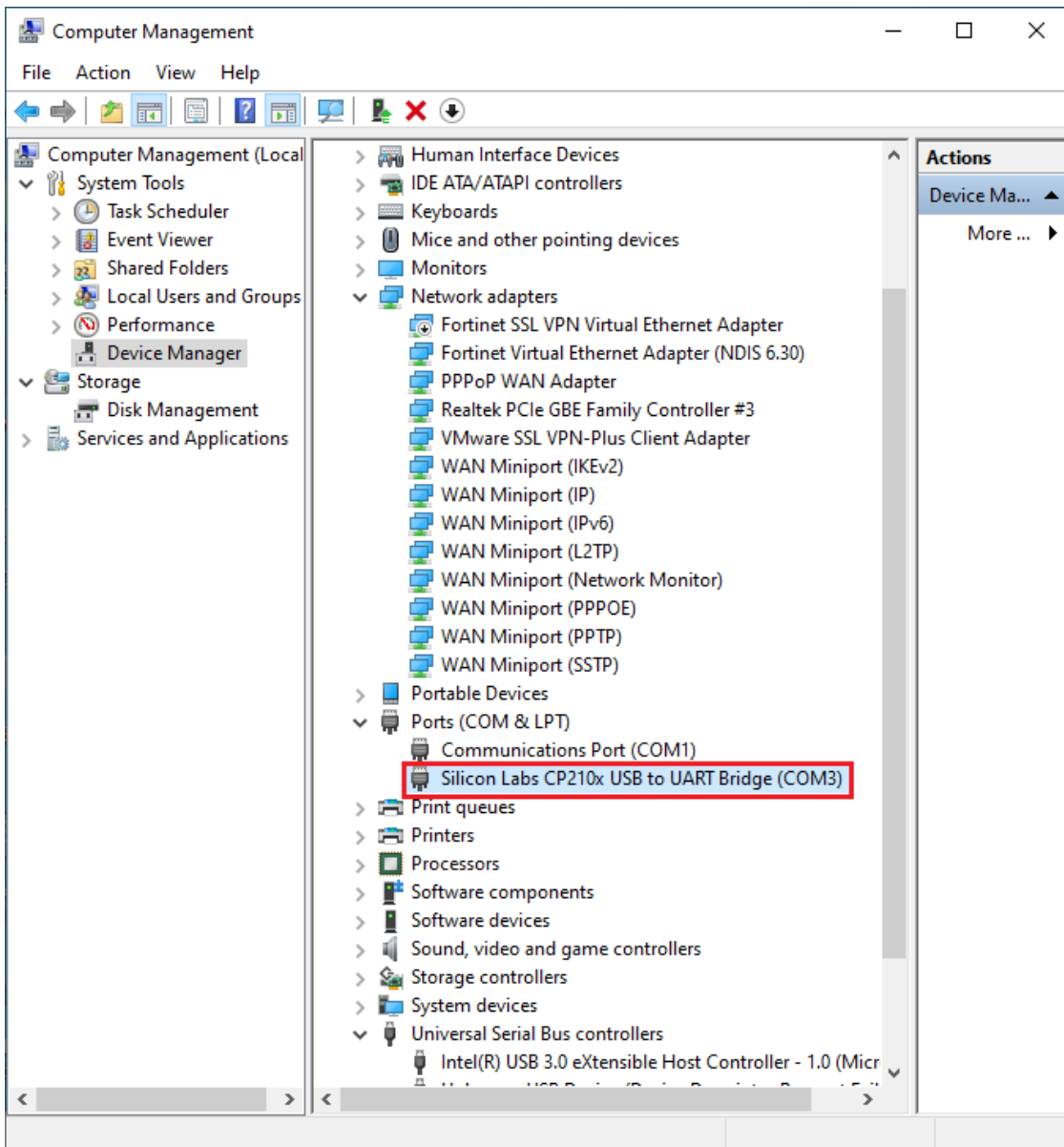
## 4. การสร้างชอร์ตคัทของโปรแกรม AG8000N บน Desktop

สำเนาไฟล์เตอร์ CPT-8000 ในแผ่น CD ไปเก็บไว้ที่ D:\BusinessData หรือ ไดรฟ์อื่นตามต้องการ เช่น E:\CPT แล้วเข้าไปในไฟล์เตอร์ CPT-8000\ Application Generator (Batch) และคลิกขวาที่ AG8000N.exe และเลือก Send to -> Desktop (create shortcut) ดังภาพ



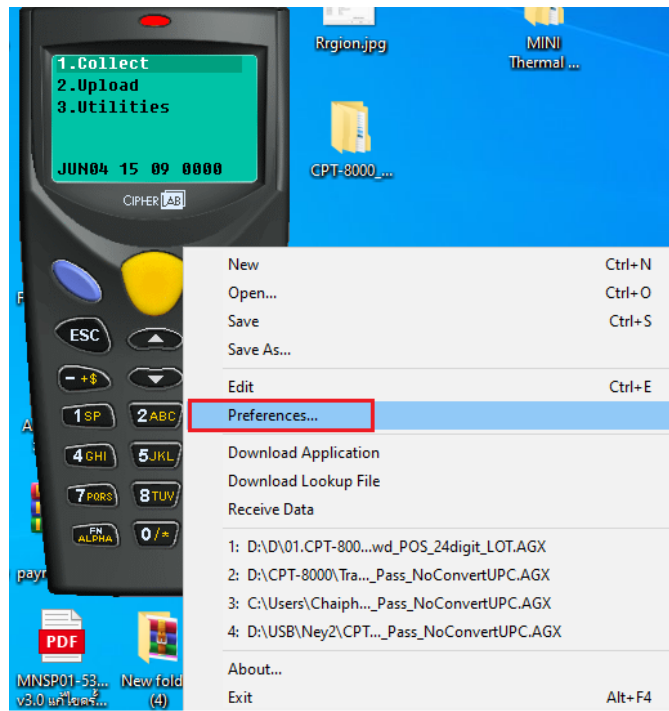
# 5. การตรวจสอบหมายเลขพอร์ตของอุปกรณ์ แทนอ่านข้อมูล CPT-8000

ตรวจสอบพอร์ต ที่เครื่องคอมพิวเตอร์ตรวจสอบพบอุปกรณ์ โดยเข้า ไปที่ Start -> Control Panel -> Administrative Tools -> Computer Management (จากรูปตรวจสอบพบที่พอร์ต COM3)

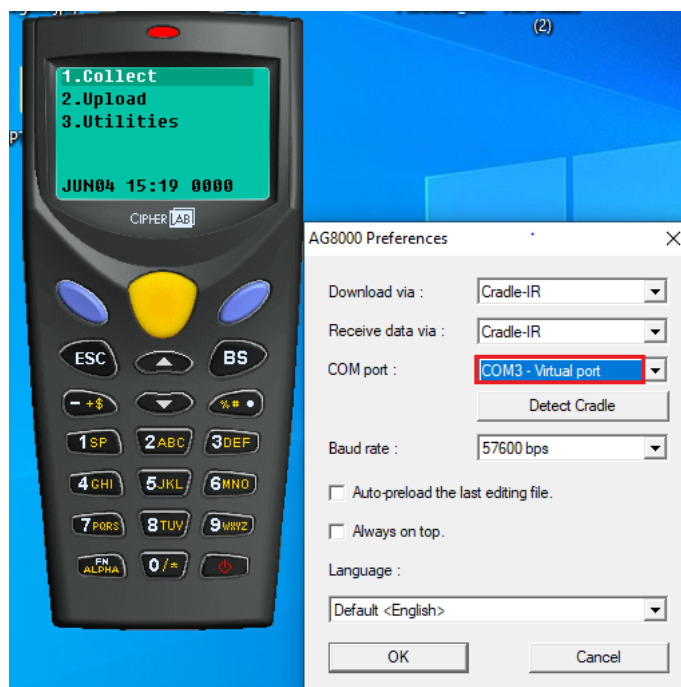


# 6. การตั้งค่า Preferences บนโปรแกรม AG8000N

- 1 ไปที่หน้า Desktop ดับเบิลคลิกที่ไอคอน AG8000N.exe – Shortcut จากนั้นคลิกขวาที่เครื่อง CPT-8000 ที่แสดงขึ้นมา และเลือก Preferences ดังภาพ



- 2 ทำการตั้งค่าหมายเลขพอร์ต ตามที่ตรวจพบในข้อ 5 ในที่นี้คือพอร์ต COM3 ดังภาพ แล้วคลิกปุ่ม OK เป็นอันเสร็จสิ้นขั้นตอนการติดตั้งเครื่อง CPT-8000



# 7. การอัปโหลดข้อมูลเข้าเครื่องคอมพิวเตอร์ เป็น .txt หลังจากบันทึกข้อมูลเครื่อง CPT-8000 แล้ว

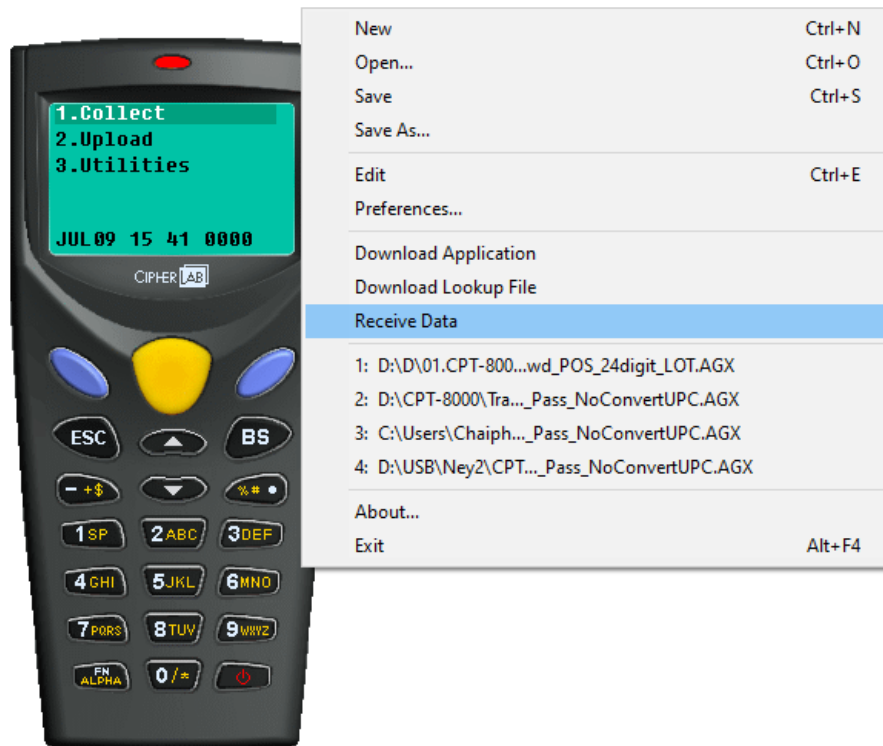
- 1 อยู่หน้าจอหลัก กดเลือกเมนู 2.Upload แล้วกดปุ่ม Enter ปุ่มสีฟ้า (ด้านซ้าย-ขวา)  
\*\*ปุ่มด้านขวาแสดงจำนวนของรายการที่ได้บันทึกไว้



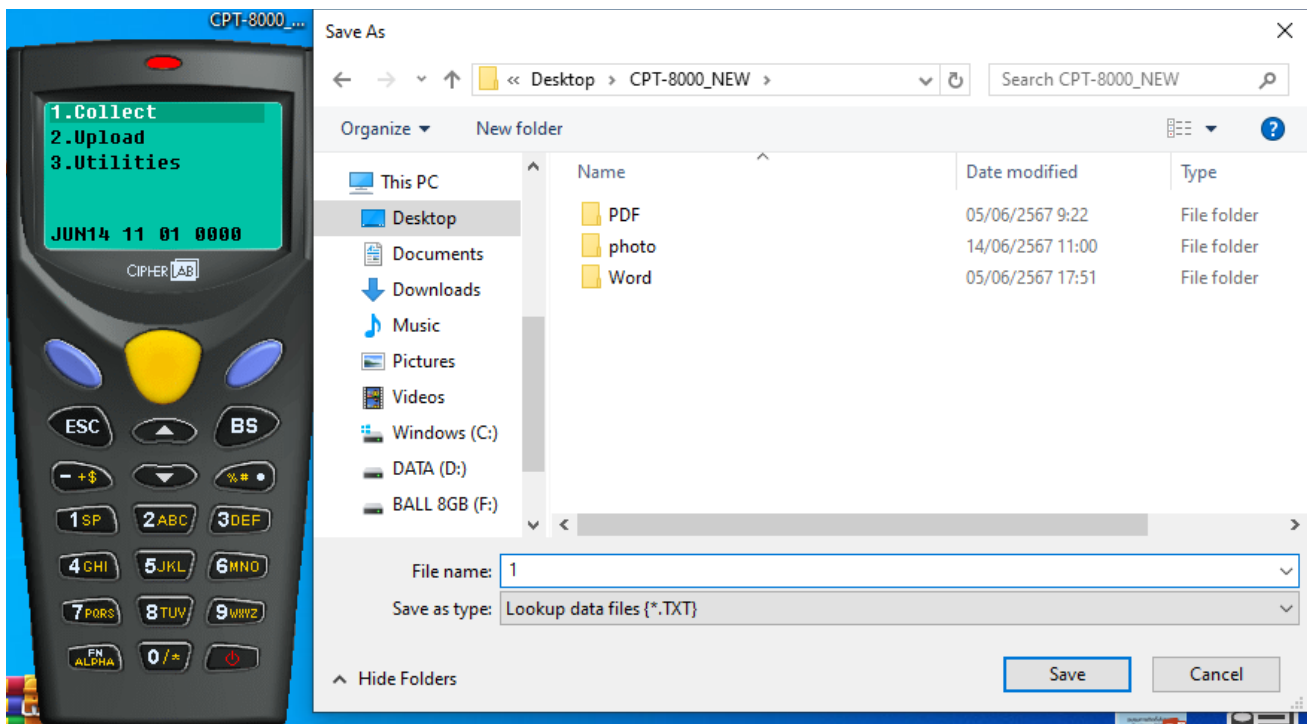
- 2 นำเครื่อง CPT-8000 วางที่แท่นเพื่ออัปโหลดข้อมูลขึ้นคอมพิวเตอร์



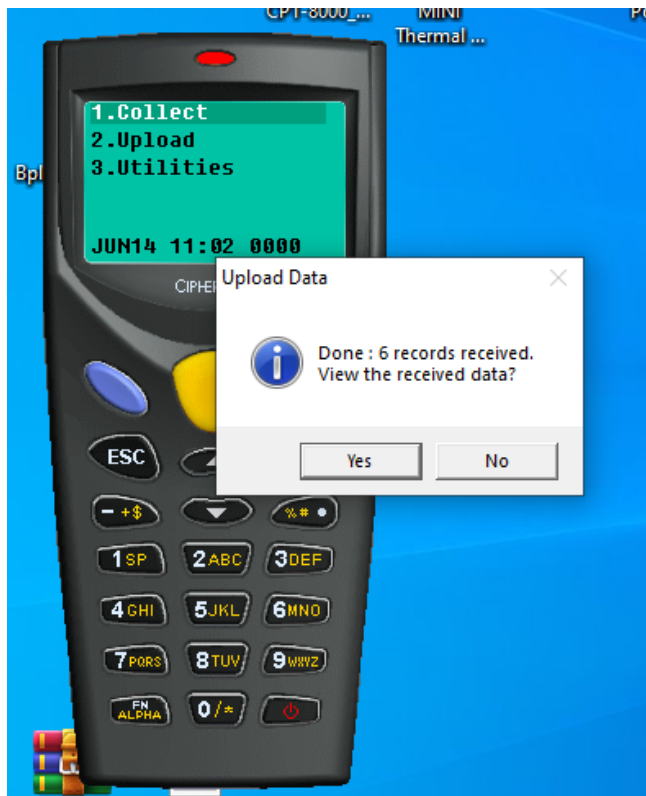
3 เปิดโปรแกรมที่ CPT-8000 ที่ได้ติดตั้งไว้ แล้วคลิกขวา เลือก Receive Data



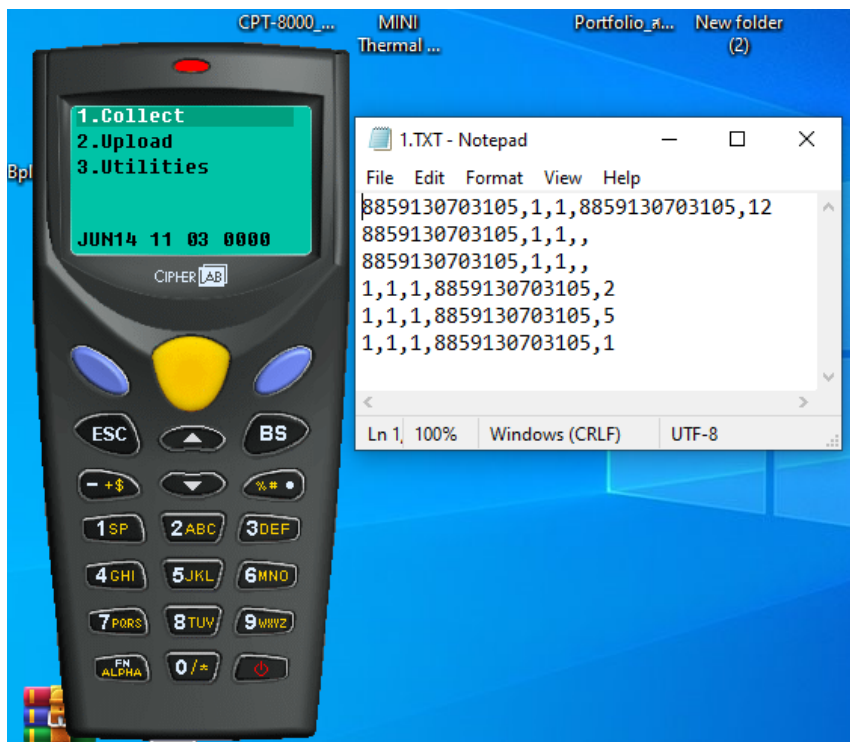
4 ตั้งชื่อแฟ้มและเลือกที่เก็บแฟ้มที่ออฟโหลด จากนั้นกดที่ปุ่ม Save



5 กด Yes เพื่อยืนยันการอัปโหลดข้อมูล



6 ข้อมูลที่บันทึกจะแสดงเป็นแฟ้มข้อความ



7 หลังจากอัปเดตแพ้มเสร็จสิ้น เลือก All data เพื่อลบข้อมูลที่อัปเดตไปแล้ว กด Enter ปุ่มสีฟ้า (ด้านซ้าย-ขวา)



8 เลือก Yes แล้วกด Enter ปุ่มสีฟ้า (ด้านซ้าย-ขวา)





## 8. การเปิดแสงหน้าจอ (Backlight) บนเครื่อง CPT-8000

1 เลือก Utilities กด Enter ปุ่มสีฟ้า (ด้านซ้าย-ขวา)



2 เลือก Settings กด Enter ปุ่มสีฟ้า (ด้านซ้าย)



3 กดปุ่ม FN เพื่อทำให้ตัวอักษรพิมพ์ใหญ่ (สัญลักษณ์ A)  
ใส่ Password : SYSTEM กด Enter ปุ่มสีฟ้า (ด้านซ้าย) เพื่อทำขั้นตอนต่อไป



4 เลือก Backlight กด Enter ปุ่มสีฟ้า (ด้านซ้าย-ขวา)



5 เลือก Turn B/L ON เพื่อเปิดแสงหน้าจอ  
Turn B/L off if idle for .... Sec. (ใส่เวลาในการเปิดแสงหน้าจอ/วินาที)



## 9. การปรับแสงสว่างจอภาพ CPT-8000

- 1 หน้าจอภาพแสงอ่อน  
ให้กดปุ่ม FN ค้างแล้วกดปุ่มลูกศรขึ้น เพื่อปรับความเข้มของจอภาพ



- 2 หน้าจอภาพแสงเข้ม  
ให้กดปุ่ม FN ค้างแล้วกดปุ่มลูกศรลง เพื่อลดความเข้มของจอภาพ



# 10. แนะนำแบตเตอรี่

- 1 แบตเตอรี่ที่ใช้ใน CPT-8000 ใช้แบตเตอรี่ขนาด AAA สองก้อน ควรใช้แบตเตอรี่ ชนิด ALKALINE ทำงานต่อเนื่องได้ 100 ชั่วโมง



## 2 คำแนะนำการใช้แบตเตอรี่อัลคาไลน์

- แบตเตอรี่อัลคาไลน์เหมาะสำหรับอุปกรณ์ที่ต้องการพลังงานสูง ไม่แนะนำให้ใช้กับอุปกรณ์ที่ใช้พลังงานต่ำ เช่น รีโมททีวีหรือเครื่องปรับอากาศ
- หากไม่ได้ใช้อุปกรณ์เป็นเวลานาน ควรถอดแบตเตอรี่อัลคาไลน์ออกจากอุปกรณ์
- ห้ามชาร์จไฟใหม่ในแบตเตอรี่อัลคาไลน์ที่ใช้หมดแล้ว
- หลีกเลี่ยงการใช้แบตเตอรี่อัลคาไลน์จากหลากหลายยี่ห้อในอุปกรณ์ชิ้นเดียวกัน
- หากอุปกรณ์ต้องใช้แบตเตอรี่อัลคาไลน์มากกว่า 1 ก้อน ควรเปลี่ยนแบตเตอรี่พร้อมกัน ไม่ควรใช้แบตเตอรี่ใหม่ร่วมกับแบตเตอรี่เก่า
- เก็บแบตเตอรี่อัลคาไลน์ในที่แห้ง หลีกเลี่ยงแสงแดด ความร้อน และน้ำ
- เมื่อแบตเตอรี่อัลคาไลน์หมดอายุการใช้งานแล้ว ควรถอดออกจากอุปกรณ์ทันที และแยกทิ้งในถังขยะสำหรับขยะมีพิษ หรือในถุงขยะสีแดง/ถุงพลาสติก ปิดปากถุงให้มิดชิด พร้อมเขียนกำกับว่า 'แบตเตอรี่/ขยะอันตราย'



# 11. การกำหนดรูปแบบอ่านจากแท้มเครื่องนับสินค้า

**1 Count Stock** คือ รูปแบบที่ใช้สำหรับการนับสินค้า ซึ่งมีด้วยกัน 2 รูปแบบ คือ

## 1.1 Count Barcode

ใช้ในกรณีสินค้าที่มีการตัดสต็อกปกติ คือ FIFO หรือ Average รูปแบบเป็นดังนี้

ลำดับที่ 1	เลขที่
ลำดับที่ 2	ตำแหน่งเก็บ
ลำดับที่ 3	ตำแหน่งรับย้าย
ลำดับที่ 4	รหัสซื้อขาย
ลำดับที่ 5	จำนวน

## 1.2 Count Serial

ใช้ในกรณีสินค้ามีการตัดสต็อกแบบเลขกำกับ ซึ่งต้องระบุเลขที่กำกับสินค้าด้วย รูปแบบเป็นดังนี้

ลำดับที่ 1	เลขที่
ลำดับที่ 2	ตำแหน่งเก็บ
ลำดับที่ 3	รหัสซื้อขาย
ลำดับที่ 4	เลขกำกับ

**2 Receive** คือ รูปแบบที่ใช้สำหรับการบันทึกงานประจำวัน ซึ่งจะต้องกำหนดรูปแบบการอ่านจากแท้มสินค้า ดังนี้

ลำดับที่ 1	เลขที่
ลำดับที่ 2	ตำแหน่งเก็บ
ลำดับที่ 3	รหัสซื้อขาย
ลำดับที่ 4	ราคาต่อหน่วย
ลำดับที่ 5	จำนวน

ในรูปแบบนี้จะต้องการกำหนดรูปแบบการเขียนให้แท้มเครื่องนับสินค้าด้วยจึงจะสามารถใช้งาน รูปแบบนี้ได้ ซึ่งสามารถศึกษารูปแบบการเขียนให้แท้มเครื่องนับสินค้าได้ในบทที่ 2

**3 Check Price** คือ รูปแบบที่ใช้สำหรับการตรวจสอบราคา ซึ่งไม่ต้องกำหนดรูปแบบการอ่านจากแท้มเครื่องนับสินค้าแต่จะต้องกำหนดรูปแบบการเขียนให้แท้มเครื่องนับสินค้าซึ่งศึกษาได้ในบทที่ 2



# 12. การเพิ่มเครื่องนับสินค้าในโปรแกรม Bplus ERP

## วิธีการบันทึกข้อมูล

เข้าโปรแกรม Bplus ERP เพื่อสร้างข้อมูลเครื่องตรวจนับสินค้า -> คลิกการตั้งค่า -> สินค้าคงคลัง -> เครื่องนับสินค้า -> เลือกเพิ่มเติม -> เลือกเพิ่มเครื่องนับสินค้า จะปรากฏหน้าต่างดังรูป

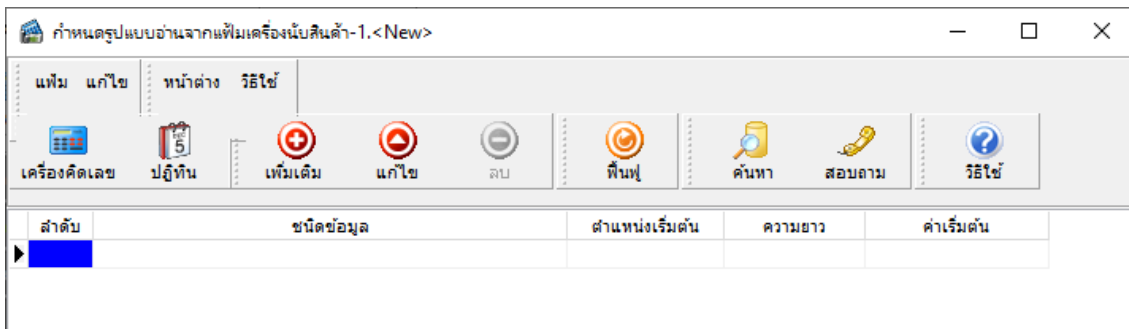
## คำอธิบาย

- **รหัสเครื่องนับสินค้า** : เป็นการกำหนดรหัสให้กับเครื่องนับสินค้า สามารถใช้ได้ทั้งตัวเลขและตัวอักษรภาษาไทยหรือภาษาอังกฤษ สูงสุด 20 ตัวอักษร เช่น CPT-8000
  - **ชื่อเครื่องนับสินค้า** : เป็นการใส่คำอธิบายชนิดของเครื่องนับสินค้าที่จะใช้งานตามที่ผู้ใช้ต้องการ เช่น เครื่องนับสต็อก CPT-8000, ใรับสินค้า เป็นต้น
  - **ชนิดเพิ่มข้อมูล** : ให้เลือกชนิดข้อมูลที่ใช้กับเครื่องแต่ละเครื่อง โดยมีรูปแบบเพิ่มข้อมูล 2 แบบ ได้แก่
    - **Text File** : การกำหนดรูปแบบข้อมูลเป็นค่าคงที่ ซึ่งต้องกำหนดตำแหน่งและความยาวที่แน่นอนของแต่ละคอลัมน์ เช่น ลำดับที่ 1 ชนิดข้อมูล เลขที่ ตำแหน่งเริ่มต้น 1 ความยาว 2 ตัวอักษร ดังนั้นลำดับที่ 2 จะเริ่มที่ตำแหน่ง 3 เป็นต้น
    - **CSV (Comma Separate Value)** : การกำหนดรูปแบบข้อมูลโดยใช้เครื่องหมายคั่นเป็น Comma (,) ซึ่งสะดวกกว่าเพราะไม่ต้องกำหนดตำแหน่งเริ่มต้นและความยาว ข้อมูลจะถูกอ่านจากตัวคั่น เช่น INV5001,S10001,10,50.50
  - **หมายเหตุ** : เป็นช่องสำหรับบันทึกข้อมูลช่วยจำสั้น ๆ ตามที่ต้องการ
- \*\*โปรแกรมสามารถกำหนดรูปแบบการรับเข้า (อ่าน) หรือส่งออก (เขียน) ข้อมูลเพื่อใช้ในการตรวจสอบราคาขาย การกำหนดรูปแบบการเขียนข้อมูลจะอธิบายในบทต่อไป**

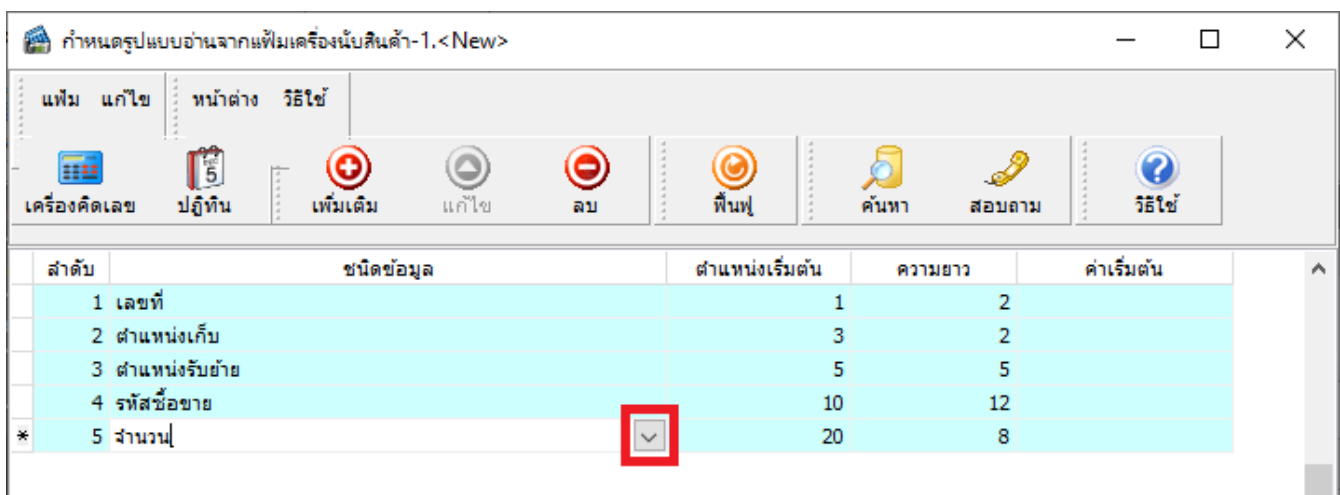
# 11. การกำหนดรูปแบบอ่านเพิ่มข้อมูลที่ได้รับจากเครื่องนับสินค้า

## กรณีเลือกชนิดเพิ่มข้อมูลเป็นเพิ่ม Text

- 1 เมื่อเพิ่มเครื่องนับสินค้าแล้ว ให้คลิกเพื่อกำหนดรูปแบบการอ่านจากเพิ่มเครื่องนับสินค้า หน้าจอจะปรากฏตามภาพ
- 2 คลิกที่ช่องชนิดข้อมูล จะปรากฏปุ่มลูกศร คลิกเลือกชนิดข้อมูลที่ต้องการ เช่น เลขที่, รหัสสินค้าชื่อ จากนั้นคลิกปุ่มเลือก



- **ลำดับ** : เป็นการกำหนดลำดับของข้อมูลแต่ละบรรทัดในเพิ่ม Text เพื่อให้โปรแกรมตรวจสอบได้ว่าข้อมูลในลำดับนั้นคืออะไร เช่น รหัสหรือจำนวน ลำดับจะถูกสร้างขึ้นเมื่อเลือกชนิดข้อมูลและคลิกเลื่อนลง 1 บรรทัด
- **ชนิดข้อมูล** : เป็นการกำหนดชนิดของข้อมูลในโปรแกรมให้ตรงกับเพิ่ม Text ที่ได้รับ เช่น เลขที่, รหัสชื่อย้าย, ตำแหน่งเก็บ ฯลฯ
- **ตำแหน่งเริ่มต้น** : การกำหนดตำแหน่งเริ่มต้นของข้อมูล เช่น ข้อมูลเลขที่เริ่มต้นที่ตำแหน่ง 1
- **ความยาว** : ระบุจำนวนความยาวของข้อมูล เช่น ความยาวของเลขที่ = 10
- **ค่าเริ่มต้น** : การกำหนดค่าข้อมูลคงที่ที่ต้องการใส่ในเอกสาร เช่น HO.NA (รหัสตำแหน่งเก็บ)

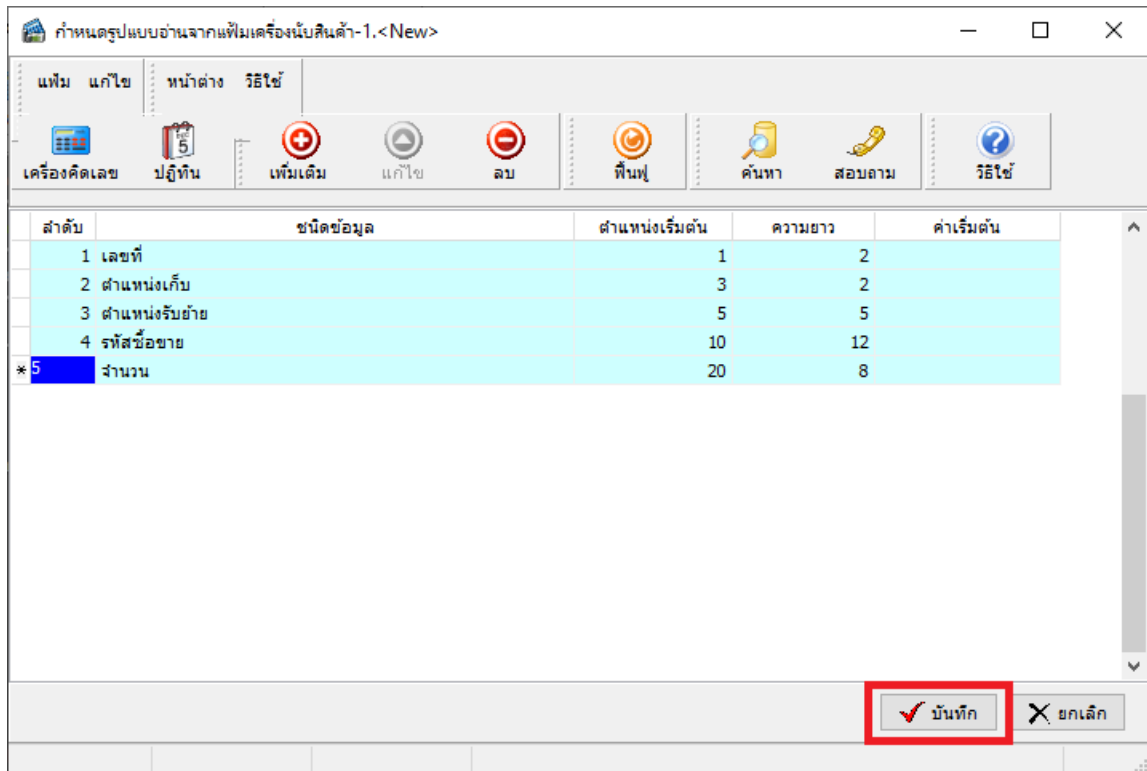


- 3 เมื่อกำหนดเสร็จสิ้นแล้ว ให้กดปุ่มบันทึก

## กรณีเลือกชนิดแฟ้มข้อมูลเป็น CSV

คือ การกำหนดรูปแบบโดยใช้ตัวคั่นเป็น Comma ( , ) ในการบันทึกข้อมูลเข้า นิยมใช้มากกว่ารูปแบบแฟ้ม Text

- 1 กำหนดรูปแบบอ่านจากแฟ้มเครื่องนับสินค้า คือ นำข้อมูลจากเครื่องที่นับสินค้าแล้ว load เข้าโปรแกรม
- 2 คลิกที่ช่องชนิดข้อมูล จะปรากฏปุ่มลูกศร คลิกเลือกชนิดข้อมูลที่ต้องการ เช่น เลขที่, รหัสสินค้าชื่อ จากนั้นคลิกปุ่มเลือก



- 3 เมื่อกำหนดเสร็จสิ้นแล้ว ให้กดปุ่มบันทึก

## 14. การกำหนดรูปแบบการเขียนให้แฟ้มเครื่องนับสินค้า

เพื่อเป็นการดึงข้อมูลสินค้าในโปรแกรมเพื่อไปใช้ในการตรวจสอบราคาขายของสินค้าแต่ละรายการที่หน้าร้านว่าถูกต้องหรือไม่รูปแบบของแฟ้มที่จะส่งไปเข้าเครื่องนับสินค้าก็สามารถกำหนดได้ 2 รูปแบบ เหมือนการรับข้อมูลจากเครื่องนับสินค้า คือ .TXT และ .CSV โดยเข้าไปกำหนดได้ดังนี้



## วิธีการบันทึกข้อมูล

1. เข้าโปรแกรม BplusERP เพื่อสร้างข้อมูลเครื่องตรวจนับสินค้า ไปที่ การตั้งค่า -> สินค้าคงคลัง -> เครื่องนับสินค้า -> เลือกเพิ่มเติม -> เลือกเพิ่มเครื่องนับสินค้า จะปรากฏหน้าจอดังรูป

เครื่องนับสินค้า 1.<New>

รหัสเครื่องนับสินค้า  ยังใช้งาน

ชื่อเครื่องนับสินค้า <New>

ชนิดเพิ่มข้อมูล Text Files

หมายเหตุ

กำหนดรูปแบบอ่านจากเพิ่มเครื่องนับสินค้า

กำหนดรูปแบบเขียนให้เพิ่มเครื่องนับสินค้า

บันทึก ยกเลิก

2. คลิกกำหนดรูปแบบเขียนให้เพิ่มเครื่องนับสินค้าปรากฏหน้าจอให้กำหนดรูปแบบตามลำดับขั้นต้นแล้วแต่ว่าจะกำหนดรูปแบบสำหรับการบันทึกงานประจำวัน เช่น การรับสินค้า, การเบิกสินค้า, หรือ การตรวจสอบราคา เป็นต้น

กำหนดรูปแบบอ่านจากเพิ่มเครื่องนับสินค้า-1.<New>

ลำดับ	ชนิดข้อมูล	ตำแหน่งเริ่มต้น	ความยาว	ค่าเริ่มต้น
1	เลขที่	1	2	
2	ตำแหน่งเก็บ	3	2	
3	ตำแหน่งรับย้าย	5	5	
4	รหัสซื้อขาย	10	12	
5	จำนวน	20	8	


บันทึก ยกเลิก

ขั้นตอนการกำหนดจะเหมือนกับการตั้งค่ารับเพิ่มจากเครื่องนับสินค้าเพียงแต่เลือกหัวข้อในการกำหนดรูปแบบเป็น "กำหนดรูปแบบเขียนให้เพิ่มเครื่องนับสินค้า" ก็จะพบหน้าจอตามรูปข้างต้น และให้ทำการกำหนดข้อมูลตามที่แนะนำ

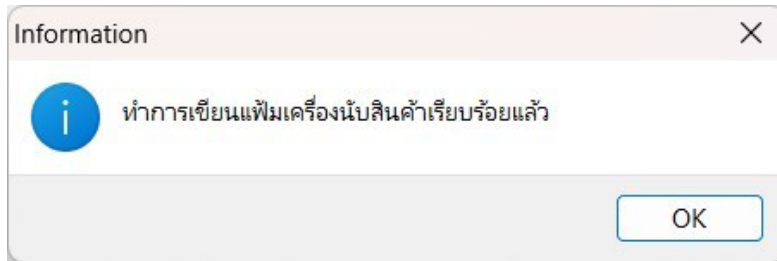
# 15. การสร้างเพิ่มข้อมูลจากโปรแกรม Bplus ERP เข้าเครื่องตรวจนับสินค้าก่อนนำไปใช้งาน

เพื่อเตรียมเพิ่มข้อมูลสินค้าพร้อมราคาขายจากโปรแกรมBplusERPสำหรับนำไปใส่ในเครื่องนับสินค้าก่อนการตรวจสอบราคาเพื่อเปรียบเทียบกับราคาที่ติดบนป้ายว่าตรงกันหรือไม่ซึ่งช่วยให้การปรับปรุงข้อมูลเกิดความถูกต้องและรวดเร็วในกระบวนการบันทึกรับสินค้า จำเป็นต้องสร้างเพิ่มสำหรับเครื่องนับสินค้าตามขั้นตอนดังนี้

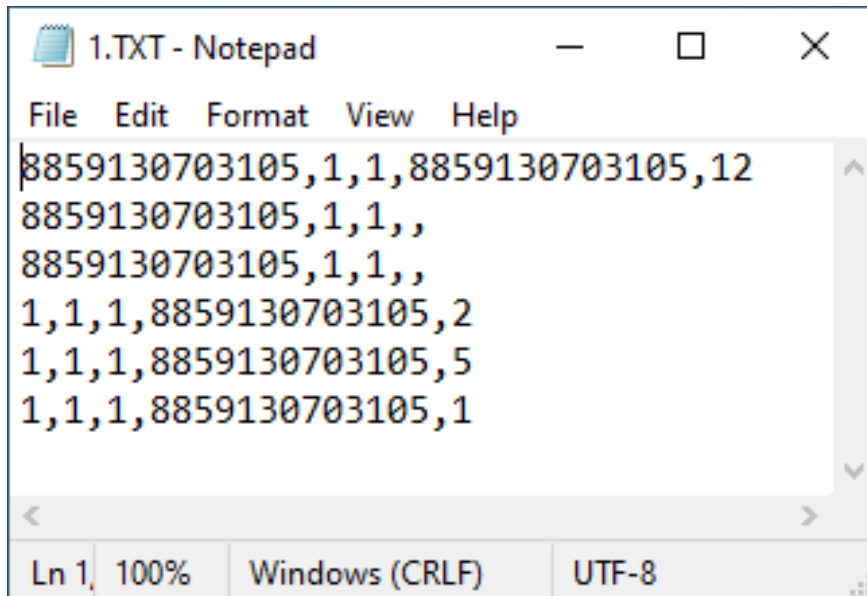
- 1 เปิดโปรแกรม Bplus ERP คลิกงานประจำวัน -> คลังสินค้า -> คลิกเมนูเครื่องมือ -> เลือกตรวจนับสินค้า -> เลือก สร้างเพิ่มสำหรับเครื่องนับสินค้า

- **เลือกประเภทสินค้า** : เลือกช่วงประเภทสินค้าที่ต้องการสร้างเพิ่มข้อมูล โดยสามารถเลือกทั้งหมดหรือระบุเฉพาะช่วงที่เลือกได้
- **เลือกยี่ห้อสินค้า** : เลือกช่วงยี่ห้อสินค้าที่ต้องการสร้างเพิ่มข้อมูล โดยสามารถเลือกทั้งหมดหรือระบุเฉพาะช่วงที่เลือก
- **เลือกหมวดสินค้า** : เลือกช่วงหมวดสินค้าที่ต้องการสร้างเพิ่มข้อมูล โดยสามารถเลือกทั้งหมดหรือระบุเฉพาะช่วงที่เลือก
- **รายละเอียดสินค้า** : คลิกเลือกรายละเอียดสินค้าที่ต้องการโหลด โดยเลือกเฉพาะรหัสสินค้าหลักหรือทุกขนาดบรรจุ
- **เครื่องนับสินค้า** : คลิกเลือกรหัสเครื่องนับสินค้าที่ได้กำหนดรูปแบบไว้ สำหรับการตรวจสอบราคาหรือรับสินค้า
- **ราคาจากตารางราคา** : คลิกเลือกตารางราคาขายที่ต้องการโหลดข้อมูลราคาลงในเครื่องนับสินค้า
- **ชื่อเพิ่มสำหรับเครื่องนับสินค้า** : คลิกที่รูป  เพื่อระบุตำแหน่งเก็บเพิ่มข้อมูลสินค้าสำหรับเครื่องนับสินค้าว่าจะเก็บไว้ที่ไหน และสร้างชื่อเพิ่มตามที่ต้องการ จากนั้นคลิกปุ่ม "สร้าง" เมื่อสร้างเสร็จแล้ว โปรแกรมจะแจ้งข้อมูลที่เกี่ยวข้องให้ทราบ

2 เมื่อกดบันทึก โปรแกรมจะแจ้งข้อมูลดังภาพ

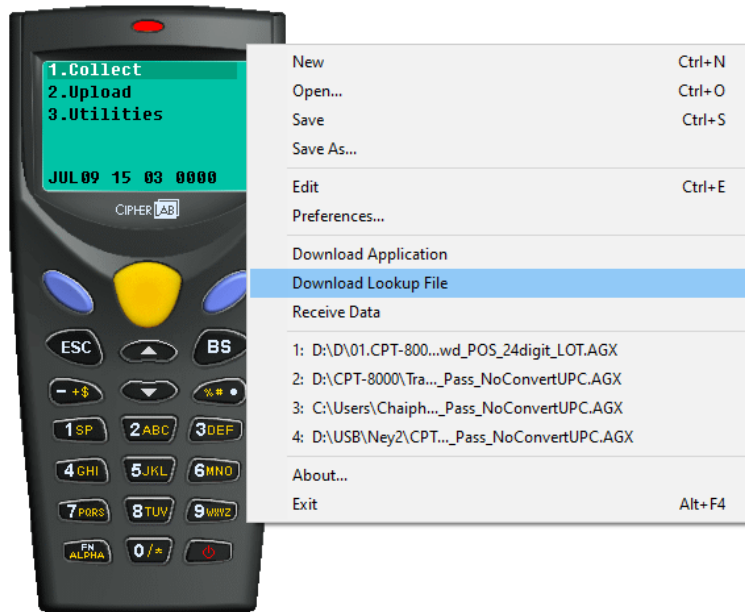


3 ตัวอย่างรูปแบบแฟ้ม Text ที่ได้จากการเตรียม

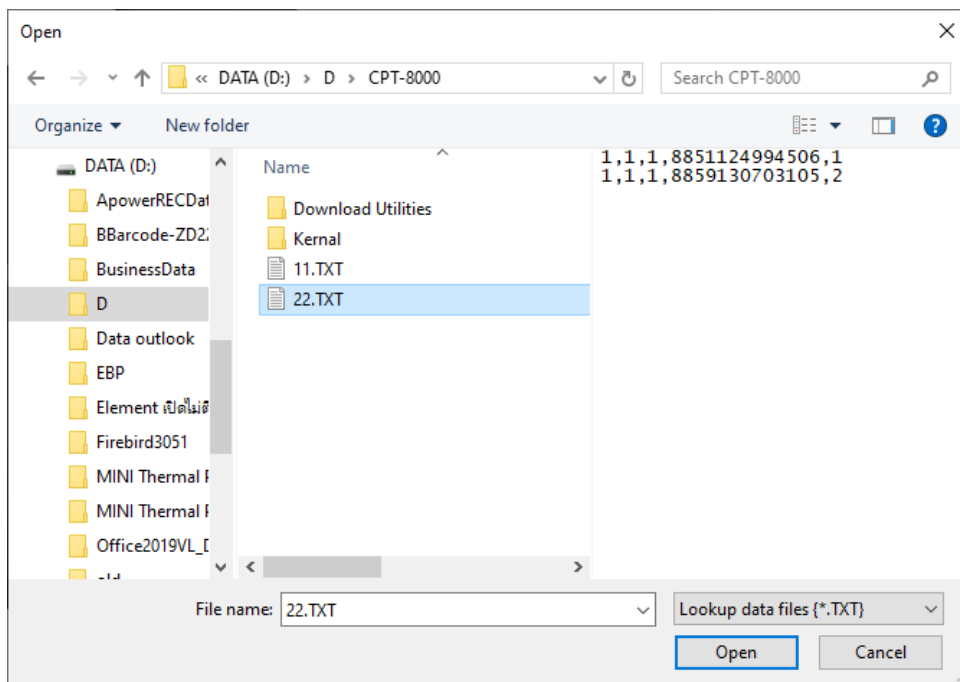


# 16. การนำเข้าแฟ้มข้อมูลที่เตรียมไว้เข้าเครื่อง ตรวจนับสินค้า

- 1 นำเครื่องนับสินค้า CPT-8000 ไปวางที่แทนต่อเชื่อมกับคอมพิวเตอร์
- 2 คลิกโปรแกรม Application Generator คลิกเมาส์ด้านขวามือจะได้ดังรูป



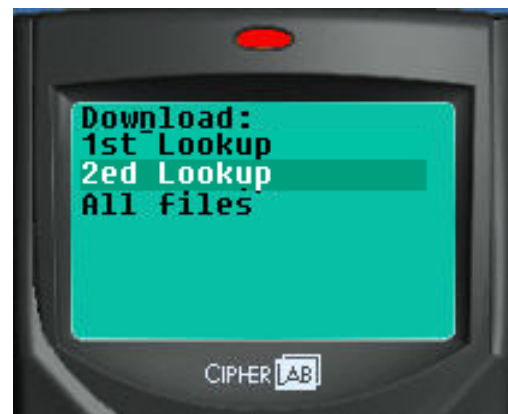
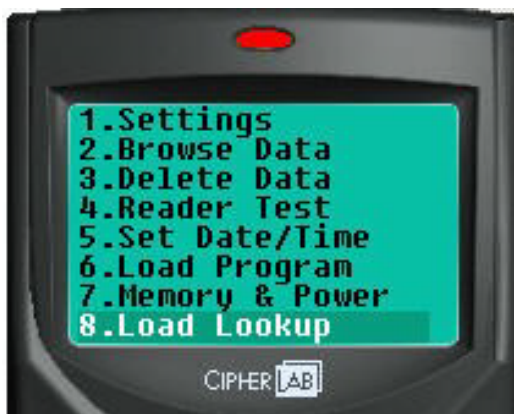
- 3 เลือก Download Lookup File
- 4 เลือกชื่อแฟ้มที่ท่านต้องการบันทึกข้อมูลที่สร้างกด Open



5 ที่เครื่อง CPT-8000 เลือกโปรแกรมที่เครื่องตรวจนับ เลือกข้อ 3 Utilities



6 เลือกข้อ 8 Load Lookup รอจนเครื่องรับข้อมูลเรียบร้อย จะสามารถนำไปทำการตรวจสอบราคาได้



- **1st Lookup** : ใช้สำหรับเอกสารรับสินค้า
- **2ed Lookup** : ใช้สำหรับการตรวจสอบราคา

# 17. การใช้งานเครื่องนับสินค้า

ปุ่มต่าง ๆ ของเครื่องนับสินค้า

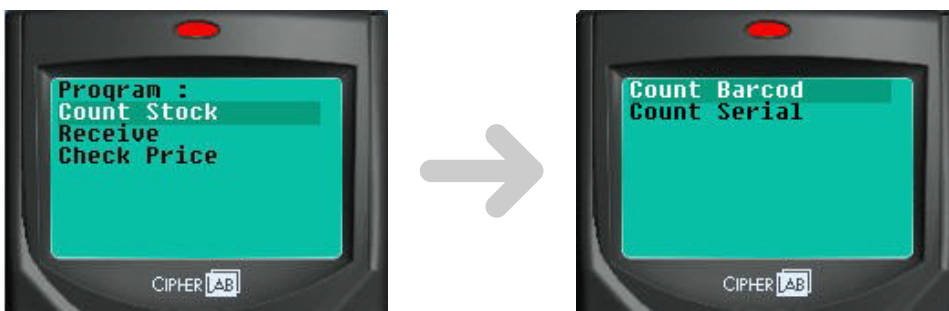


# 18. การนำเครื่องตรวจนับสินค้าไปตรวจนับสินค้า (Count Stock)

การนำเครื่องตรวจนับสินค้าไปทำการตรวจนับสินค้า มีอยู่ด้วยกัน 2 รูปแบบ คือ

1. การตรวจนับสินค้ารหัสสินค้าปกติ
2. การตรวจนับสินค้าที่เป็นแบบ Serial

## 1. การตรวจนับสินค้ารหัสปกติ

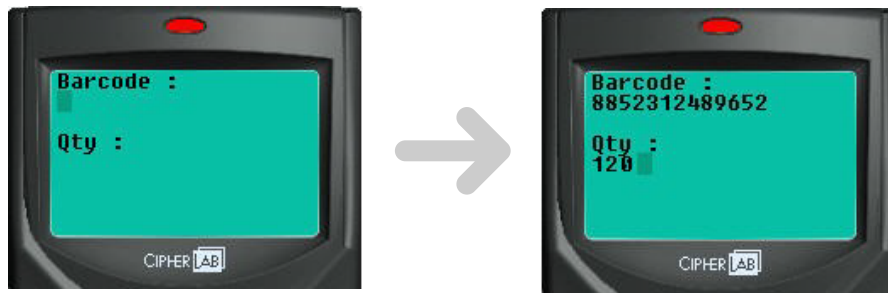


- 1 เลือกที่ตัวเครื่องนับ โดยเลือกข้อ 1. Collect /Collect data -> เลื่อนลูกศรลง -> เลือกข้อ 1. Count Stock -> กด Enter -> เลือก Count Barcode -> กด Enter จะปรากฏหน้าจอการบันทึก



- **Doc. No. : เลขที่เอกสาร :** ใส่เลขที่เอกสารที่ใช้ในการตรวจนับ เนื่องจากการตรวจนับอาจต้องมีการจัดการหลายเอกสาร หรือหลายตำแหน่งเก็บ เมื่อกรอกข้อมูลเรียบร้อยแล้วให้กดปุ่มสีฟ้าหรือลูกศรเลื่อนลงเพื่อบันทึกรายละเอียดต่อไป
- **WH 1st : ตำแหน่งเก็บ :** ใส่ตำแหน่งเก็บเพื่อบันทึกตำแหน่งที่ตรวจนับ หรือกรณีใช้กับเอกสารประเภทโอนย้ายคลัง ให้ใส่ตำแหน่งเก็บต้นทาง จากนั้นกดปุ่มสีฟ้าหรือลูกศรเลื่อนลงเพื่อบันทึกรายละเอียดต่อไป
- **WH 2nd : ตำแหน่งโอนย้าย :** ใส่ตำแหน่งโอนย้าย กรณีเป็นใบตรวจนับสินค้าหรือใบรับสินค้า ให้ใส่ตำแหน่งเก็บเดียวกัน แต่หากใช้ในการโอนย้ายสินค้า ให้ใส่ตำแหน่งเก็บปลายทาง จากนั้นกดปุ่มสีฟ้าด้านซ้ายหรือขวาของตัวเครื่องนับเพื่อดำเนินการต่อ

2 หลังจากกดปุ่ม สีฟ้า ทำการบันทึกสินค้าและจำนวน จะปรากฏหน้าจอ ดังภาพ



- **Barcode : รหัสบาร์โค้ด :** ทำการยิงบาร์โค้ดสินค้าที่ต้องการตรวจนับหรือรับสินค้า โดยใช้เครื่องตรวจนับทำการสแกนป้ายบาร์โค้ดของสินค้า (กดปุ่มสีเหลืองบนเครื่องตรวจนับเพื่อสแกน)
- **Qty : จำนวนสินค้า :** จำนวนสินค้าจะปรากฏเป็น 1 เสมอ หากมีการรับสินค้ามากกว่า 1 ชิ้น สามารถทำการบันทึกรายการซ้ำได้ทันที เช่น หากต้องการบันทึก 20 ชิ้น ให้กดปุ่มสีฟ้าบนเครื่องนับ (ด้านซ้ายหรือขวาของตัวเครื่อง) หลังจากกดปุ่มสีฟ้าแล้วจะถือว่าเป็นการบันทึกรายการสินค้า 1 รายการเสร็จสิ้น หากมีรายการสินค้าถัดไป ให้ทำตามขั้นตอนเดิมอีกครั้ง

## 2. การตรวจนับสินค้าที่มีเลขกำกับ



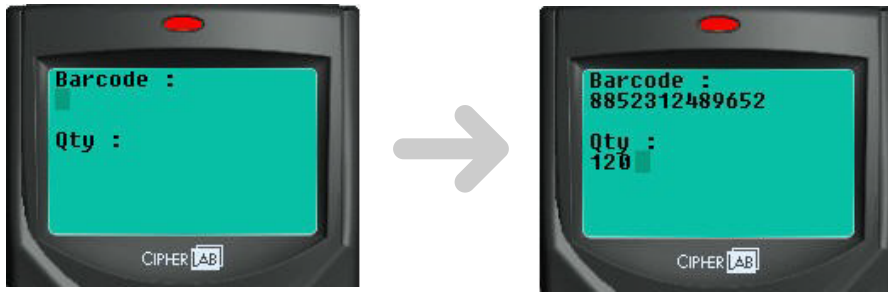
1 เลือกที่ตัวเครื่องนับ โดยเลือกข้อ 1. Collect /Collect data -> เลื่อนลูกศรลง -> เลือกข้อ 1. Count Stock -> กด Enter -> เลือก Count Serial -> กด Enter จะปรากฏหน้าจอการบันทึก



- **Doc. No. : เลขที่เอกสาร :** ใส่เลขที่เอกสารที่ใช้ในการตรวจนับ เนื่องจากการตรวจนับอาจต้องมีการรับหลายเอกสารหรือมีการตรวจนับหลายตำแหน่งเก็บ เมื่อกรอกข้อมูลเรียบร้อยแล้ว ให้กดปุ่มสีฟ้าหรือลูกศรเลื่อนลงเพื่อบันทึกรายละเอียดต่อไป
- **WL : ตำแหน่งเก็บ :** ใส่ตำแหน่งเก็บเพื่อบันทึกตำแหน่งที่ตรวจนับ หรือกรณีนำไปใช้กับเอกสารประเภทโอนย้ายคลัง ให้ใส่ตำแหน่งเก็บต้นทาง จากนั้นกดปุ่มสีฟ้าหรือลูกศรเลื่อนลงเพื่อบันทึกรายละเอียดต่อไป



2 หลังจากกดปุ่ม สีฟ้า ทำการบันทึกสินค้าและจำนวน จะปรากฏหน้าจอ ดังภาพ

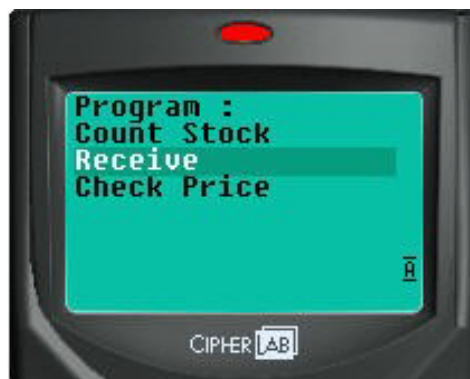


- **Barcode : รหัสบาร์โค้ด :** ทำการยิงบาร์โค้ดสินค้าที่ต้องการตรวจนับหรือรับสินค้า โดยใช้เครื่องตรวจนับทำการสแกนป้ายบาร์โค้ดของสินค้า (กดปุ่มสีเหลืองบนเครื่องตรวจนับเพื่อสแกน)
- **Serial No : เลขที่กำกับ :** ทำการระบุเลขที่กำกับของสินค้าลงไป

### \*หมายเหตุ

- หากทำการบันทึกจำนวนสินค้ามากเกินไปให้ทำการสแกนสินค้าที่ต้องการตรวจนับหรือรับใหม่อีกครั้งพร้อมทั้งบันทึกจำนวนในช่องจำนวนเป็นค่าติดลบ เช่น -5
- เมื่อสิ้นสุดการบันทึกรายการสินค้าแล้ว และต้องการนำรายการที่ได้บันทึกไปเข้าสู่โปรแกรม ให้กดปุ่ม ESC 3 ครั้ง เพื่อกลับสู่หน้าจอหลัก
- หากไม่ได้ซื้อเครื่องจากบริษัท อี-บิซิเนสพลัส จำกัด จะไม่มีตัวเลือกสำหรับ Count Stock, Check Prices และ Receive

## 19. การนำเครื่องตรวจนับสินค้าบันทึกเอกสารประจำวัน (Receive)



1 เลือกที่ตัวเครื่องนับ โดยเลือกข้อ 1. Collect /Collect data -> เลื่อนลูกศรลง -> เลือกข้อ 2. Receive -> กด Enter -> จะปรากฏหน้าจอการบันทึก



- **Doc. No. : เลขที่เอกสาร :** ใส่เลขที่เอกสารที่ใช้ในการบันทึกข้อมูล เนื่องจากการบันทึกอาจต้องครอบคลุมหลายเอกสาร หรือหลายตำแหน่งเก็บ เมื่อกรอกข้อมูลเรียบร้อยแล้ว ให้กดปุ่มสีฟ้าหรือลูกศรเลื่อนลงเพื่อบันทึกรายละเอียดต่อไป
- **WH : ตำแหน่งเก็บ :** ใส่ตำแหน่งเก็บเพื่อบันทึกตำแหน่งที่ตรวจนับ หรือกรณีนำไปใช้กับเอกสารประเภทโอนย้ายคลัง ให้ใส่ตำแหน่งเก็บต้นทาง จากนั้นกดปุ่มสีฟ้าหรือลูกศรเลื่อนลงเพื่อบันทึกรายละเอียดต่อไป

2 หลังจากกดปุ่ม สีฟ้า ทำการบันทึกสินค้าและจำนวน จะปรากฏหน้าจอ ดังภาพ



- **Barcode: รหัสบาร์โค้ด :** สแกนบาร์โค้ดของสินค้าที่ต้องการตรวจนับหรือรับสินค้า โดยใช้เครื่องตรวจนับ (กดปุ่มสีเหลืองบนเครื่องเพื่อสแกนบาร์โค้ด)
- **Price : ราคา :** ระบุราคาสินค้าลงไป หากมีการโหลดข้อมูลจาก Bplus ERP ลงในเครื่องนับสินค้าก่อนการบันทึกรับสินค้า ราคาจะปรากฏโดยอัตโนมัติ และสามารถแก้ไขได้หากราคารับเข้าใหม่มีการเปลี่ยนแปลง หลังจากแก้ไขแล้ว ให้กดปุ่ม Enter หรือลูกศรเลื่อนลงเพื่อบันทึกรายการต่อไป
- **Qty : จำนวนสินค้า :** จำนวนสินค้าจะปรากฏเป็น 1 โดยอัตโนมัติ หากมีการรับสินค้ามากกว่า 1 ชิ้น สามารถบันทึกรายการซ้ำได้ เช่น หากต้องการบันทึก 20 ชิ้น ให้กดปุ่มสีฟ้าบนเครื่องนับ (ด้านซ้ายหรือขวาของตัวเครื่อง) เมื่อกดปุ่มสีฟ้าเรียบร้อยแล้ว ถือว่าการบันทึกรายการสินค้า 1 รายการเสร็จสิ้น หากมีรายการสินค้าถัดไป ให้ทำตามขั้นตอนเดิม

## 20. การนำเครื่องนับสินค้าสำหรับตรวจสอบราคาสินค้า (Check Price)



- 1 เลือกที่ตัวเครื่องนับ โดยเลือกข้อ 1. Collect /Collect data -> เลื่อนลูกศรลง -> เลือกข้อ 3. Check Price -> กด Enter จะปรากฏหน้าจอการบันทึก



- **Barcode : รหัสบาร์โค้ด** : ทำการสแกนบาร์โค้ดของสินค้าที่ต้องการตรวจนับหรือรับสินค้า โดยใช้เครื่องตรวจนับ (กดปุ่มสีเหลืองที่หน้าเครื่องเพื่อสแกนบาร์โค้ด) \*ในกรณีนี้ ราคาสินค้าจะแสดงตามข้อมูลที่ไหลมาจากโปรแกรม Bplus ERP ตามตารางราคาที่เลือกไว้
- **Edit Price : แก้ไขราคา** : ระบุราคาสินค้าใหม่ลงไป กรณีที่ราคาสินค้ามีการเปลี่ยนแปลง

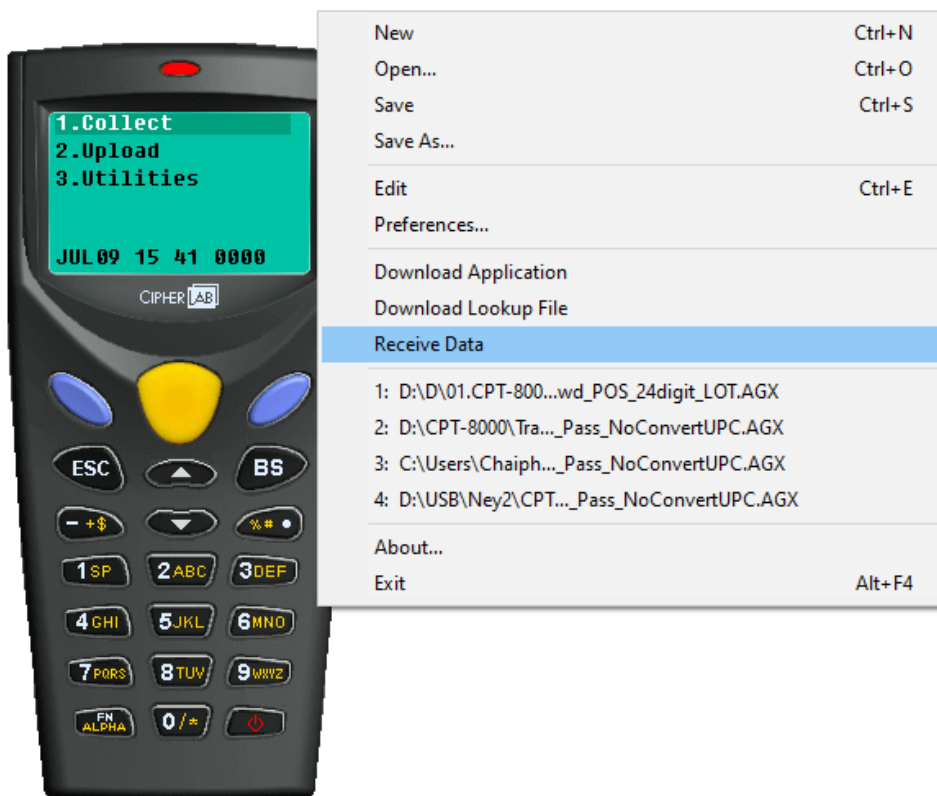
### \*หมายเหตุ

- การนำเครื่องนับสินค้าไปใช้งานในแต่ละรูปแบบ ควรทำทีละอย่าง ไม่ควรทำพร้อมกัน เนื่องจากการทำงานพร้อมกันอาจทำให้ข้อมูลที่รับจากเครื่องนับสินค้าไม่สามารถแยกตามรูปแบบได้อย่างถูกต้อง

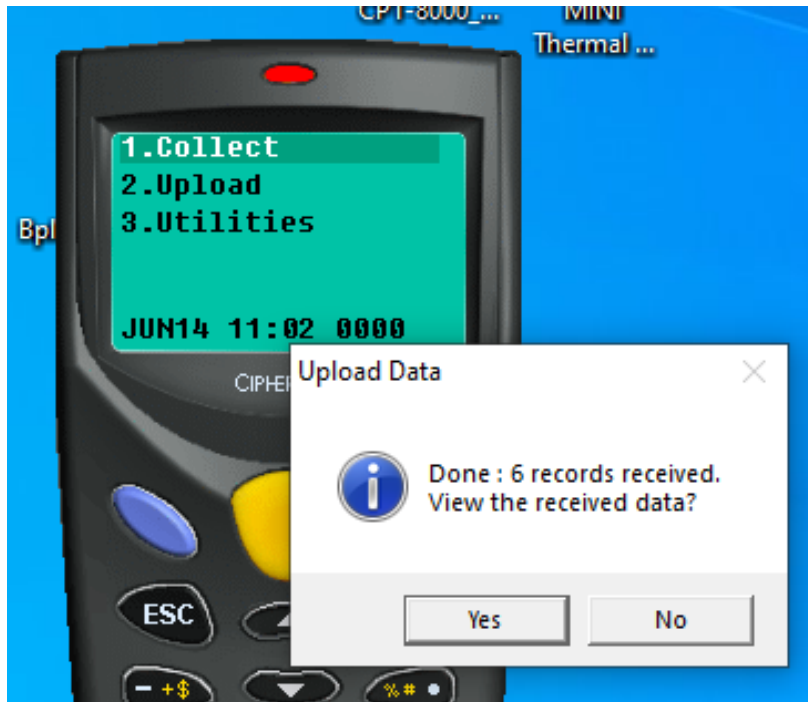
## 21. การรับแฟ้ม (Receive Data) ที่นับได้จาก เครื่องนับสินค้า

หลังจากสิ้นสุดขั้นตอนการตรวจนับหรือรับสินค้าหรือการตรวจสอบราคาแล้วให้ดำเนินการดึงแฟ้มข้อมูลจากเครื่องตรวจนับสินค้าเข้าสู่โปรแกรมตามขั้นตอน ดังนี้

- 1 นำเครื่องตรวจนับสินค้ามาวางบนแท่นเชื่อมต่อที่เชื่อมกับเครื่องคอมพิวเตอร์
- 2 คลิกเลือกที่เมนู "เครื่องนับสต็อก" แล้วเลือกข้อ 2 "Upload"
- 3 เลือก "Data Files" และกด Enter (กรณีต้องการโหลดแฟ้มข้อมูล)
- 4 เปิดโปรแกรม Application Generator บนเครื่องคอมพิวเตอร์
- 5 คลิกเมาส์ขวา -> เลือกเมนู "Receive Data" เพื่อรับข้อมูลจากเครื่อง CPT ที่ทำการนับมาจากนั้นจะปรากฏหน้าจอตามที่แสดง



โปรแกรมจะปรากฏหน้าจอให้ยืนยันและตั้งชื่อแฟ้มสำหรับบันทึกผลการตรวจนับจากเครื่อง CPT-8000 ลงในคอมพิวเตอร์ เมื่อบันทึกแฟ้มเรียบร้อยแล้ว โปรแกรมจะแจ้งสถานะการบันทึก



หลังจากโหลดข้อมูลแล้ว บนหน้าจอเครื่องนับสินค้าจะสอบถามว่าต้องการลบข้อมูลที่โหลดไปแล้วหรือไม่ โดยมีตัวเลือกดังนี้

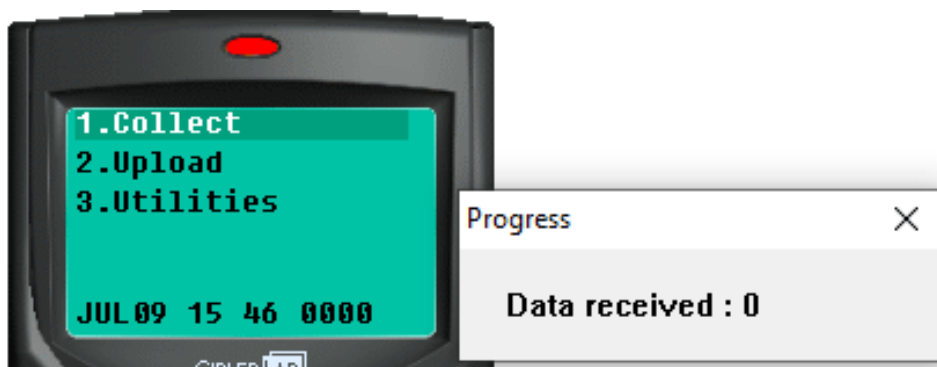
- 1 All data : เลือกเพื่อลบข้อมูลทั้งหมด
- 2 Last one : เลือกเพื่อลบเฉพาะรายการล่าสุด
- 3 Cancel : เลือกหากไม่ต้องการลบข้อมูลใด ๆ

หากเลือกรายการที่ 1 หรือ 2 เครื่องจะสอบถามอีกครั้งว่าต้องการลบข้อมูลหรือไม่ โดยจะแสดงหน้าจอให้เลือก

- Yes : เพื่อยืนยันการลบข้อมูล
- No : หากไม่ต้องการลบข้อมูล

### \*หมายเหตุ

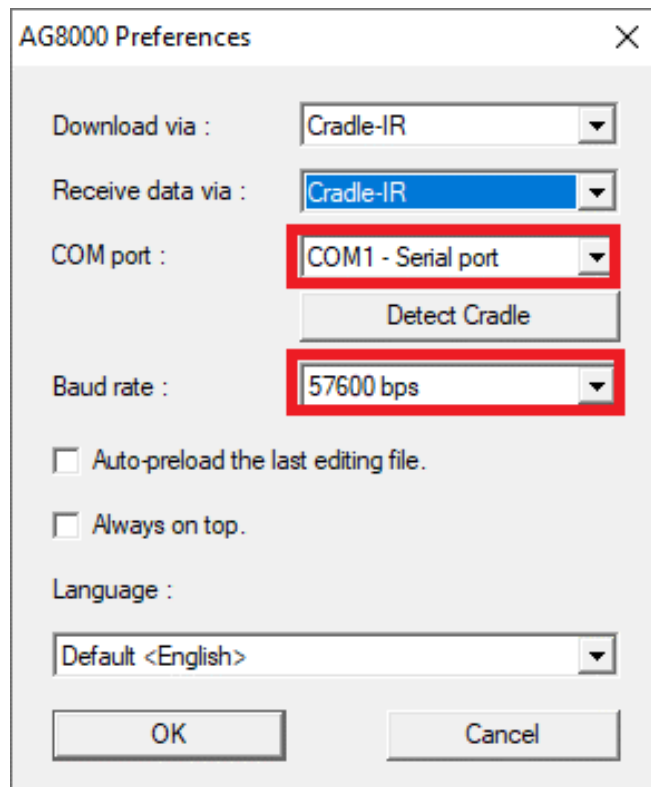
- หากไม่สามารถรับข้อมูลจากเครื่อง CPT-8000 ได้ อาจแสดงหน้าจอแจ้งปัญหา



## 22. วิธีการตรวจสอบกรณีไม่สามารถรับข้อมูลจากเครื่องนับสินค้าได้

### จากโปรแกรม Application Generator

- 1 คลิกขวาที่เมาส์ เลือก "Preferences..." จะปรากฏหน้าจอตามรูป



- 2 ตรวจสอบว่า COM Port และ Baud Rate ที่ตั้งค่าในโปรแกรมตรงกับการตั้งค่าบนเครื่องนับสินค้าหรือไม่

### การตั้งค่าบนเครื่องนับสต็อก

- 1 บนหน้าจอเครื่องนับสต็อก เลือกข้อ 3 "Utilities"
- 2 เลื่อนลูกศรลงและเลือกข้อ 1 "Settings (CPT-8000)" จากนั้นกด Enter
- 3 เลื่อนลูกศรเลือกข้อ 3 "Baud Rate (CPT-8000)" แล้วกด Enter
- 4 ตั้งค่า Baud Rate ให้ตรงกับที่ตั้งไว้ในโปรแกรม Application Generator

# การแก้ไขปัญหา และคำถามที่มักพบ

จากการใช้งาน

**CPT-8000**

# คำถามที่ 1

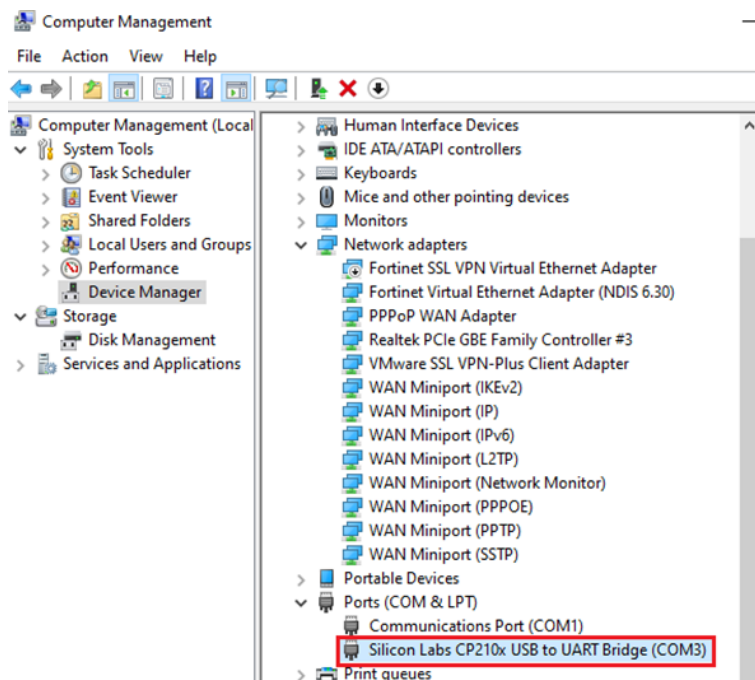
**Q :** อัปโหลดข้อมูลที่บันทึกไว้ในเครื่อง CPT-8000 แต่ไม่สามารถอัปโหลดเพิ่มข้อมูลเข้าคอมพิวเตอร์ได้

**A :** จากคำถามนี้ สามารถวิเคราะห์สาเหตุได้ดังนี้ :

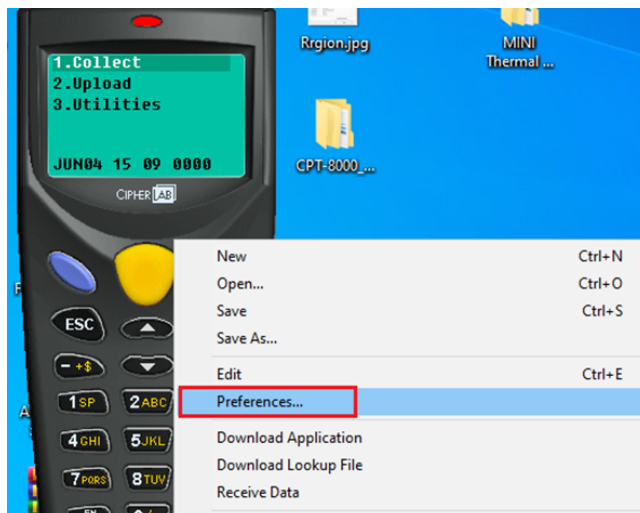
## 1 การเลือก Port เชื่อมต่อผิด

อาจเป็นเพราะเลือกพอร์ตเชื่อมต่อผิด ตรวจสอบพอร์ตที่คอมพิวเตอร์ตรวจพบอุปกรณ์ได้ โดยไปที่ Start -> Control Panel -> Administrative Tools -> Computer Management

- ในเมนู System Tools -> Device Manager ดูที่ Port ตัวอย่าง เช่น พอร์ตที่ตรวจพบคือ COM3 (อ้างอิงจากคู่มือ MNSP01-105 หัวข้อที่ 5 : การตรวจสอบหมายเลขพอร์ตของอุปกรณ์แทนอ่านข้อมูล CPT-8000)

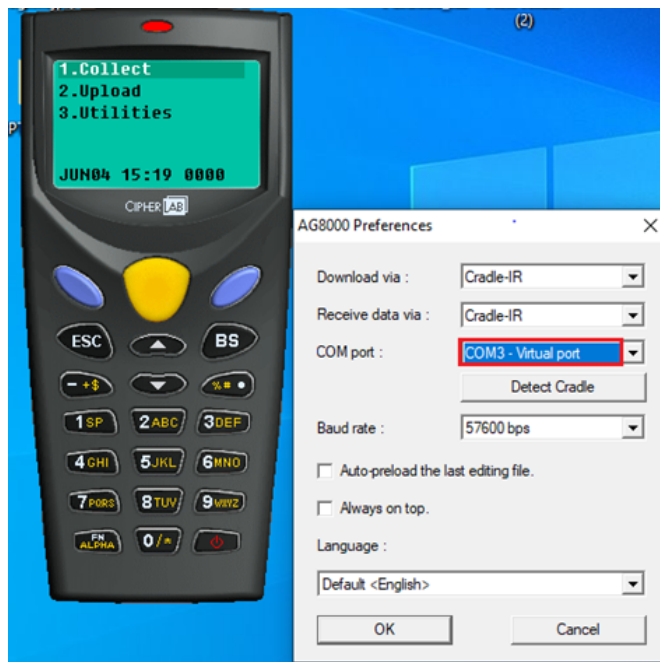


- ตั้งค่า Preferences บน AG8000N ให้ตรงกับพอร์ตที่เลือก โดยดับเบิลคลิกที่ไอคอน AG8000N.exe จาก Desktop จากนั้นคลิกขวาที่ CPT-8000 และเลือก Preferences





- ตั้งค่าหมายเลขพอร์ตตามที่ตรวจพบ เช่น พอร์ต COM3 แล้วคลิกปุ่ม OK



## 2 ตรวจสอบการกดปุ่ม Upload บนตัวเครื่อง CPT-8000

ตรวจสอบว่ามีการกดปุ่ม Upload บนตัวเครื่อง CPT-8000 ก่อนการอัปโหลดหรือไม่

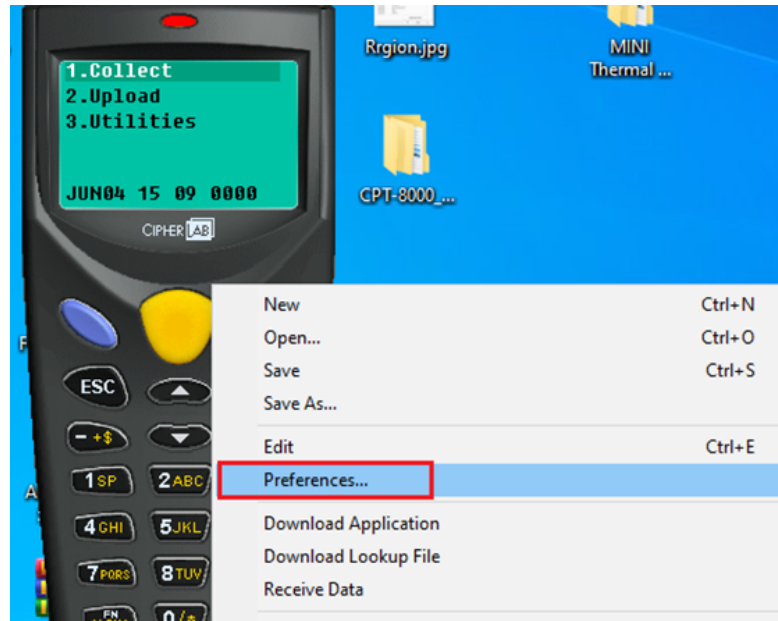
- นำ CPT-8000 มาวางที่แท่นรับข้อมูล และกด Receive Data บนโปรแกรม AG8000N หากข้อมูลไม่อัปโหลด ให้ตรวจสอบว่ากดปุ่ม Upload บนตัวเครื่อง CPT-8000 ก่อนหรือไม่



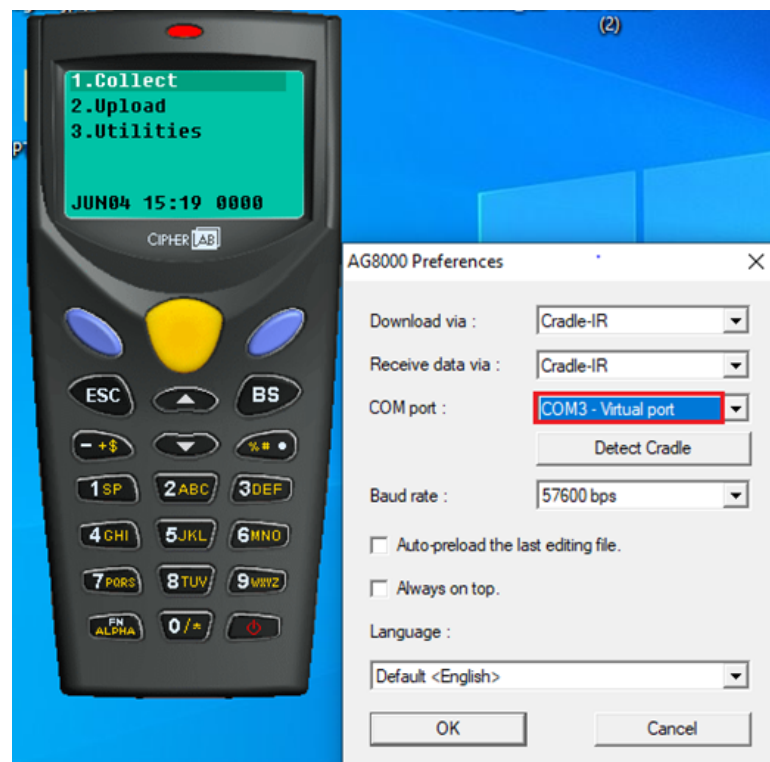
### 3 ตรวจสอบ Baud rate ของโปรแกรม AG8000N และตัวเครื่อง CPT-8000

ตรวจสอบว่า Baud rate ของโปรแกรม AG8000N และตัวเครื่อง CPT-8000 ตรงกันหรือไม่ โดยตั้งค่า Baud rate ที่ 57600 bps

- ดับเบิลคลิกไอคอน AG8000N บน Desktop จากนั้นคลิกขวาที่เครื่อง CPT-8000 และเลือก Preferences...



- ที่ตัวเครื่อง CPT-8000 กดไปที่เมนู Utilities -> Settings -> Password: SYSTEM -> Baud rate เลือก 57600 bps แล้วคลิกปุ่ม OK

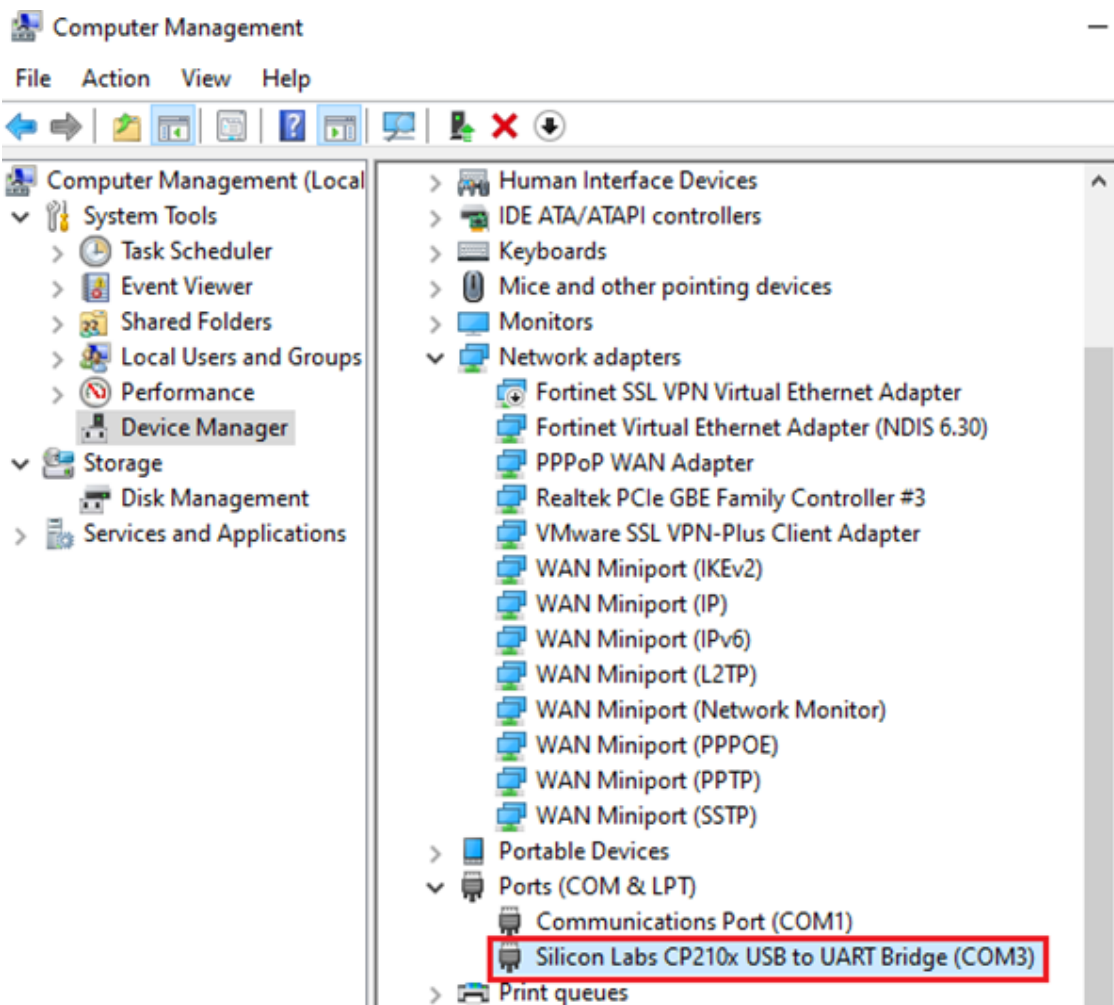


## คำถามที่ 2

**Q :** เสียบแทนรับข้อมูลที่คอมพิวเตอร์ แต่ไม่พบ Com Port

**A :** จากคำถามนี้ สามารถวิเคราะห์สาเหตุได้ 2 ประการ และวิธีแก้ไขดังนี้ :

- 1 อาจเกิดจากไดรเวอร์ติดตั้งไม่สำเร็จ แนะนำให้ติดตั้งไดรเวอร์ใหม่
- 2 ตรวจสอบหมายเลขพอร์ตของอุปกรณ์แทนรับข้อมูล CPT-8000
  - ไปที่ Start -> Control Panel -> Administrative Tools -> Computer Management
  - ในเมนู System Tools -> Device Manager ดูที่ Port เช่น ตรวจสอบพอร์ตเป็น COM3



### คำถามที่ 3

**Q :** ไม่ทราบว่ามีการอ่านรายการสินค้าไปแล้วที่รายการ ?

**A :** สามารถตรวจสอบจำนวนรายการที่บันทึกได้จากมุมมองล่างของหน้าจอหลักบนเครื่อง CPT-8000 ซึ่งจะแสดงจำนวนรายการที่บันทึกไว้เป็นตัวเลข 4 หลัก

### คำถามที่ 4

**Q :** หน้าจอ CPT-8000 แสงหน้าจอ (Backlight) ไม่สว่างหรือไม่คมชัด

**A :** สามารถตั้งค่าได้ ดังนี้ :

**1** การเปิดแสงหน้าจอ (Backlight) บนเครื่อง CPT-8000

- เข้าไปที่เมนู Utilities -> Settings
- รหัส Password: SYSTEM -> เลือก Backlight และเลือก Turn B/L ON เพื่อเปิดแสงหน้าจอ

**2** เลือก Utilities กด Enter ปุ่มสีฟ้า (ซ้าย-ขวา)

**3** เลือก Settings กด Enter ปุ่มสีฟ้า (ซ้าย-ขวา)



- 4 กดปุ่ม FN เพื่อทำให้ตัวอักษรพิมพ์ใหญ่ (สัญลักษณ์ A)  
ใส่ Password : SYSTEM กด Enter ปุ่มสีฟ้า (ด้านซ้าย) เพื่อทำขั้นตอนต่อไป



- 5 เลือก Backlight กด Enter ปุ่มสีฟ้า (ด้านซ้าย-ขวา)



- 6 เลือก Turn B/L ON เพื่อเปิดแสงหน้าจอ  
Turn B/L off if idle for .... Sec. (ระยะเวลาในการเปิดแสงหน้าจอ/วินาที)



- 7 การปรับแสงสว่างจอภาพ CPT-8000 ให้กดปุ่ม FN ค้างแล้วกดปุ่มลูกศรขึ้น เพื่อปรับความเข้มของจอภาพ



## คำถามที่ 5

**Q :** ระบบปฏิบัติการที่รองรับ CPT-8000 ?

**A :** เครื่องคอมพิวเตอร์ PC หรือโน้ตบุ๊ก Windows 10 (32/64 bit) ขึ้นไป

## คำถามที่ 6

**Q :** การเลือกซื้อแบตเตอรี่เพื่อนำมาใช้งานกับเครื่อง CPT-8000 ?

**A :** ควรเลือกใช้แบตเตอรี่ชนิดอัลคาไลน์ (ALKALINE) ขนาด AAA จำนวน 2 ก้อน ซึ่งสามารถใช้งานต่อเนื่องได้ประมาณ 100 ชั่วโมง

### คำแนะนำ

- แบตเตอรี่อัลคาไลน์เหมาะสำหรับอุปกรณ์ที่ต้องการพลังงานสูง ไม่แนะนำให้ใช้กับอุปกรณ์ที่ใช้พลังงานต่ำ เช่น รีโมททีวีหรือเครื่องปรับอากาศ
- หากไม่ได้ใช้อุปกรณ์เป็นเวลานาน ควรถอดแบตเตอรี่อัลคาไลน์ออกจากอุปกรณ์
- ห้ามชาร์จไฟใหม่ในแบตเตอรี่อัลคาไลน์ที่ใช้หมดแล้ว
- หลีกเลี่ยงการใช้แบตเตอรี่อัลคาไลน์จากหลากหลายยี่ห้อในอุปกรณ์ชิ้นเดียวกัน
- หากอุปกรณ์ต้องใช้แบตเตอรี่อัลคาไลน์มากกว่า 1 ก้อน ควรเปลี่ยนแบตเตอรี่พร้อมกัน ไม่ควรใช้แบตเตอรี่ใหม่ร่วมกับแบตเตอรี่เก่า
- เก็บแบตเตอรี่อัลคาไลน์ในที่แห้ง หลีกเลี่ยงแสงแดด ความร้อน และน้ำ
- เมื่อแบตเตอรี่อัลคาไลน์หมดอายุการใช้งานแล้ว ควรถอดออกจากอุปกรณ์ทันที และแยกทิ้งในถังขยะสำหรับขยะมีพิษ หรือในถุงขยะสีแดง/ถุงพลาสติก ปิดปากถุงให้มิดชิด พร้อมเขียนกำกับว่า 'แบตเตอรี่/ขยะอันตราย'



## คำถามที่ 7

**Q :** เครื่อง CPT-8000 เปิดไม่ติด

**A :** แนะนำให้เปลี่ยนแบตเตอรี่ หากเปลี่ยนแล้วเครื่องยังไม่เปิด อาจเกิดจากความชำรุดของเครื่อง CPT-8000 ซึ่งควรนำส่งซ่อมที่ศูนย์บริการ

## คำถามที่ 8

**Q :** ความจุแรมโมรีสูงสุดที่ CPT-8000 รองรับ ?

**A :** ความจุ 2 MB

เครื่องนับสต็อกสินค้า

CipherLab

รุ่น CPT-8000

ตัวอย่าง  
การเก็บข้อมูล  
ส่วนนับสต็อกได้จำนวน  
20,000 รายการ



## คำถามที่ 9

**Q :** ระยะในการอ่านบาร์โค้ดของเครื่องนับสินค้า?

**A :** เครื่องรองรับระยะการอ่านระหว่าง 3-29 เซนติเมตร ทั้งนี้ขึ้นอยู่กับสภาพหรือขนาดของแท่งบาร์โค้ด





## คำถามที่ 10

**Q :** ควรเปิดเครื่อง CPT-8000 ไว้ตลอดเวลาหรือไม่ ?

**A :** หลังใช้งานเสร็จ ควรปิดเครื่องเพื่อถนอมแบตเตอรี่ให้สามารถใช้งานได้นานขึ้น

## คำถามที่ 11

**Q :** หลังจากอัปเดตข้อมูลเสร็จแล้ว มีข้อมูลยังค้างอยู่

**A :** หลังจากอัปเดตเพิ่มข้อมูลเสร็จ ควรเลือกตัวเลือก "All data" เพื่อลบข้อมูลที่ได้อัปเดตแล้ว

## คำถามที่ 12

**Q :** การเก็บรักษาอุปกรณ์ CPT-8000 อย่างไร ?

**A :** หลังใช้งานเสร็จ ควรปิดเครื่องและเก็บไว้ในที่แห้งและไม่เปียกชื้น โดยควรรักษาอุณหภูมิในการเก็บรักษาอยู่ระหว่าง  $-20^{\circ}\text{C}$  ถึง  $60^{\circ}\text{C}$

## คำถามที่ 13

**Q :** การเก็บเครื่อง CPT-8000 หากไม่ได้ใช้เป็นเวลานานควรทำอย่างไร ?

**A :** ควรใส่แบตเตอรี่ไว้เพื่อให้มีไฟเลี้ยง แต่ควรตรวจสอบแบตเตอรี่ทุกสัปดาห์เพื่อดูว่ามีการเสื่อมสภาพหรือไม่

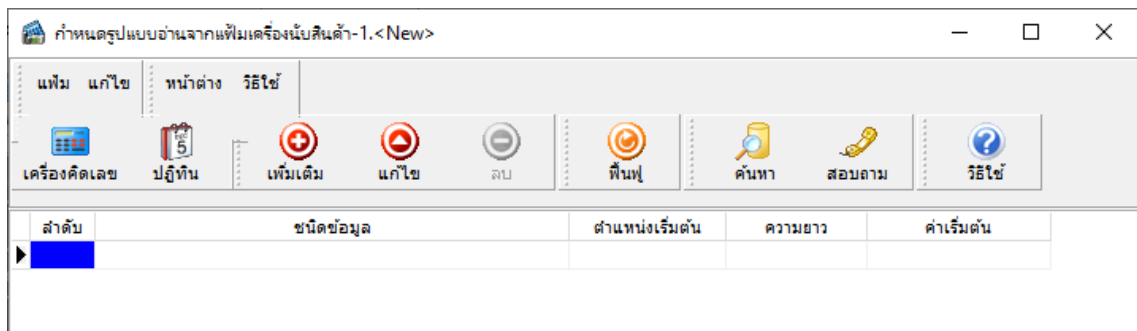
## คำถามที่ 14

**Q :** นำแฟ้มข้อมูลเข้าโปรแกรมไม่ได้ เกิดจากรูปแบบไม่ตรงตามเงื่อนไข

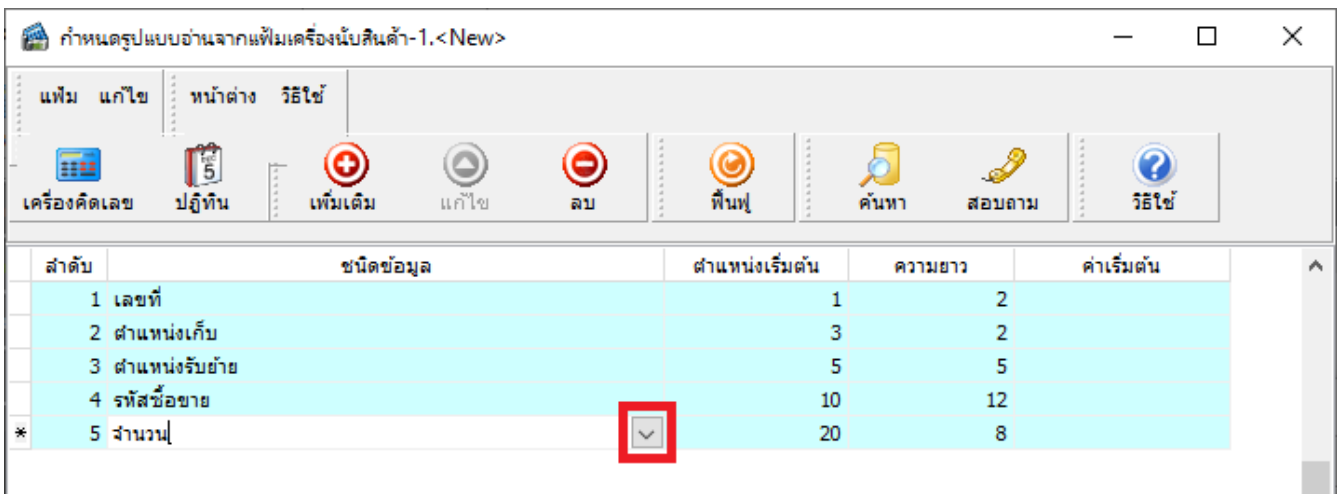
**A :** ปัญหาอาจเกิดจากรูปแบบแฟ้มข้อมูลไม่ตรงตามเงื่อนไขที่ตั้งไว้ในโปรแกรม ควรตรวจสอบและปรับการตั้งค่าการอ่านแฟ้มข้อมูลให้ถูกต้องตามที่กำหนด

### กรณีเลือกชนิดแฟ้มข้อมูลเป็นแฟ้ม Text

- 1 เมื่อเพิ่มเครื่องนับสินค้าแล้ว ให้คลิกเพื่อกำหนดรูปแบบการอ่านจากแฟ้มเครื่องนับสินค้า หน้าจอจะปรากฏตามภาพ
- 2 คลิกที่ช่องชนิดข้อมูล จะปรากฏปุ่มลูกศร คลิกเลือกชนิดข้อมูลที่ต้องการ เช่น เลขที่, รหัสสินค้าชื่อ จากนั้นคลิกปุ่มเลือก



- **ลำดับ :** เป็นการกำหนดลำดับของข้อมูลแต่ละบรรทัดในแฟ้ม Text เพื่อให้โปรแกรมตรวจสอบได้ว่าข้อมูลในลำดับนั้นคืออะไร เช่น รหัสหรือจำนวน ลำดับจะถูกสร้างขึ้นเมื่อเลือกชนิดข้อมูลและคลิกเลื่อนลง 1 บรรทัด
- **ชนิดข้อมูล :** เป็นการกำหนดชนิดของข้อมูลในโปรแกรมให้ตรงกับแฟ้ม Text ที่ได้รับ เช่น เลขที่, รหัสซื้อขาย, ตำแหน่งเก็บ ฯลฯ
- **ตำแหน่งเริ่มต้น :** การกำหนดตำแหน่งเริ่มต้นของข้อมูล เช่น ข้อมูลเลขที่เริ่มต้นที่ตำแหน่ง 1
- **ความยาว :** ระบุจำนวนความยาวของข้อมูล เช่น ความยาวของเลขที่ = 10
- **ค่าเริ่มต้น :** การกำหนดค่าข้อความคงที่ที่ต้องการใส่ในเอกสาร เช่น HO.NA (รหัสตำแหน่งเก็บ)



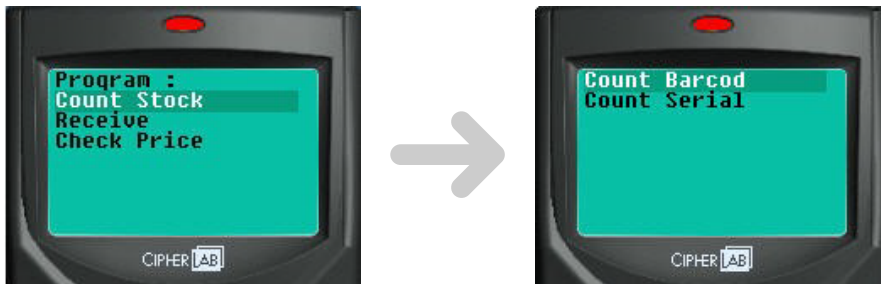
- 3 เมื่อกำหนดเสร็จสิ้นแล้ว ให้กดปุ่มบันทึก

## คำถามที่ 15

**Q :** โปรแกรมในเครื่อง CPT-8000 มีอะไรบ้าง ?

**A :** โปรแกรมในเครื่อง CPT-8000 มีทั้งหมด 3 โปรแกรม ได้แก่ :

- 1 **CountStock**: สำหรับการตรวจนับสินค้าช่วยในการตรวจนับสินค้าสแกนบาร์โค้ดและกรอกจำนวนรวมถึงบันทึกเลขกำกับสินค้า



- 2 **Receive** : สำหรับการรับสินค้า ช่วยในการบันทึกข้อมูลสินค้าที่ได้รับเข้าคลัง

- 3 **Check Price**: สำหรับตรวจสอบราคาเมื่อพบว่าสินค้ามีราคาที่ไม่ถูกต้อง สามารถบันทึกเป็น Text File เพื่อให้ผู้รับผิดชอบดำเนินการต่อไป โปรแกรมนี้สามารถตรวจสอบราคาสินค้าได้ที่ตารางราคาขายก่อนนำเครื่องไปตรวจสอบราคา ควรกำหนดแผนการตรวจสอบหมวดสินค้า และตารางราคาที่ต้องการตรวจสอบ แล้วทำการโหลดข้อมูลลงในเครื่อง จากนั้นเพียงสแกนสินค้าที่ต้องการตรวจสอบราคา



- ตัวอย่างรูปแบบ Text File ที่ได้จากการเตรียมข้อมูล

