

นำเข้ากองทุนสำรองเลี้ยงชีพ จากแฟ้ม Excel

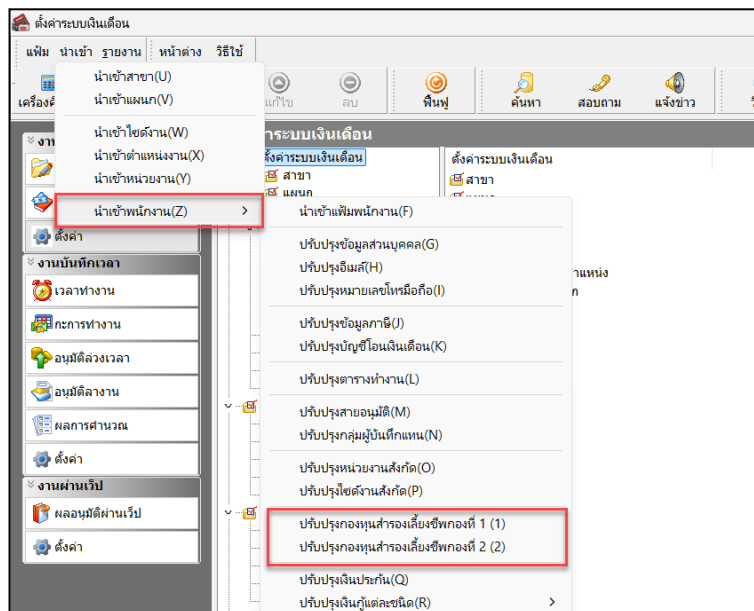
❖ วัตถุประสงค์

เพื่อให้ผู้ใช้งานสามารถบันทึกประวัติพนักงานในส่วนของกองทุนสำรองเลี้ยงชีพโดยการนำเข้าจากแฟ้ม Excel ซึ่งผู้ใช้งานจะต้องทำการบันทึกข้อมูลที่เกี่ยวข้องกับการคิดกองทุนสำรองเลี้ยงชีพของพนักงานลงในโปรแกรม เพื่อให้โปรแกรมคำนวณหักเงินกองทุนกับพนักงานได้อย่างถูกต้อง

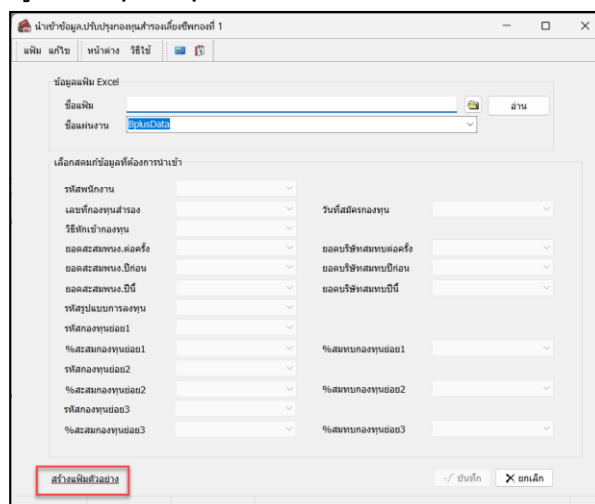
นำเข้ากองทุนสำรองเลี้ยงชีพจากแฟ้ม Excel กรณีมี 2 กอง เป็นการบันทึกข้อมูลเกี่ยวกับกองทุนสำรองเลี้ยงชีพ โดยทำการ Import ข้อมูลจากไฟล์ Excel ซึ่งสามารถสร้างไฟล์ Excel เพื่อใช้สำหรับการบันทึกข้อมูลกองทุนสำรองเลี้ยงชีพของพนักงานได้ดังนี้

1.วิธีการสร้างแฟ้ม Excel

➤ หมวด งานเงินเดือน : คลิกหน้าจอ **ตั้งค่า** → คลิกเมนู **นำเข้า** → คลิก **นำเข้าพนักงาน** → เลือก **ปรับปรุงกองทุนสำรองเลี้ยงชีพกองที่ 1** (กรณีมีกองทุนสำรองเลี้ยงชีพ 2 กอง สามารถสร้างแฟ้ม Excel โดยเลือก **นำเข้ากองทุนสำรองเลี้ยงชีพกองที่ 2**)



➤ เมื่อเข้าสู่หน้าจอ **นำเข้าข้อมูล ปรับปรุงกองทุนสำรองเลี้ยงชีพ** → คลิกที่ **สร้างแฟ้มตัวอย่าง** → และทำการ เลือกที่ **Save** ไฟล์ Excel



2.บันทึกข้อมูลลงในไฟล์ Excel โดยต้องมีข้อมูลที่จำเป็นสำหรับการ Import เข้าสู่ระบบเงินเดือน ตามรายละเอียดด้านล่างนี้ → คลิก ปุ่ม Save

1	A	B	C	D	E	F	G	H	I	J	K	L	M	N
รหัสพนักงาน	เลขที่กองทุนสำรอง	วันที่สมัครกองทุน	วิธีหักเข้ากองทุน	ยอดสะสมพ.ง.ต่อครั้ง	ยอดบริษัทสมทบต่อครั้ง	ยอดสะสมพ.ง.ปีก่อน	ยอดบริษัทสมทบปีก่อน	ยอดสะสมพ.ง.ปีนี้	ยอดบริษัทสมทบปีนี้	รหัสรูปแบบการลงทุน	รหัสกองทุนย่อย1	%สะสมกองทุนย่อย1	%สมทบกองทุนย่อย1	
2	80002	80002	20240101	1	3	4		100000	200000	B001	0001	50	50	
3	80003	80003	20240101	1	3	4		150000	160000	B002	0002	40	60	
4	80004	80004	20240101	1	3	4		122000	132000	B003	0003	30	70	
5	80005	80005	20240101	1	3	4		130000	140000	B004	0001	50	50	
6	80006	80006	20240101	1	3	4		158900	16890	B005	0005	50	50	
7	80007	80007	20240101	1	4	5		16520	17520	B006	0006	50	50	
8	80008	80008	20240101	1	3	4		145800	155800	B007	0001	50	50	
9	80009	80009	20240101	1	6	7		125460	135460	B008	0001	50	50	
10	80010	80010	20240101	1	3	4								

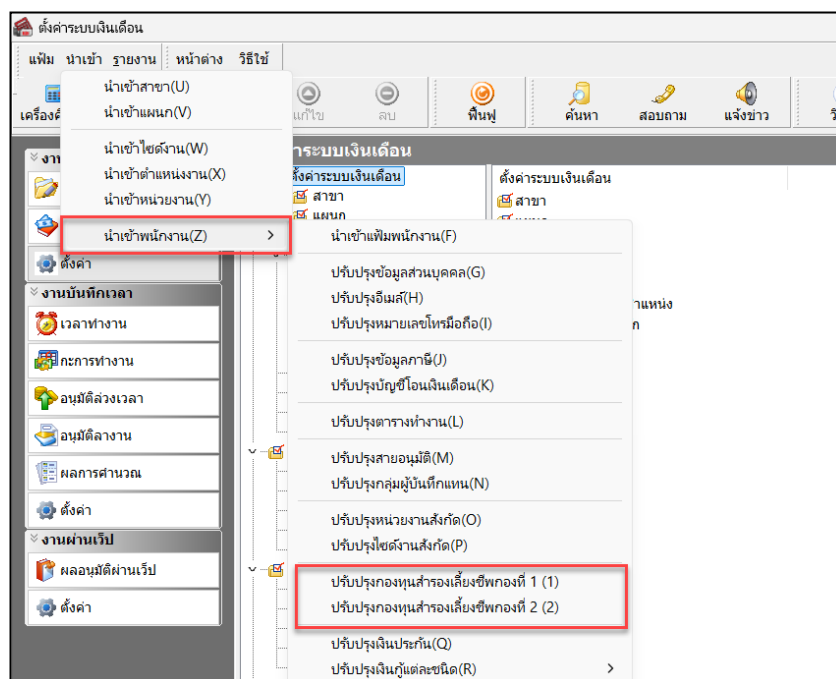
คำอธิบาย


- **เลขที่กองทุนสำรองฯ** คือ เลขที่บัญชีเงินกองทุนสะสมสำรองเลี้ยงชีพของพนักงานที่บริษัทจดทะเบียนไว้ ในกรณีที่พนักงานที่สามารถลดหย่อนภาษีได้จะต้องกรอกให้ตรงตามเลขที่ที่สรรพากรอนุมัติ ทั้งนี้เพื่อใช้ในการพิมพ์รายงานหนังสือรับรองการหักภาษีที่จ่าย
- **วันที่สมัครกองทุน** คือ วัน / เดือน / ปี ของพนักงานที่บริษัทได้สมัครเข้าเป็นสมาชิกกองทุนสะสมสำรองเลี้ยงชีพ
- **วิธีหักเข้ากองทุน** คือ วิธีที่บริษัททำการหักเงินได้ของพนักงาน เพื่อสะสมเข้ากองทุนสำรองเลี้ยงชีพ
- **ยอดสะสมพ.ง.ต่อครั้ง** คือ ใช้เฉพาะกรณีสะสมเข้ากองทุนเป็นเปอร์เซ็นต์คงที่ หรือ ใช้กรณีที่หักเป็นบาทคงที่ ไม่ขึ้นกับจำนวนปีที่พนักงานเริ่มสะสมเข้ากองทุน หน่วยของข้อมูลที่ใส่ในช่องนี้ ตามวิธีสะสมเข้ากองทุน เช่น สะสมงวดละ 10% ของเงินเดือนงวดนั้นก็ให้บันทึก 10 สะสมงวดละ 200 บาททุกงวด ก็ให้บันทึก 200
- **ยอดบริษัทสมทบต่อครั้ง** คือ จำนวนเงินที่บริษัทออกสมทบเข้ากองทุน วิธีการบันทึกเช่นเดียวกับการบันทึกหักจากพนักงาน
- **ยอดสะสมพ.ง.ปีก่อน** คือ เงินสะสมกองทุนสำรองเลี้ยงชีพของพนักงานท่านนี้ที่ถูกหักไว้ตั้งแต่เริ่มเป็นพนักงานจนถึงสิ้นปีภาษีที่แล้ว โดยโปรแกรมเตรียมข้อมูลสำหรับขึ้นปีใหม่จะทำการปรับปรุงยอดเงินสมทบนี้ให้ ยอดเงินสมทบเข้ากองทุนถูกหักก่อนปีปัจจุบันนี้จะไม่มีผลต่อการคำนวณภาษีใดๆ แต่จะใช้ในการอ้างอิงกรณีต้องการทราบว่าพนักงานท่านนี้ได้ถูกหักสมทบมาแล้วเป็นจำนวนเงินเท่าไร
- **ยอดบริษัทสมทบปีก่อน** คือ เงินที่บริษัทได้สมทบให้พนักงานท่านนี้ตั้งแต่เริ่มเป็นพนักงานจนถึงสิ้นปีภาษีที่แล้ว โดยโปรแกรมเตรียมข้อมูลสำหรับขึ้นปีใหม่จะทำการปรับปรุงยอดเงินสมทบนี้ให้ ยอดเงินที่บริษัทสมทบเข้ากองทุนก่อนปีปัจจุบันนี้จะไม่มีผลต่อการคำนวณภาษีใดๆ แต่จะใช้ในการอ้างอิงกรณีต้องการทราบว่าบริษัทได้สมทบกองทุนสำรองเลี้ยงชีพให้พนักงานท่านนี้มาแล้วเป็นจำนวนเงินเท่าไร
- **ยอดสะสมพ.ง.ปีนี้** คือ กรณีที่ไม่ได้ใช้โปรแกรมคำนวณภาษีตั้งแต่ต้นปี จะต้องนำเงินที่พนักงานได้จ่ายสะสมกองทุนสำรองเลี้ยงชีพตั้งแต่ต้นปีจนถึงสิ้นงวดก่อนที่จะเริ่มใช้โปรแกรมมาบันทึก โดยโปรแกรมจะนำมูลค่าที่บันทึกนี้รวมหักเป็นค่าลดหย่อนภาษีทั้งปี นอกจากนั้น โปรแกรมเตรียมข้อมูลสำหรับขึ้นปีใหม่จะทำการนำค่าที่บันทึกนี้ไปปรับปรุงเงินสะสมเข้ากองทุนก่อนปีปัจจุบัน และทำการลบค่านี้ให้อัตโนมัติ
- **ยอดบริษัทสมทบปีนี้** คือ กรณีที่ไม่ได้ใช้โปรแกรมคำนวณภาษีตั้งแต่ต้นปี จะต้องนำเงินที่บริษัทได้จ่ายสะสมกองทุนสำรองเลี้ยงชีพตั้งแต่ต้นปีจนถึงสิ้นงวดก่อนที่จะเริ่มใช้โปรแกรมมาบันทึก โดยโปรแกรมจะนำมูลค่าที่บันทึกนี้รวมหักเป็นค่าลดหย่อนภาษีทั้งปี นอกจากนั้น โปรแกรมเตรียมข้อมูลสำหรับขึ้นปีใหม่จะทำการนำค่าที่บันทึกนี้ไปปรับปรุงเงินสะสมเข้ากองทุนก่อนปีปัจจุบัน และทำการลบค่านี้ให้อัตโนมัติ
- **รหัสรูปแบบการลงทุน** คือ เป็นการกำหนดรหัสรูปแบบกองทุนที่ทางธนาคารกำหนดให้สำหรับกรณีที่มีกองทุนย่อย เพื่อไปแสดงใน Text file สำหรับการเตรียมคัสต์

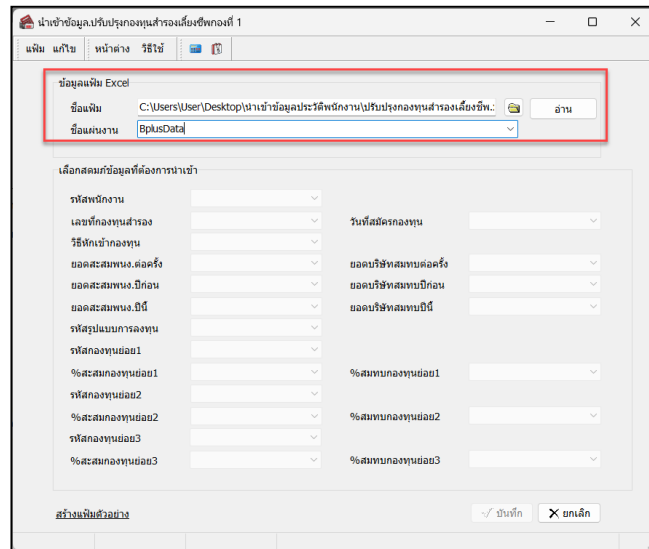
- **รหัสกองทุนย่อย** คือ เป็นการกำหนดรหัสกองทุนย่อยที่ทางธนาคารกำหนดให้ เพื่อไปแสดงใน Text file สำหรับการเตรียมคิสก์
- **% สะสมกองทุนย่อย** คือ เป็นการกำหนด %สะสมกองทุนย่อยของพนักงาน เพื่อนำไปแสดงใน Text file สำหรับการเตรียมคิสก์ส่งกองทุนสำรองเลี้ยงชีพ ยกตัวอย่าง เช่น พนักงานเงินเดือน 35000 บาท สะสมเงินกองทุน 5% และพนักงานมีกองทุนย่อยเป็น 3 กองทุนย่อย ได้แก่ กองทุนย่อย1 คิดเป็น 50% ของเงินสะสมกองทุนหลัก , กองทุนย่อย2 คิดเป็น 20% ของเงินสะสมกองทุนหลัก และกองทุนย่อย 3 คิดเป็น 30% ของเงินสะสมกองทุนหลัก
- **% สมทบกองทุนย่อย** คือ เป็นการกำหนด %สะสมกองทุนย่อยของบริษัท เพื่อนำไปแสดงใน Text file สำหรับการเตรียมคิสก์ส่งกองทุนสำรองเลี้ยงชีพ ยกตัวอย่าง เช่น พนักงานเงินเดือน 35000 บาท สะสมเงินกองทุน 5% และพนักงานมีกองทุนย่อยเป็น 3 กองทุนย่อย ได้แก่ กองทุนย่อย1 คิดเป็น 50% ของเงินสะสมกองทุนหลัก , กองทุนย่อย2 คิดเป็น 20% ของเงินสะสมกองทุนหลัก และกองทุนย่อย 3 คิดเป็น 30% ของเงินสะสมกองทุนหลัก


3.วิธีนำเข้ากองทุนสำรองเลี้ยงชีพ จากแฟ้ม Excel : เมื่อบันทึกข้อมูลในไฟล์ Excel เรียบร้อยแล้ว สามารถ Import ข้อมูลกองทุนสำรองเลี้ยงชีพที่บันทึกในไฟล์ Excel ให้เข้าโปรแกรมเงินเดือน โดยมีวิธีการดังนี้

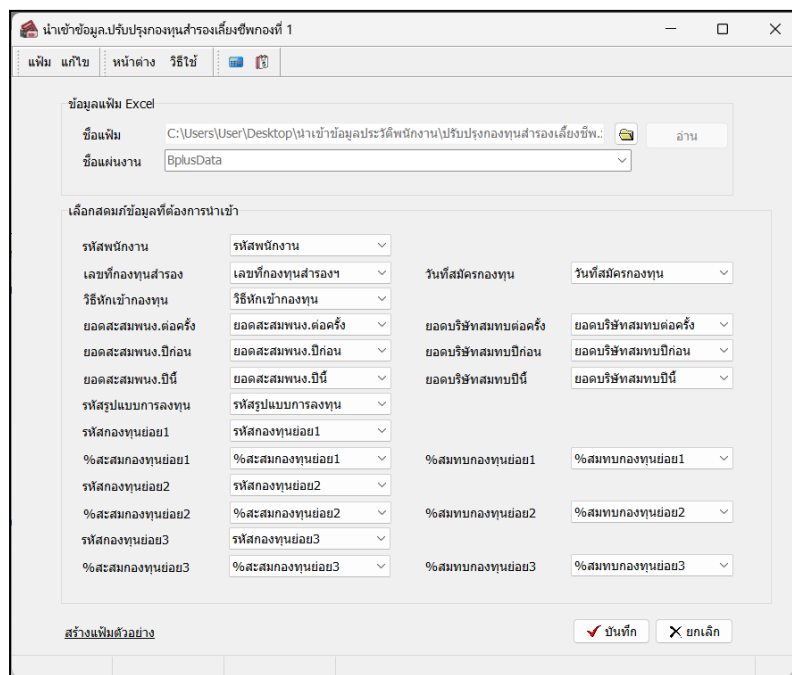
➤ หมวด งานเงินเดือน : คลิกหน้าจอ **ตั้งค่า** →คลิกเมนู **นำเข้า** →คลิก **นำเข้าพนักงาน** →เลือก **ปรับปรุงกองทุนสำรองเลี้ยงชีพกองที่ 1** (กรณีมีกองทุนสำรองเลี้ยงชีพ 2 กอง สามารถสร้างแฟ้ม Excel โดยเลือก **นำเข้ากองทุนสำรองเลี้ยงชีพกองที่ 2**)



- เมื่อเข้าสู่หน้าจอ **นำเข้าข้อมูล** ปรับปรุงกองทุนสำรองเลี้ยงชีพกองที่ 1 จากแฟ้ม Excel แล้ว ทำการกำหนดรายละเอียดดังนี้
- ชื่อแฟ้ม** คือ ทำการกำหนดแฟ้ม Excel ที่จะนำเข้ากองทุนสำรองเลี้ยงชีพเข้าสู่ระบบเงินเดือน โดยคลิกที่ปุ่ม 
 - ชื่อแผ่นงาน** คือ กำหนดชื่อ Sheet ที่บันทึกข้อมูลใน Excel จากนั้นให้ทำการคลิกปุ่ม โปรแกรมทำการดึงชื่อคอลัมน์ในไฟล์ Excel มาแสดงในสคริปต์ข้อมูล เพื่อใช้ในการจับคู่รายการที่อยู่ในไฟล์Excel ดังรูป

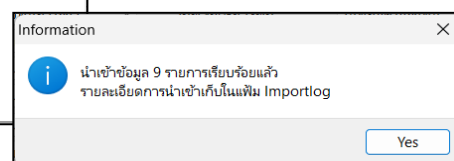
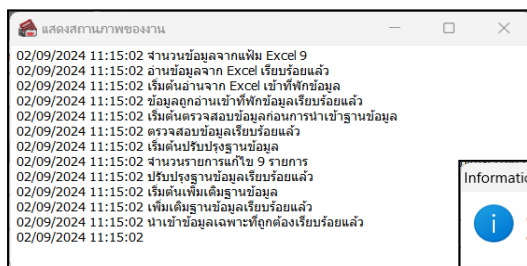


-เลือกสมัครข้อมูลที่ต้องการนำเข้า โดยท่านจะต้องทำการจับคู่ชื่อสมัครข้อมูลให้ตรงกับข้อมูลที่บันทึกในไฟล์ Excel ที่ต้องการ โอนข้อมูลเข้าระบบเงินเดือน เมื่อทำการระบุข้อมูลครบเรียบร้อยแล้ว ให้คลิกปุ่ม  เพื่อให้โปรแกรมทำการอ่านข้อมูลกองทุนสำรองเลี้ยงชีพจากไฟล์ Excel เข้าบันทึกในระบบเงินเดือนให้อัตโนมัติ

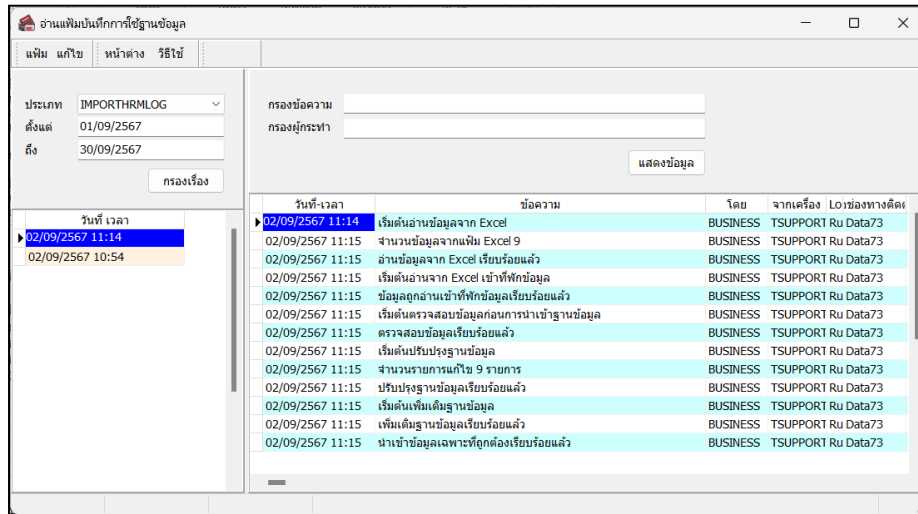


➤ เมื่อโปรแกรมทำการนำเข้าข้อมูล กองทุนสำรองเลี้ยงชีพเรียบร้อยแล้ว จะแสดงข้อความแจ้งว่า **นำเข้าเรียบร้อยแล้ว** → คลิกปุ่ม

Yes



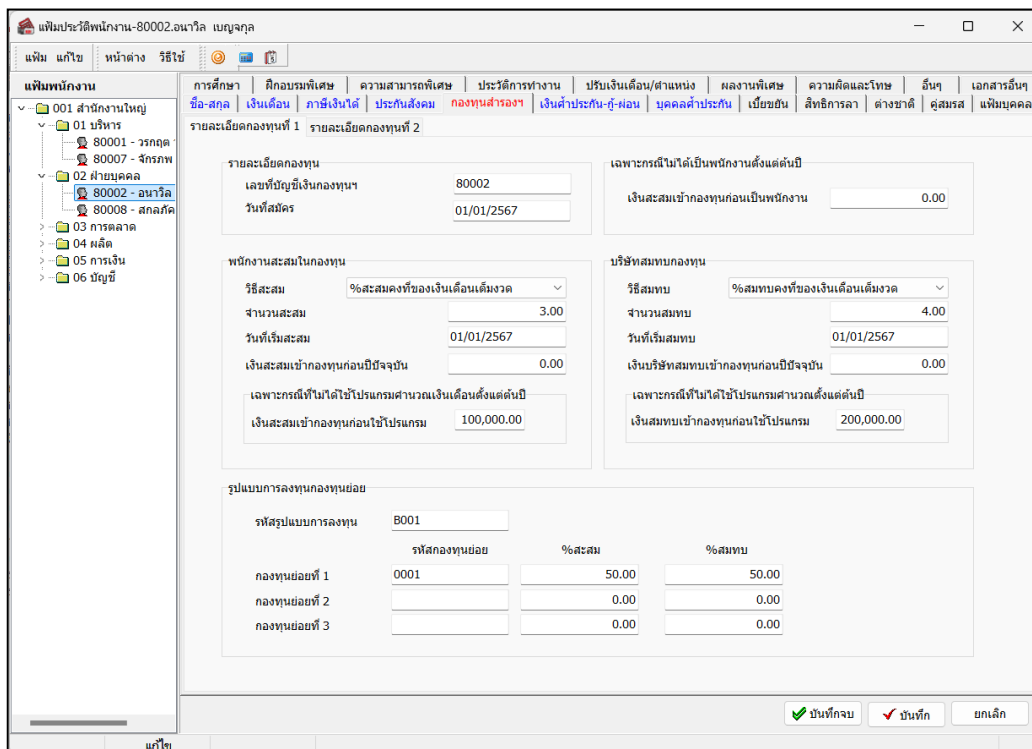
- เมื่อคลิก ปุ่ม Yes โปรแกรมแสดงรายละเอียดการนำเข้าเก็บในแฟ้ม Import.log



❖ การตรวจสอบข้อมูลกองทุนสำรองเลี้ยงชีพ ทางจอภาพ

หลังจากทำการบันทึกกองทุนสำรองเลี้ยงชีพแล้ว หากต้องการตรวจสอบข้อมูลที่บันทึกผ่านทางจอภาพ สามารถทำการตรวจสอบได้ โดยมีวิธีการดังนี้

- หมวด งานเงินเดือน : คลิกหน้าจอ **ตั้งค่า** → **ดับเบิลคลิก สาขา หรือแผนก** → **ดับเบิลคลิก ประวัติพนักงาน** → **เลือกแถบ กองทุน** → โปรแกรมจะแสดงข้อมูลกองทุนสำรองเลี้ยงชีพกองที่ 1 ตามที่ได้ระบุในไฟล์ Excel



❖ การตรวจสอบผลการคำนวณ

หลังจากทำการบันทึกข้อมูลการหักกองทุนสำรองเลี้ยงชีพของพนักงานแต่ละคนเรียบร้อยแล้ว สามารถตรวจสอบผลการคำนวณเงินเดือน โดยมีวิธีการดังนี้

➤ หมวด งานเงินเดือน : คลิกหน้าจอ ผลคำนวณ → เลือก งวดที่ต้องการตรวจสอบ → เลือก เลือกพนักงานที่ต้องการ

รหัส	ชื่อ	เงินเดือน	เงินหัก	อื่นๆ	จำนวน	ครึ่ง	ค่าใช้จ่าย	ตัดภาษี	ประกันสังคม	สำรองเลี้ยงชีพ	ลงบัญชีสาขา	ลงบัญชีแผนก	ลงบัญชีหน่วยงาน	ลงบัญชีใช้คำนวณ
ประเภทข้อมูล : 3. ผลการคำนวณ														
วันที่ : 23/12/2559														
1	เงินเดือน	27,638.00			31.00	1.00	0.00	27,638.00	27,638.00	27,638.00	ลาตหน้า	Med_Serv	Med_Serv	ไม่มีสังกัด
9	เงินสมทบเข้ากองทุนสำรองเลี้ยงชีพครั้งที่ 1		2,072.85		1.00	1.00	0.00				ลาตหน้า	Med_Serv	Med_Serv	ไม่มีสังกัด
15	เงินหักภักธมาโลธิ์	64,044.61			1.00	1.00	0.00				ลาตหน้า	Med_Serv	Med_Serv	ไม่มีสังกัด
10	เงินหักบริษัทสมทบให้เพื่อเข้ากองทุนสำรองเลี้ยงชีพครั้งที่ 1			2,072.85	1.00	1.00	0.00				ลาตหน้า	Med_Serv	Med_Serv	ไม่มีสังกัด
13	หักภาษีเงินได้		3,773.65		1.00	1.00	0.00				ลาตหน้า	Med_Serv	Med_Serv	ไม่มีสังกัด
7	หักประกันสังคม		750.00		1.00	1.00	0.00				ลาตหน้า	Med_Serv	Med_Serv	ไม่มีสังกัด
8	ประกันสังคมต้นบริษัทสมทบ			750.00	1.00	1.00	0.00				ลาตหน้า	Med_Serv	Med_Serv	ไม่มีสังกัด
1553	Variable Incentive	1,546.11			1,546.11	1.00	0.00	1,546.11			ลาตหน้า	Med_Serv	Med_Serv	ไม่มีสังกัด
1441	Fixed Bonus	41,457.00			41,457.00	1.00	0.00	41,457.00			ลาตหน้า	Med_Serv	Med_Serv	ไม่มีสังกัด