

## การเตรียมคิส์ส่ง ภ.ง.ด. 91

ในทุกๆ สิ้นปี หลังจากคำนวณเงินเดือนงวดสุดท้ายของปีภาษี และตรวจสอบรายงานต่างๆ ถูกต้องแล้ว สำหรับบริษัทที่ยื่น แบบ ภ.ง.ด.91 แทนพนักงานทาง Internet สามารถทำการเตรียมคิส์นำส่ง ภ.ง.ด.91 จากโปรแกรมเงินเดือน เพื่อนำส่ง ภ.ง.ด.91 ของพนักงานให้กรมสรรพากรทาง Internet แทนการยื่นด้วยเป็นแบบฟอร์มได้

### ❖ ขั้นตอนการเตรียมข้อมูล

กรณีที่ต้องการนำส่ง ภ.ง.ด.91 ทาง Internet ในเพิ่มประวัติพนักงานจะต้อง กำหนดวิธียื่น ภ.ง.ด.91 เป็นคิส์ โดยสามารถ ตั้งค่าได้ดังนี้

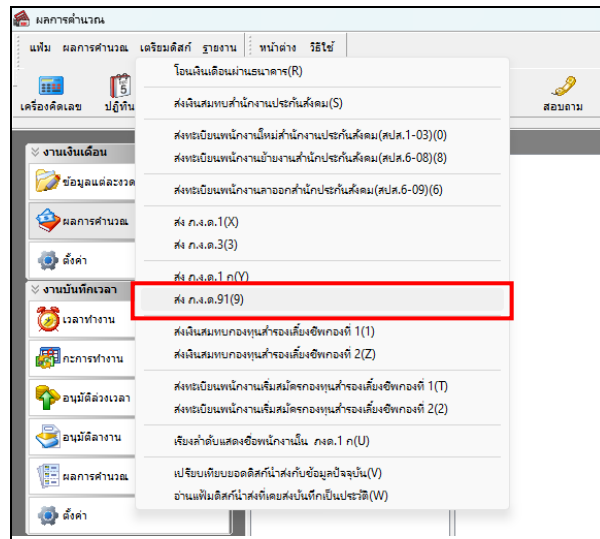
- หมวด งานเงินเดือน → เลือกหน้าจอ ตั้งค่า → คลิก เพิ่มประวัติพนักงาน → คลิก แถบภาษีเงินได้ → คลิกที่ วิธีคำนวณ → เลือก วิธียื่นแบบ ภ.ง.ด. 91 เป็น คิส์ → กด บันทึก

The screenshot shows the 'วิธีคำนวณ' (Calculation Method) settings in the software. The 'วิธียื่นแบบภ.ง.ด.91' (Submit Form Method) dropdown menu is open, showing options: 'ฟอร์มภ.ง.ด.91' (Form), 'คิส์' (File), and 'คิส์' (File). The 'คิส์' option is selected. The interface includes various input fields for tax-related data, such as 'จำนวนเดือนที่ต่อจ่ายภาษี(ต่อปี)' (12), 'เงินได้ก่อนเข้าเป็นพนักงาน' (0.00), and 'ปีที่ยื่นคำนวณโดยโปรแกรม' (543). There are also buttons for 'บันทึกจบ' (Save), 'บันทึก' (Save), and 'ยกเลิก' (Cancel).

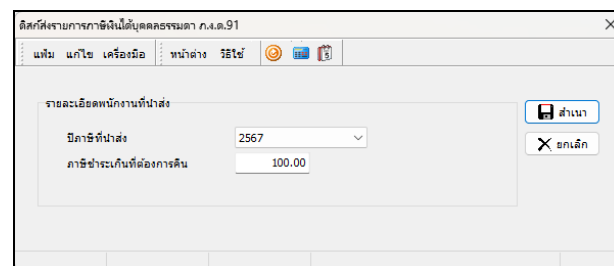
### ❖ ขั้นตอนการเตรียมคิส์

หลังจากการคำนวณเงินเดือนงวดสุดท้ายของปีภาษี และตรวจสอบรายงานต่างๆ ถูกต้องแล้ว สามารถเตรียมคิส์เพื่อนำส่ง ภ.ง.ด.91 ได้ โดยมีขั้นตอนดังนี้

➤ หมวด งานเงินเดือน → เลือกหน้าจอ ผลการคำนวณ → คลิกเมนู เตรียมดิสก์ → เลือก ส่ง ภ.ง.ด.91



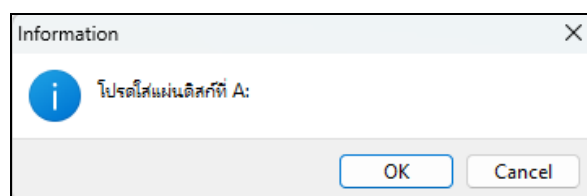
➤ หน้าจอ ดิสก์ส่งรายการภาษีเงินได้บุคคลธรรมดา ภ.ง.ด.91



### คำอธิบาย

- ปีภาษีที่นำส่ง คือ ต้องการนำส่งภาษีของปีภาษีใดให้กับกรมสรรพากร โดยโปรแกรมจะแสดงปีภาษีตามผลการคำนวณเงินเดือนที่มีอยู่
- ภาษีชำระเกินที่ต้องการคืน คือ กรณีที่มีการจ่ายภาษีเกินกว่าที่ต้องชำระจริง ต้องทำการระบุจำนวนยอดเงินที่ต้องการขอคืนด้วย โดยมองจากยอดเงินขอคืนของพนักงานคนที่มีน้อยที่สุด

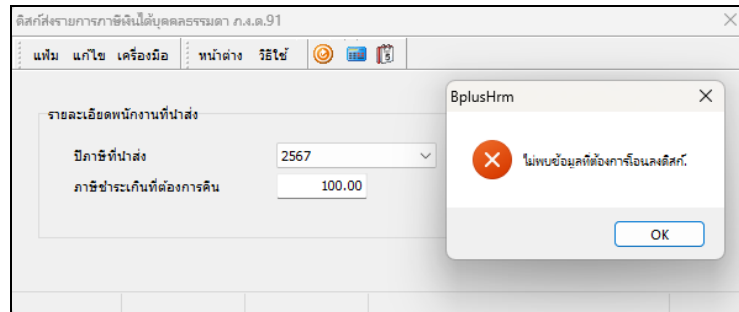
➤ คลิก สำเนา → โปรดใส่แผ่นดิสก์ที่ A: คลิก OK → ทำการบันทึกไฟล์ PND91 ห้ามเปลี่ยนชื่อไฟล์



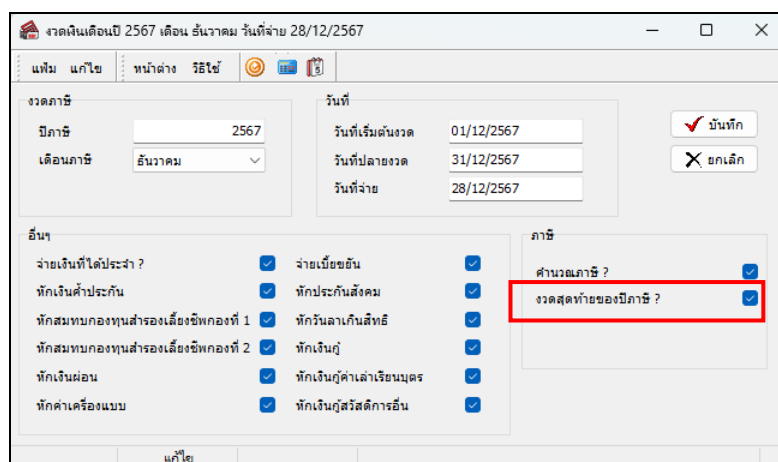
➤ เมื่อทำการ Save แล้ว จะได้ไฟล์ชื่อ PND91.TXT ซึ่งใช้สำหรับนำส่ง ภ.ง.ด.91 ให้กรมสรรพากรทาง Internet ได้

❖ **กรณีเตรียมดิสก์ ภ.ง.ด.91 แล้วแสดง ไม่พบข้อมูลที่ต้องการออนไลน์ดิสก์**

ในกรณีที่ทำการเตรียมดิสก์ส่ง ภ.ง.ด.91 แล้ว โปรแกรมแสดงข้อความแจ้งว่า “ไม่พบข้อมูลที่ต้องการออนไลน์ดิสก์” ทั้งนี้ ในแฟ้มประวัติของพนักงานทุกคนระบุวิธีการนำส่ง ภ.ง.ด.91 เป็น “ดิสก์” แล้ว ปัญหานี้เกิดจากไม่ได้กำหนดให้งวดสุดท้ายของเดือน ธันวาคมในปีภยานั้นๆ เป็นงวดสุดท้ายของปีภาษี

**วิธีการแก้ไข**

1. กรณีที่คำนวณเงินเดือนงวดสุดท้ายของเดือน ธันวาคมในปีภยานั้นๆ แล้ว แต่ยังไม่สามารถจ่ายเงินเดือนให้กับพนักงาน ให้ทำการลบผลคำนวณเงินเดือนของงวดสุดท้ายของเดือน ธันวาคมในปีภยานั้นๆ โดยอยู่ที่ **หมวด งานเงินเดือน → เลือกหน้าจอ ผลคำนวณ → คลิกที่ งวดเงินเดือนงวดสุดท้ายของปีที่ต้องการ → คลิกขวา เลือก ลบผลการคำนวณ**
2. ทำการแก้ไขงวดเงินเดือนงวดสุดท้ายของเดือน ธันวาคมในปีภยานั้นๆ ให้เป็นงวดสุดท้ายของปีภาษี โดยอยู่ที่ **หมวด งานเงินเดือน → เลือกหน้าจอ ตั้งค่า → เลือก ตั้งค่างวดเงินเดือน → เลือก ประเภทการจ่าย → เลือก ปีภาษี → ดับเบิ้ลคลิกที่ งวดเงินเดือนงวดสุดท้ายของเดือน ธันวาคมในปีภยานั้นๆ ดังรูป**



3. ทำการตั้งเครื่องหมายถูกที่ “งวดสุดท้ายของปีภาษี?” เพื่อให้โปรแกรมทำการ Adjust ภาษีสิ้นปี และแสดงยอดเงิน ภ.ง.ด. 91 ให้อัตโนมัติ
4. จากนั้นทำการคำนวณเงินเดือนงวดสุดท้ายของเดือน ธันวาคมในปีภยานั้นๆ ใหม่ และทำการเตรียมดิสก์ ภ.ง.ด. 91 อีกครั้ง

**หมายเหตุ**

หากทำการคำนวณเงินเดือนงวดสุดท้ายของเดือนธันวาคมของปีภาคนั้นๆ และทำการจ่ายเงินเดือนให้พนักงานไปแล้ว จะไม่สามารถแก้ไขตามวิธีการที่อธิบายไว้ข้างต้นได้ เนื่องจากหากทำการแก้ไขจะส่งผลให้ยอดเงินภาษีของงวดสุดท้ายของเดือนธันวาคมมีการเปลี่ยนแปลงไปจากที่ทำการจ่ายเงินพนักงานไปแล้ว ดังนั้น ในกรณีที่ทำการจ่ายเงินเดือนพนักงานไปแล้ว ผู้ใช้งานต้องทำการยื่น ภ.ง.ด.91 ให้พนักงานทางเว็บไซต์ของกรมสรรพากรเอง

**❖ สิ่งที่ต้องทราบ**

- 1.เมื่อได้ไฟล์ชื่อ PND91.TXT แล้วจะต้องส่งไฟล์ไปให้สำนักงานสรรพากรพื้นที่ที่มีหน้าที่หักภาษี ณ ที่จ่ายมีสำนักงานตั้งอยู่ เพื่อตรวจสอบความถูกต้อง และสำนักงานสรรพากรพื้นที่ที่จะส่งไฟล์ข้อมูล ภ.ง.ด.91 ที่ผ่านการตรวจสอบแล้วกลับมาให้ จึงนำไฟล์ข้อมูลไปยื่นภาษีเงินได้บุคคลธรรมดา ภ.ง.ด.91 ผ่านทาง Internet ที่เว็บไซต์ ของกรมสรรพากรได้
- 2.กรณีที่พนักงานมีคู่สมรส จะสามารถยื่น ภ.ง.ด.91 ได้ เฉพาะกรณีที่คู่สมรสแยกคำนวณภาษีเท่านั้น หรือยื่นร่วม กรณีที่คู่สมรสไม่มีเงินได้
- 3.พนักงานที่มีค่าลดหย่อนบิดามารดา จะต้องบันทึกรายละเอียดเลขที่บัตรประชาชนของบิดา และมารดาด้วย
- 4.การยื่น ภ.ง.ด.91 สามารถยื่นได้เฉพาะพนักงานที่ไม่ต้องเสียภาษีเพิ่มหรือขอคืนภาษีเท่านั้น
- 5.กรณีไม่ได้เป็นพนักงานของบริษัทตั้งแต่ต้นปีให้บันทึกรายละเอียดเงินได้ก่อนเขาเป็นพนักงานให้ครบถ้วนก่อนทำการคำนวณเงินเดือนงวดสุดท้ายของปีภาษี
- 6.กรณีที่เป็นพนักงานลาออกระหว่างปี จะไม่ถูกนำมาแสดงใน คิส์ภ.ง.ด.91 จะแสดงเฉพาะพนักงานปัจจุบันเท่านั้น