

คู่มือการติดตั้ง/ตั้งค่า
โปรแกรมพิมพ์ป้ายราคา
BPLUS BARCODE



คำนำ

คู่มือการติดตั้ง/ตั้งค่าโปรแกรมพิมพ์ป้ายราคา BPLUS BARCODE จัดทำขึ้นเพื่อให้ลูกค้าสามารถติดตั้งและตั้งค่าโปรแกรมได้เอง โดยอธิบายรายละเอียดการติดตั้งในคู่มือฉบับนี้

ลูกค้าสามารถต้องการคำปรึกษาหรือการแก้ปัญหาใด ๆ สามารถติดต่อฝ่ายบริการหลังการขาย
ผู้ชำนาญการคอมพิวเตอร์ได้ตามสิทธิ์ประโยชน์ที่ท่านได้รับ โทร.02-880-8800,02-4095409 Email :
support_system@bplus.co.th Line ID: @businessplus_se และสามารถติชมได้ที่ ฝ่ายบริการหลังการขาย ผู้จัดทำ
ขอขอบพระคุณสำหรับคำติชม และยินดีน้อมรับเพื่อพัฒนาปรับปรุงให้ดียิ่งขึ้นต่อไป

บริษัท บีซิเนส แอนด์ เทคโนโลยี จำกัด
ฝ่ายบริการหลังการขายผู้ชำนาญการคอมพิวเตอร์ (SE)

สารบัญ

บทที่	หน้า
การติดตั้ง/ตั้งค่าโปรแกรมพิมพ์ป้ายราคา BPLUS BARCODE	
บทที่ 1 การเตรียมความพร้อมก่อนการติดตั้ง/ตั้งค่าโปรแกรมพิมพ์ป้ายราคา BPLUS BARCODE	1-1
บทที่ 2 การติดตั้งโปรแกรมพิมพ์ป้ายราคา BPLUS BARCODE	2-1
บทที่ 3 การตั้งค่าโปรแกรมพิมพ์ป้ายราคา BPLUS BARCODE	3-1
บทที่ 4 ตัวอย่างแบบฟอร์มป้ายราคาสินค้า BPLUS BARCODE	4-1

บทที่ 1 การเตรียมความพร้อมก่อนการติดตั้ง/ตั้งค่าโปรแกรมพิมพ์ป้ายราคา BPLUS BARCODE

❖ วัตถุประสงค์

เพื่อให้ผู้ใช้งานสามารถตั้งค่าโปรแกรมพิมพ์ป้ายราคา BPLUS BARCODE เพื่อใช้สำหรับทำป้ายราคาและแบบสติกเกอร์ติดสินค้า และป้ายแสดงราคาสินค้าที่ชั้นวางสินค้า

❖ ความต้องการของโปรแกรม

- เครื่องคอมพิวเตอร์ ที่ติดตั้งโปรแกรม BPLUSERP v3.1 และสามารถเข้าใช้งานโปรแกรมได้ปกติแล้ว
- ลงทะเบียน แพ้มีลิขสิทธิ์เพื่อเปิดฟังก์ชันการใช้งาน โปรแกรมพิมพ์ป้ายราคา BPLUS BARCODE

เรียบร้อยแล้ว

- สินค้าจะต้องมี รหัสซื้อขาย, ชื่อสินค้า, หน่วยนับ , ราคาขาย ที่ฐานข้อมูลหลักของโปรแกรม

BPLUSERP v3.1

- จะต้องมีปริ้นเตอร์สำหรับสั่งพิมพ์ป้ายราคาของสินค้า
- จะต้องมีการเชื่อมต่อฐานข้อมูลของโปรแกรม BPLUSERP v3.1

❖ หลักการทำงานของโปรแกรม

1. ใช้สำหรับทำป้ายราคาสินค้า แบบสติกเกอร์ติดสินค้า และ ป้ายแสดงราคาสินค้าที่ ชั้นวางสินค้า

2. หลักการทำงาน

2.1 โปรแกรมพิมพ์ป้ายราคา BPLUS BARCODE จะติดต่อฐานข้อมูลเดียวกันกับโปรแกรม BPLUSERP

v3.1

2.2 ในการทำป้ายราคาตัวโปรแกรมจะดึงข้อมูล รหัสซื้อขาย, ชื่อสินค้า, หน่วยนับ , ราคาขาย ที่อยู่ในฐานข้อมูลหลักของโปรแกรม BPLUSERP v3.1 มาแสดงข้อมูลเพื่อทำป้ายราคา

2.3 ชื่อผู้ใช้งาน และ รหัสเข้าใช้งาน โปรแกรมพิมพ์ป้ายราคา BPLUS BARCODE จะเป็นชื่อผู้ใช้งาน และ รหัสเข้าใช้งานเดียวกันกับ โปรแกรม BPLUSERP v3.1

บทที่ 2 การติดตั้งโปรแกรมพิมพ์ป้ายราคา BPLUS BARCODE

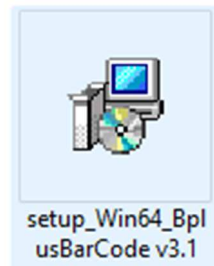
1. ทำการติดตั้งโปรแกรม BplusErp ตามปกติ โดยโปรแกรม ERP นี้ และทำการตั้งค่าเชื่อมโยงฐานข้อมูลให้เรียบร้อย

2. ก่อนการใช้งานจะต้องลงทะเบียนการใช้โดยต้องมีลิขสิทธิ์ โปรแกรมพิมพ์ป้ายราคา BPLUS BARCODE เรียบร้อยแล้ว

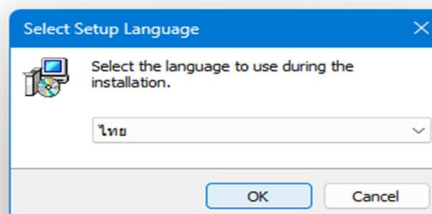
3. ทำการติดตั้งโปรแกรมพิมพ์ป้ายราคา BPLUS BARCODE โดยดำเนินการติดตั้งโปรแกรมตามขั้นตอนดังนี้

ขั้นตอนการติดตั้งโปรแกรม

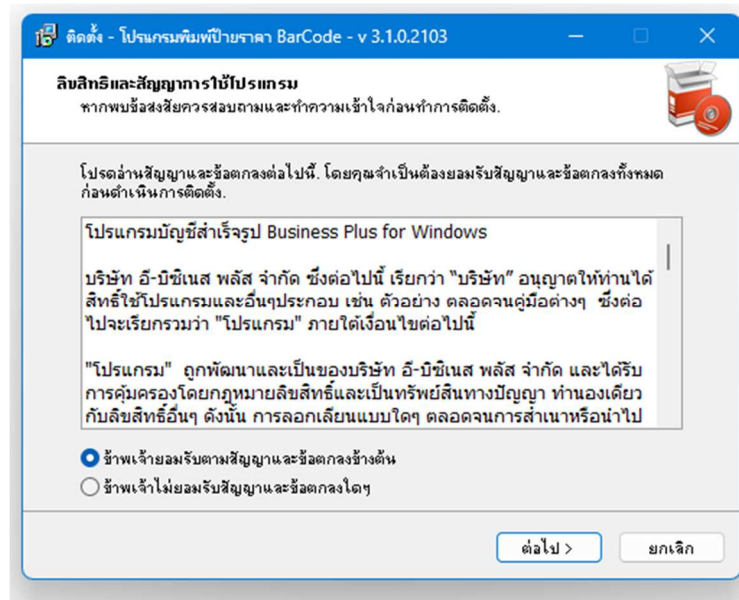
3.1 ให้กดดับเบิลคลิก 2 ครั้ง ที่ไฟล์ ชื่อ setup_Win64_BplusBarCode v3.1.exe



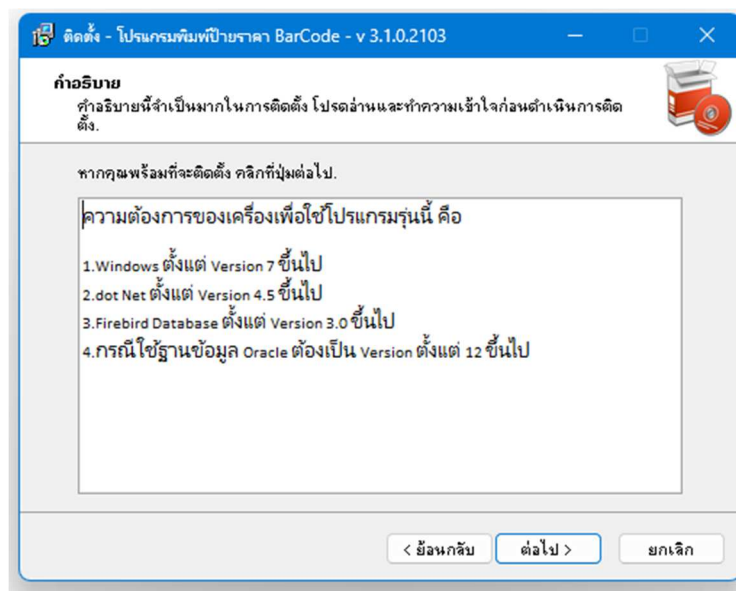
3.2 จะมีหน้าต่างแสดงขึ้นมา Select Setup Language ให้เลือกเป็น ไทย และกดคลิกที่ปุ่ม OK



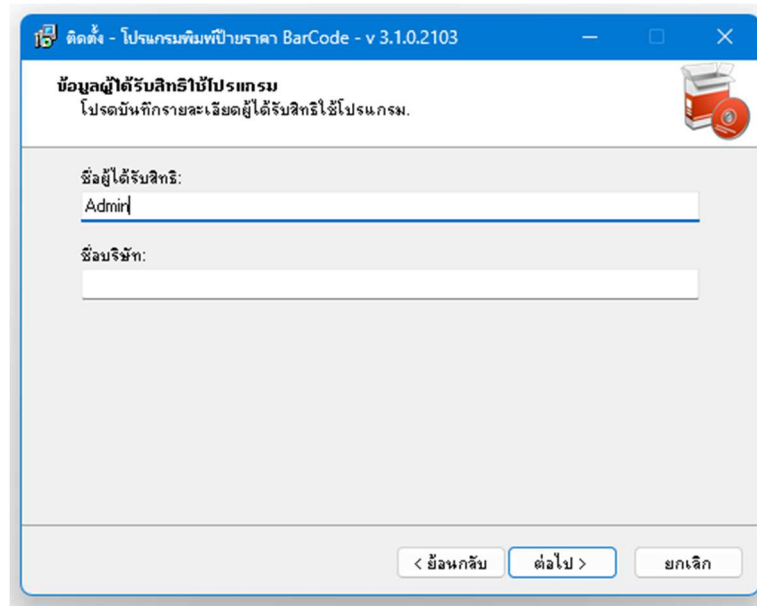
3.3 หลังจากเลือกภาษาในการติดตั้งและกดคลิกที่ปุ่ม OK แล้ว จะพบหน้าต่างติดตั้ง โปรแกรมพิมพ์ ป้ายราคา Barcode V3.1.0.2103 ให้คลิกเลือกข้าพเจ้ายอมรับตามสัญญาและข้อตกลงข้างต้น และ กดคลิกต่อไป



3.4 จะพบหน้าต่างคำอธิบาย ความต้องการของโปรแกรม ให้กดคลิกต่อไป

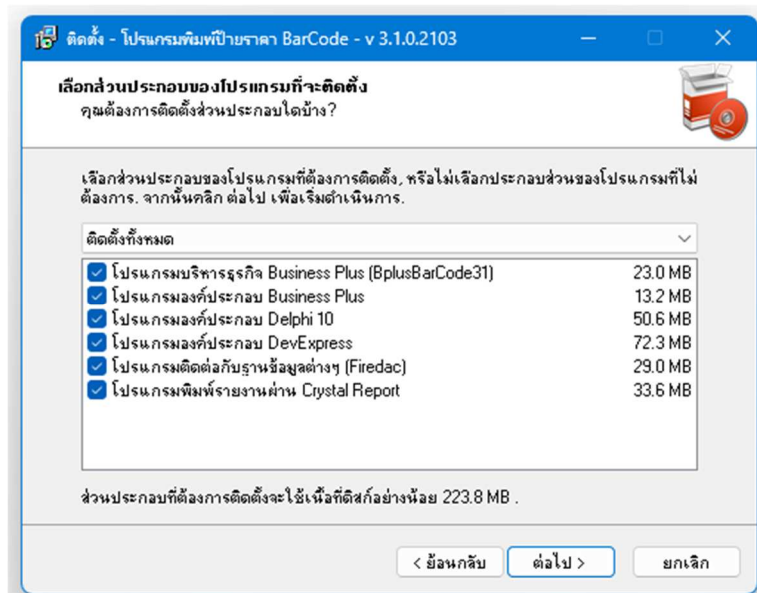


3.5 จะพบหน้าต่าง ข้อมูลผู้ใช้ที่ได้รับสิทธิใช้โปรแกรม ให้กดคลิกต่อไป

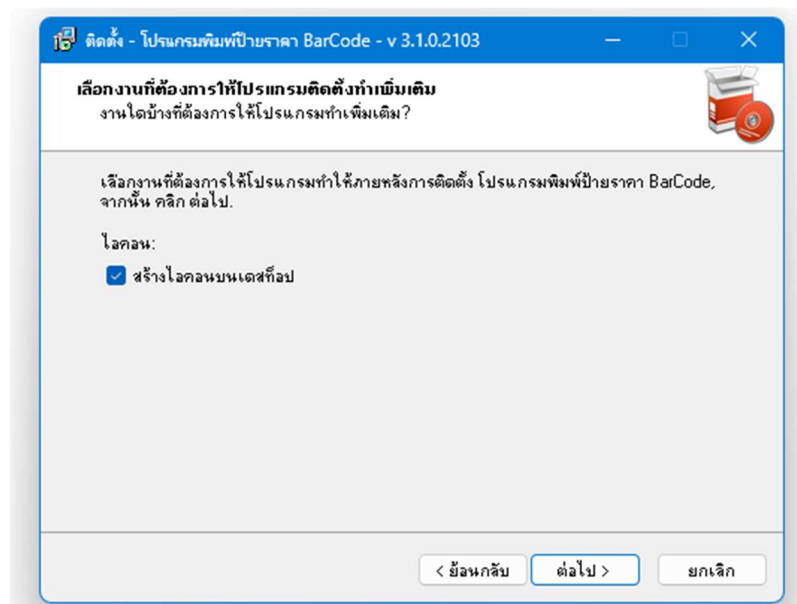


3.6 จะพบหน้าต่าง เลือกส่วนประกอบของโปรแกรมที่จะติดตั้ง ให้เลือกเป็นติดตั้งทั้งหมด และกดคลิกต่อไป

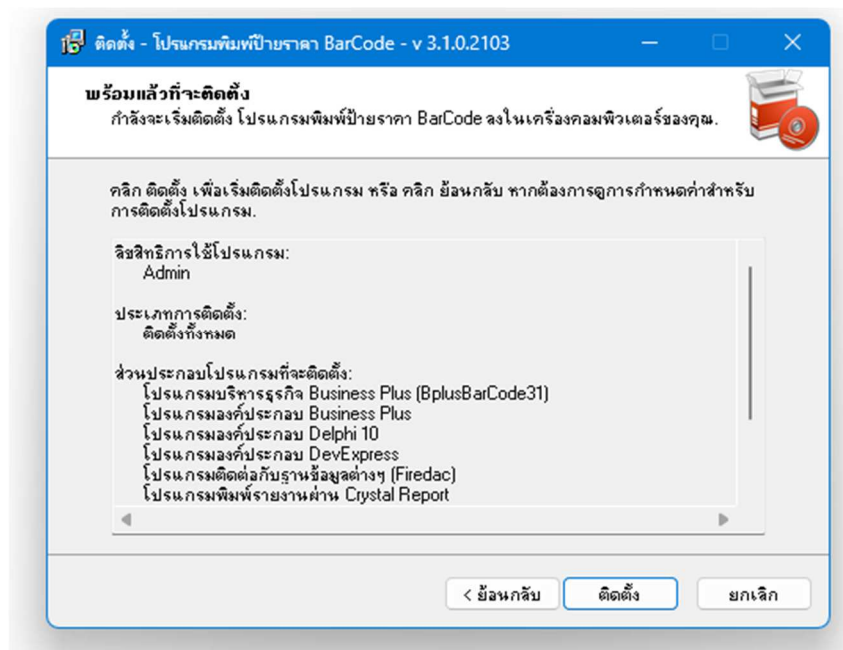
(ตรวจสอบพื้นที่ Drive C:\ ของเครื่องที่จะติดตั้ง จะต้องมียพื้นที่เหลือ มากกว่า 240 MB ขึ้นไปสำหรับติดตั้ง โปรแกรม)



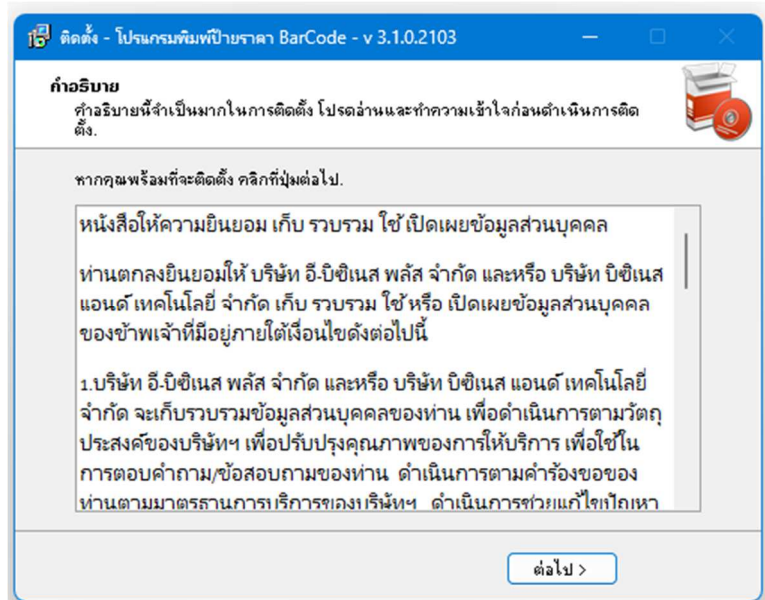
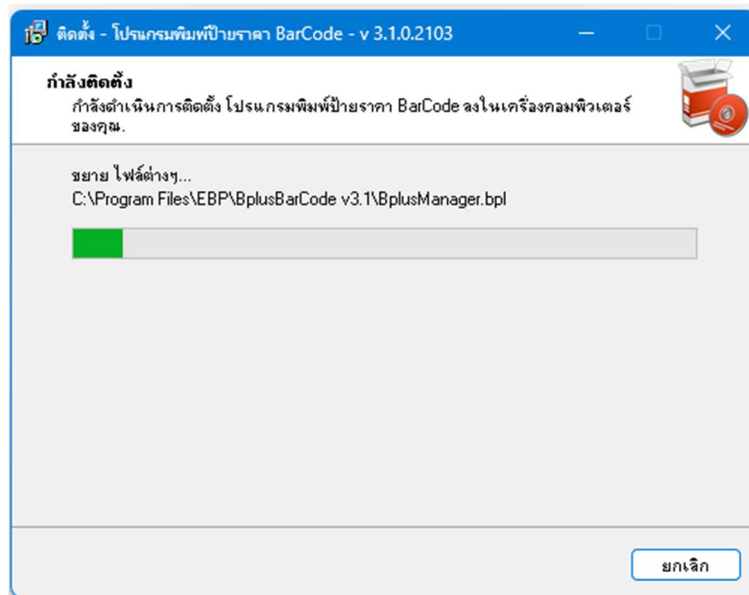
3.7 จะพบหน้าต่าง เลือกรงานที่ต้องการให้โปรแกรมติดตั้งทำเพิ่มเติม ในส่วน ไอคอนให้ คลิก สร้างไอคอนบนเดสท็อป และ คลิกต่อไป



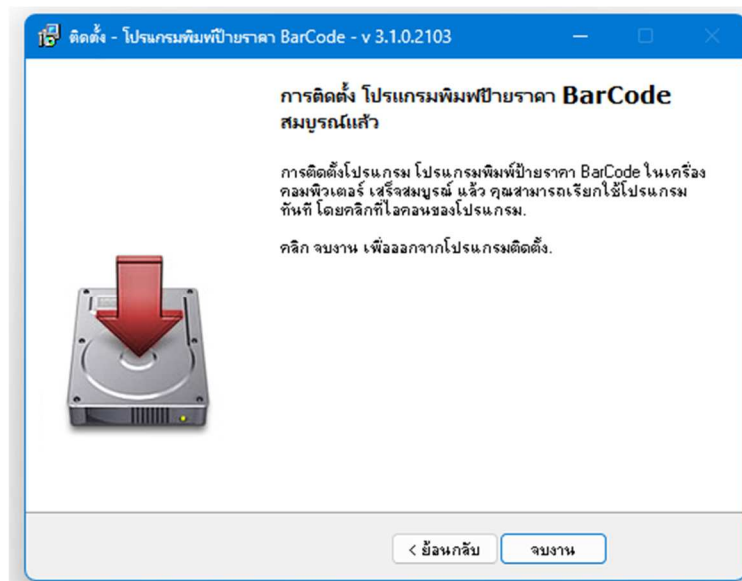
3.8 จะพบหน้าต่าง ติดตั้ง ให้ กดคลิกที่ปุ่มติดตั้ง



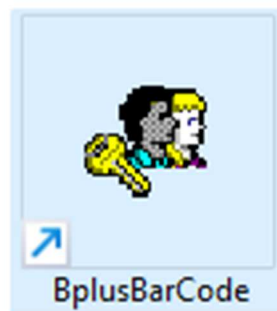
3.9 จะแสดงหน้าต่าง กำลังติดตั้งโปรแกรม เมื่อหน้าต่างติดตั้งโปรแกรมดำเนินการจนเสร็จสิ้น จะพบหน้าต่างคำอธิบาย ให้คลิกต่อไป



3.10 จะพบหน้าต่างแสดงว่า การติดตั้งโปรแกรมพิมพ์ป้ายราคา Barcode สมบูรณ์แล้ว โดยสามารถตรวจสอบ ไอคอน ของโปรแกรมพิมพ์ป้ายราคา ได้ที่หน้าจอเดสทอป ตามรูป



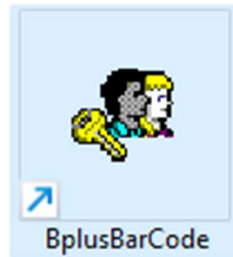
ไอคอน โปรแกรมพิมพ์ป้ายราคา BPLUS BARCODE



บทที่ 3

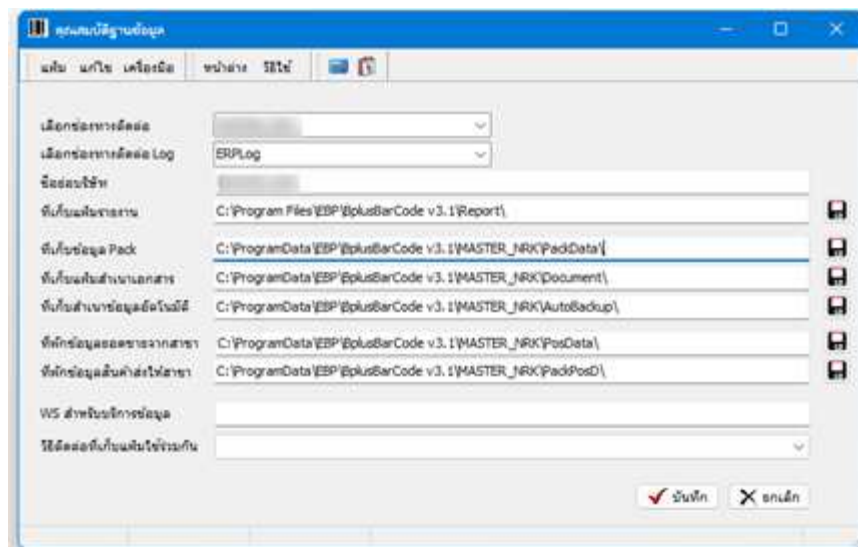
การตั้งค่าโปรแกรมพิมพ์ป้ายราคา BPLUS BARCODE

1. ดับเบิลคลิก ไอคอน โปรแกรมพิมพ์ป้ายราคา BplusBarCode v3.1



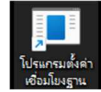
2. เมื่อดับเบิลคลิกแล้ว การเข้าใช้งานครั้งแรก จะมีหน้าต่างแสดง ให้ตั้งค่าคุณสมบัติฐานข้อมูล

- ช่องทางติดต่อ ให้เลือกรฐานข้อมูลเป็นฐานข้อมูลหลักของโปรแกรม ERP V3.1
- ช่องทางติดต่อ Log ให้เลือกรฐานข้อมูลเป็นฐานข้อมูลเก็บLog ของโปรแกรม ERP V3.1
- ชื่อของบริษัท ให้ใส่ตามชื่อฐานข้อมูล และที่เก็บแฟ้มรายงานและในส่วนอื่นๆ ให้เป็นค่าเริ่มต้นตามโปรแกรม
- กดคลิกปุ่มบันทึก



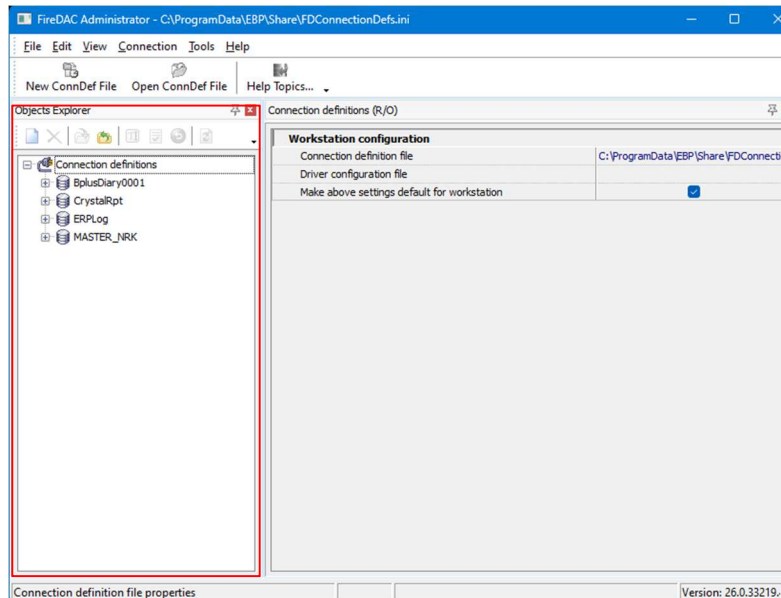
สามารถตรวจสอบฐานข้อมูลหลักของโปรแกรม ERP V3.1 ได้โดย 2 วิธีดังนี้

- ตรวจสอบจากโปรแกรมตั้งค่าเชื่อมโยงฐานข้อมูล(FiredacAdmin)



โดยให้ทำการดับเบิลคลิกโปรแกรมขึ้นมา

จะพบหน้าต่างการเชื่อมโยงฐานข้อมูล โดยฝั่งซ้ายจะเป็นชื่อฐานข้อมูลที่ตั้งค่าสำหรับใช้เชื่อมโยงฐานข้อมูลของโปรแกรม ERP V3.1 และ ใช้สำหรับโปรแกรมพิมพ์ใบยาราคา (ตัวอย่างในรูปจะใช้ฐานหลักเป็นฐานชื่อ MASTER_NRK ส่วนฐาน LOG คือ ERPLog)

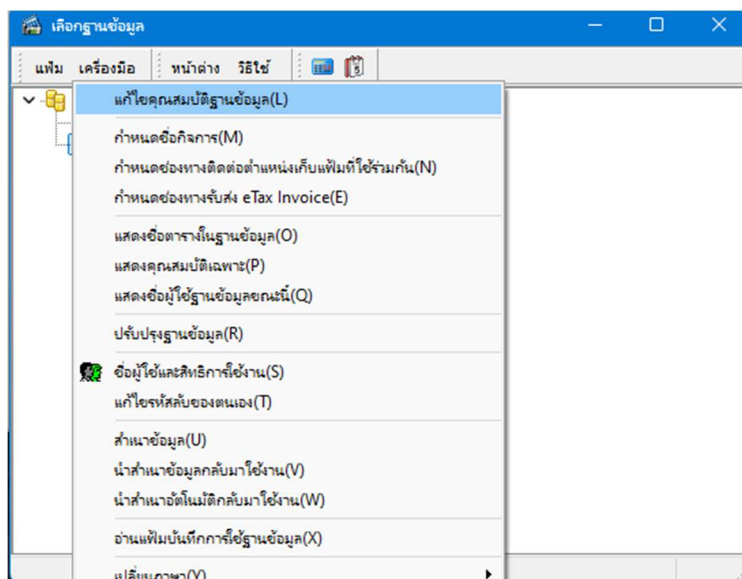


- ตรวจสอบจากโปรแกรม ERP V3.1



โดยให้ทำการดับเบิลคลิกโปรแกรมขึ้นมา

ให้ทำการเลือก หัวข้อ เครื่องมือ > แก้ไขคุณสมบัติฐานข้อมูล



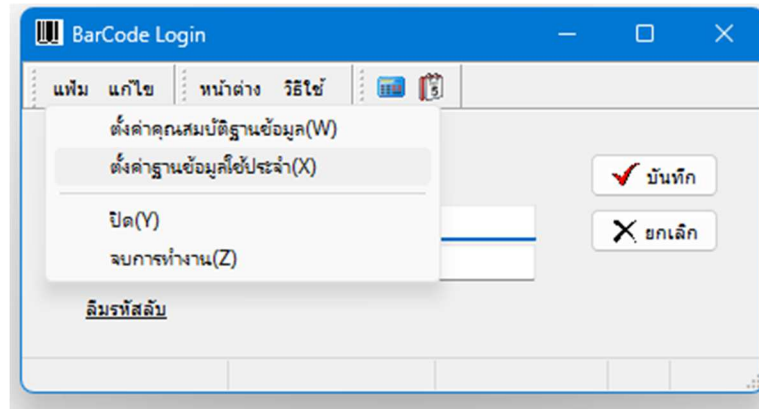
จะพบหน้าต่างใส่ User และ Password (ให้ใช้ User ที่มีสิทธิ์ในการตั้งค่าฐานข้อมูล)

หลังจากใส่ User และ Password เรียบร้อยแล้วจะพบ หน้าต่างคุณสมบัติฐานข้อมูล ให้ตรวจสอบ ช่องทางติดต่อ และนำไปตั้งค่าในโปรแกรมพิมพ์ใบราคา

ตรวจสอบช่องทางการติดต่อฐานข้อมูล หากตรงกับตัวโปรแกรม ERP V3.1 แล้ว ให้ทำการบันทึก

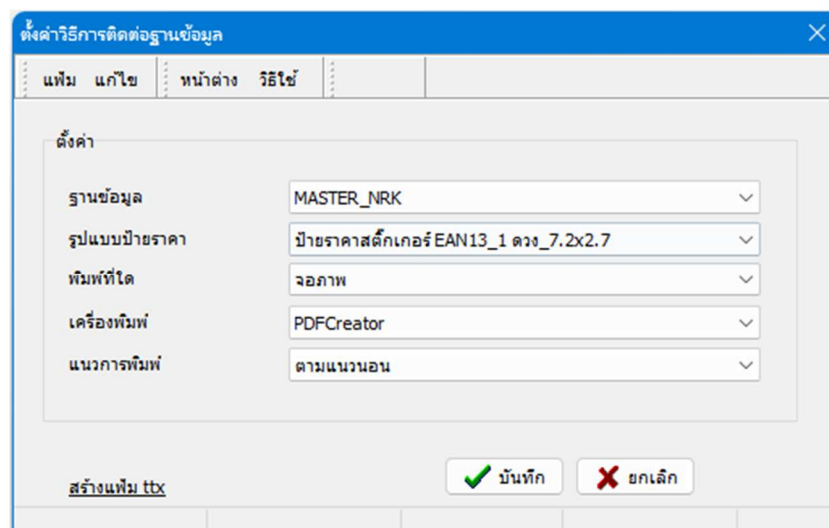
3. หลังจากดำเนินการตั้งค่าคุณสมบัติฐานข้อมูล เสร็จเรียบร้อยแล้ว จะแสดงหน้าต่าง Barcode Login

- ให้คลิกที่เพิ่ม จะแสดงเมนู ให้เลือก ตั้งค่าฐานข้อมูลใช้ประจำ



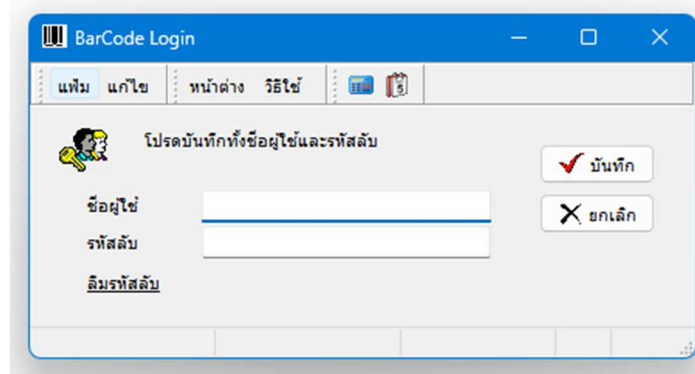
4. หลังจากดำเนินการตั้งค่าคุณสมบัติฐานข้อมูล เสร็จเรียบร้อยแล้ว จะแสดงหน้าต่าง Barcode Login

- ฐานข้อมูล ให้เลือกเป็นฐานข้อมูลหลักของโปรแกรม ERP V3.1
- รูปป้ายราคา จะเป็นการเลือกรูปแบบฟอร์มในการพิมพ์ป้ายราคา โดยจะมีแบบสองชนิดกระดาษ ป้ายราคาสติ๊กเกอร์ และ แบบพิมพ์ผ่านเครื่องพิมพ์แบบเลเซอร์
- พิมพ์ที่ใด จะเป็นในส่วนของเลือกรูปแบบการแสดงผล ถ้าเลือกที่จอภาพ จะมีการปริ๊น รูปแบบก่อนพิมพ์เป็นตัวอย่าง ถ้าเลือกที่เครื่องพิมพ์ จะเป็นการสั่งพิมพ์ทันที
- เครื่องพิมพ์ เลือกเครื่องพิมพ์ที่ถูกค่าใช้งาน
- แนวการพิมพ์ เลือกรูปแบบการพิมพ์แนวที่ต้องการ
- กดบันทึก



5. จะแสดงหน้าต่างเข้าสู่ระบบ เพื่อเข้าใช้งาน

- ชื่อผู้ใช้ และ รหัสลับ ใช้ันเดียวกับการเข้าใช้งาน โปรแกรม ERP V3.1



6. หลังจากเข้าสู่ระบบแล้วจะแสดงหน้าโปรแกรมพิมพ์ป้ายราคา

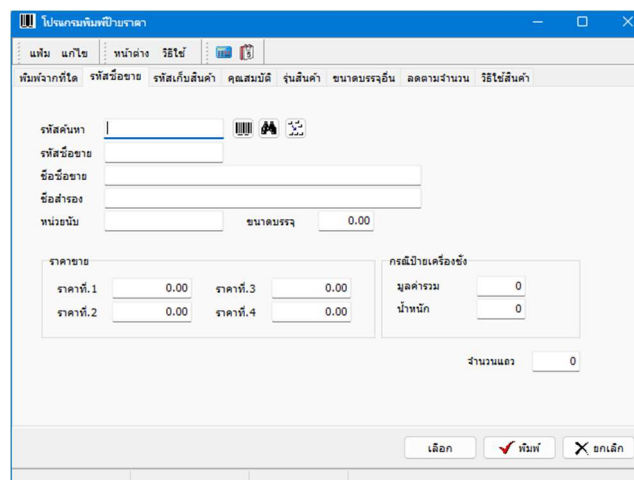
ขั้นตอนการพิมพ์ป้ายราคา

การใช้เครื่องพิมพ์บาร์โค้ด กับ เครื่องพิมพ์ทั่วไป มีขั้นตอนแตกต่างกันระหว่างคือ

เครื่องพิมพ์บาร์โค้ด ระบุรหัสชื้อขาย, ระบุจำนวนแถว, กดปุ่มพิมพ์ โปรแกรมจะพิมพ์สติ๊กเกอร์ทันที

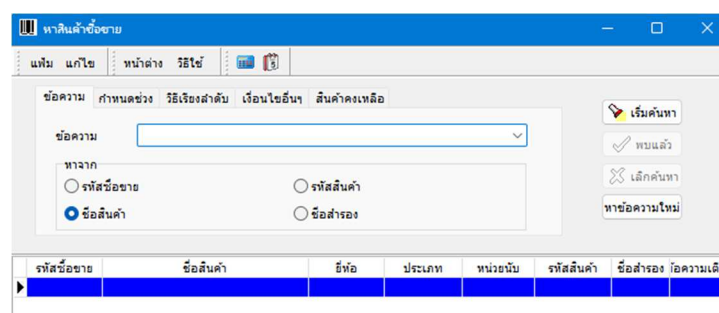
เครื่องพิมพ์ทั่วไป ระบุรหัสชื้อขาย, ระบุจำนวนดวง, กดปุ่มเลือก (เลือกรหัสสินค้าจนครบ 1 หน้า กระดาษ A4)


แล้วกดปุ่มพิมพ์ โปรแกรมจะแสดงรายงานบนจอ และต้องกดปุ่มเครื่อง รูปเครื่องพิมพ์ รายงานจะออกที่เครื่องพิมพ์



- ระบุรหัสชื้อขายที่ต้องการพิมพ์ป้ายราคา สามารถทำได้ 3 วิธี

- 1) ที่ช่องรหัสค้นหา ใช้เครื่องอ่านบาร์โค้ดอ่านที่แถบบาร์ หรือ ใส่รหัสชื้อขาย แล้วคลิกที่ปุ่ม
- 2) คลิกที่ปุ่ม เพื่อทำการค้นหารหัสสินค้าที่ต้องการพิมพ์ ใส่รหัสชื้อขายที่ต้องการค้นหา ในช่องข้อความ จากนั้นคลิกปุ่ม (สามารถค้นหาได้ทั้งรหัสชื้อขาย, ชื่อสินค้าหรือชื่อสำรอง)**



- 3) ใส่รหัสซื้อขาย – หน่วยขึ้น แต่ต้องการพิมพ์รหัสซื้อขายอื่นๆ ที่มีขนาดบรรจุแพ็คเกจหรือหีบ ให้ทำตามวิธีที่ 1 หรือ วิธีที่ 2 แล้วคลิกปุ่ม  แล้วเลือกขนาดบรรจุที่ต้องการพิมพ์

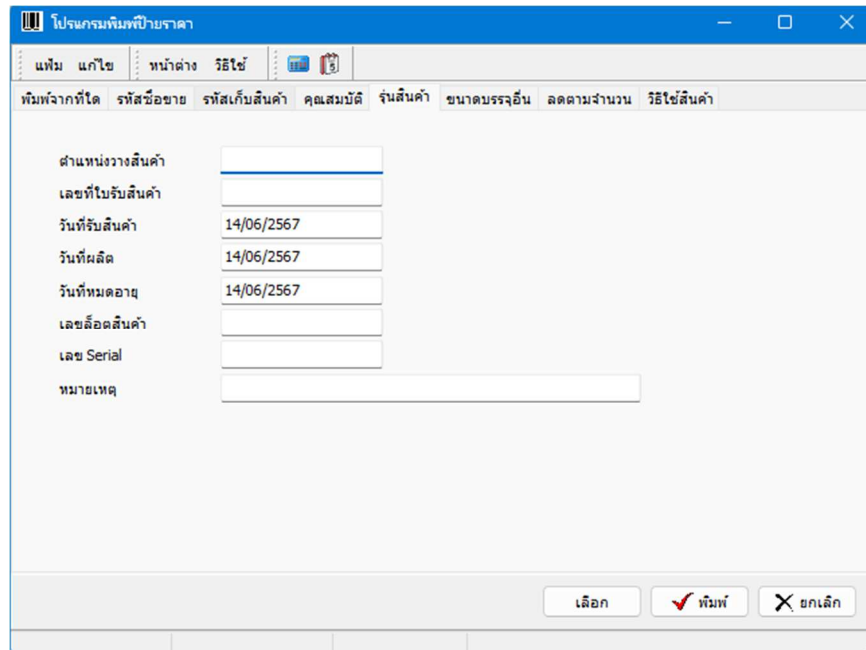
- ในช่องจำนวนแถว
กรณีใช้เครื่องพิมพ์บาร์โค้ด ระบุจำนวนแถวที่ต้องการ แล้วกดปุ่มพิมพ์
กรณีใช้เครื่องพิมพ์ทั่วไป ระบุจำนวนแถว แล้วกดปุ่มเลือก จากนั้นเลือกสินค้าใหม่ ระบุจำนวนแถว กดปุ่มเลือก
ทำงานครบ 1 หน้ากระดาษ A4

- กดปุ่มพิมพ์ เพื่อแสดงรายงาน และกดปุ่มรูปเครื่องพิมพ์ เพื่อออกเครื่องพิมพ์

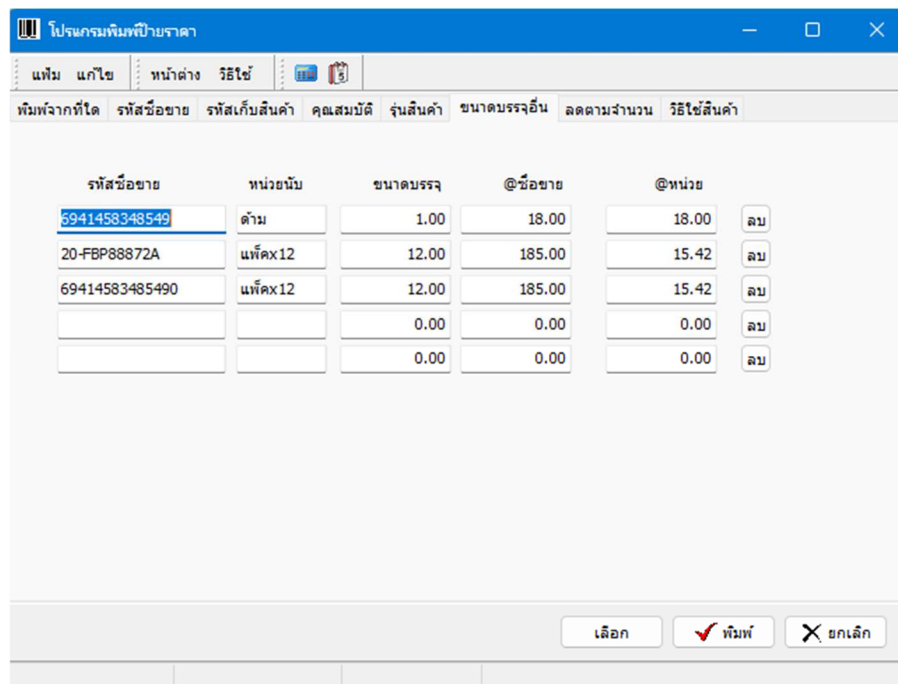
- นอกจากนี้ โปรแกรมยังมีข้อมูลอื่นๆ ที่สามารถแสดงในป้ายราคา ดังนี้
 - 1) เมื่อโปรแกรมค้นหารหัสสินค้าที่ต้องการพิมพ์แล้วจะแสดงรายละเอียดสินค้าตัวนั้นออกมาตามที่ระบุไว้ในหน้าประวัติสินค้า ที่แถบรหัสสินค้า, ชื่อสินค้า

- 2) แถบคุณสมบัติสินค้า

- 3) แถบรูดสินค้า สามารถบันทึกข้อความที่ต้องการได้เองไม่ว่าจะเป็นตำแหน่งเก็บ, เลขที่ใบรับสินค้า, เลขล็อตสินค้า, เลข Serial

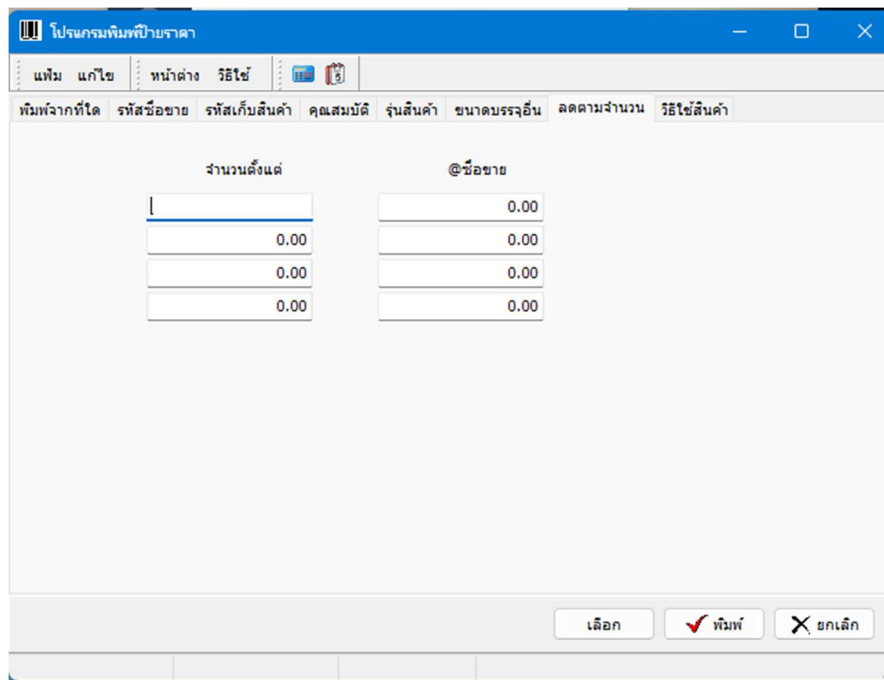


- 4) แถบขนาดบรรจุอื่น โปรแกรมจะดึงรหัสชื่อขายที่ขนาดบรรจุอื่นมาให้ทั้งหมดอัตโนมัติ เพื่อพิมพ์เป็น Barcode ให้ หากไม่ต้องการพิมพ์ ให้คลิกที่ปุ่ม **ลบ**



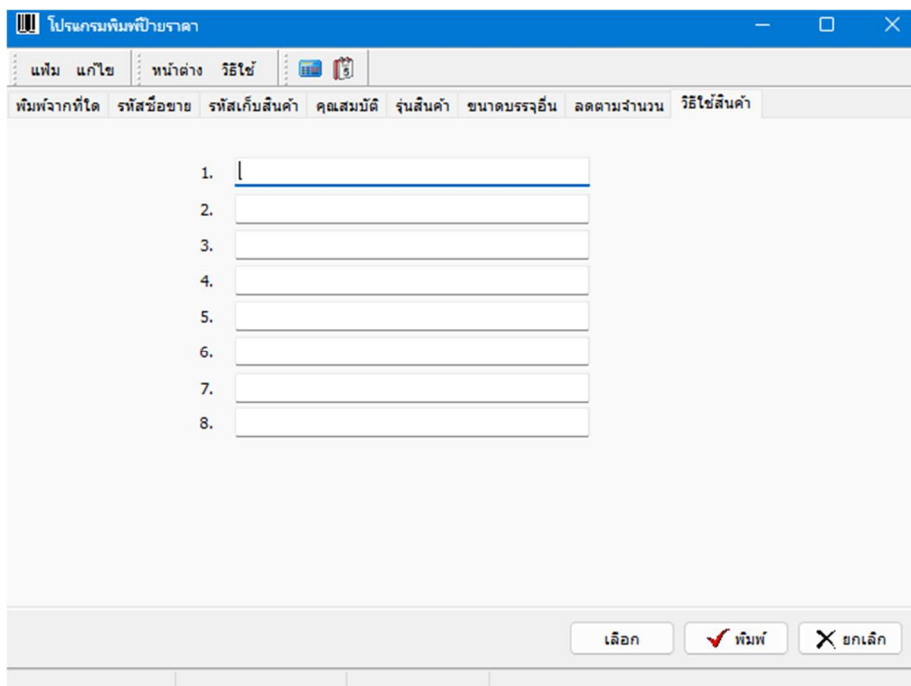
รหัสชื่อขาย	หน่วยนับ	ขนาดบรรจุ	@ชื่อขาย	@หน่วย	ลบ
5941458348549	ตำม	1.00	18.00	18.00	ลบ
20-FBP88872A	แพ็คx12	12.00	185.00	15.42	ลบ
69414583485490	แพ็คx12	12.00	185.00	15.42	ลบ
		0.00	0.00	0.00	ลบ
		0.00	0.00	0.00	ลบ

- 5) แถบลดตามจำนวน โปรแกรมจะดึงรายละเอียดมาจากหน้าประวัติสินค้าจากแถบราคาลดตามจำนวน (UPRICE) มาให้อัตโนมัติ



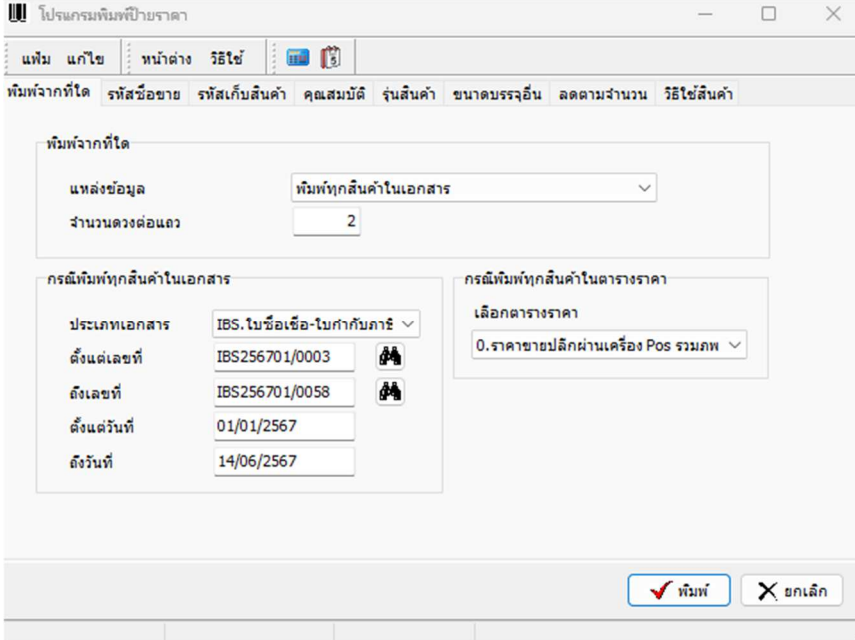
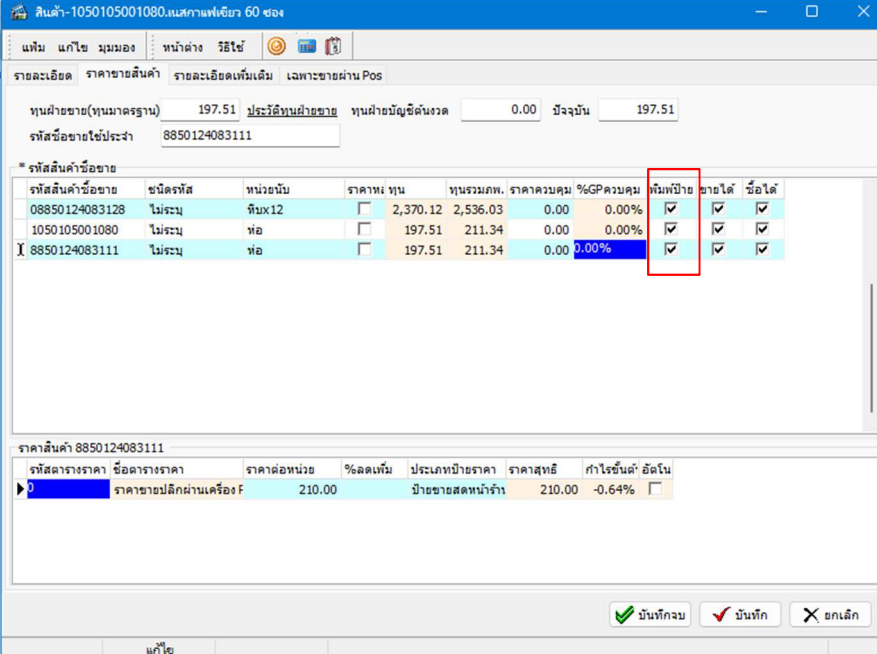
จำนวนตั้งแต่	@ซื้อขาย
<input type="text"/>	0.00
0.00	0.00
0.00	0.00
0.00	0.00

- 6) แถบวิธีใช้สินค้า โปรแกรมจะดึงข้อมูลเกี่ยวกับวิธีใช้สินค้าหรือข้อความที่ต้องการพิมพ์บนป้ายราคาสูงสุดได้ 8 บรรทัด โดยจะดึงข้อมูลมาจากหน้าประวัติสินค้าแถบข้อความสำหรับพิมพ์ลากสินค้า



1.
2.
3.
4.
5.
6.
7.
8.

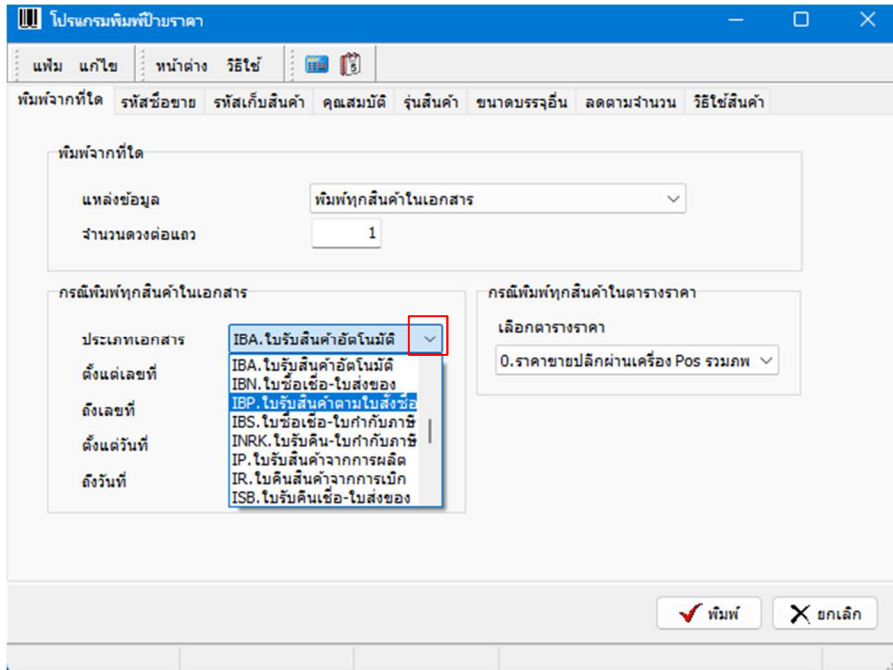
- 7) แถบพิมพ์จากที่ใด สามารถเลือกกลุ่มเอกสารที่ต้องการให้พิมพ์ Barcode จากรหัสสินค้าที่ระบุไว้ในเอกสารแต่
สินค้านั้นจะต้องติดที่ช่องพิมพ์ป้ายที่รหัสซื้อขายที่ต้องการในหน้าประวัติสินค้าก่อนจึงจะสามารถใช้เงื่อนไขนี้ได้





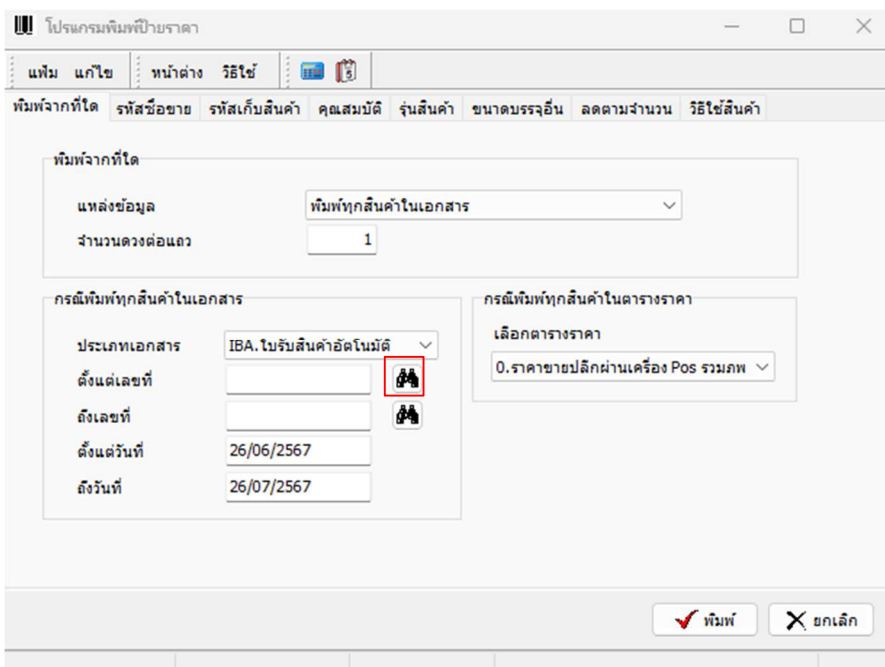
รหัสสินค้าซื้อขาย	ชนิดรหัส	หน่วยนับ	ราคาทุน	ทุนรวมภพ	ราคาควบคุม	%GPควบคุม	พิมพ์ป้าย	ขายได้	ซื้อได้
08850124083128	ไม่ระบุ	ชิ้นx12	2,370.12	2,536.03	0.00	0.00%	<input checked="" type="checkbox"/>	<input checked="" type="checkbox"/>	<input checked="" type="checkbox"/>
1050105001080	ไม่ระบุ	พอ	197.51	211.34	0.00	0.00%	<input checked="" type="checkbox"/>	<input checked="" type="checkbox"/>	<input checked="" type="checkbox"/>
8850124083111	ไม่ระบุ	พอ	197.51	211.34	0.00	0.00%	<input checked="" type="checkbox"/>	<input checked="" type="checkbox"/>	<input checked="" type="checkbox"/>

(ต้องดำเนินการตั้งค่าจากโปรแกรม BPLUS ERP 3.1 ก่อนจึงจะสามารถใช้งานได้)

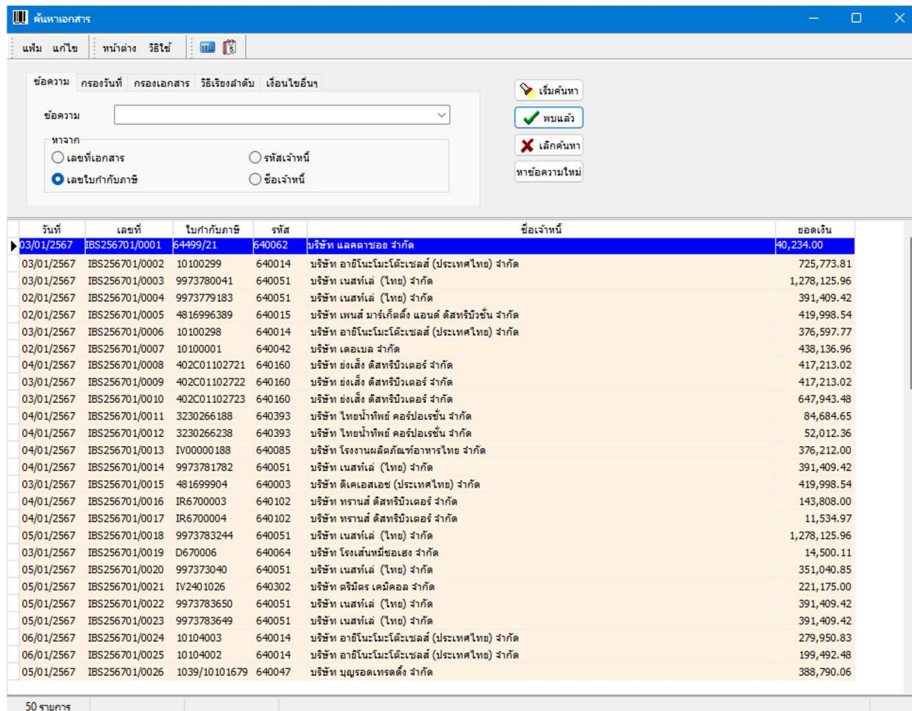
- 8) กรณีต้องการเลือกประเภทเอกสารอื่นๆ เพื่อสั่งพิมพ์บาร์โค้ด สามารถเลือกเปลี่ยนเป็นเอกสารที่ต้องการได้ (โดยเอกสารจะต้องมีข้อมูลและมีการตั้งค่าจากโปรแกรม BPLUS ERP 3.1 ก่อน)



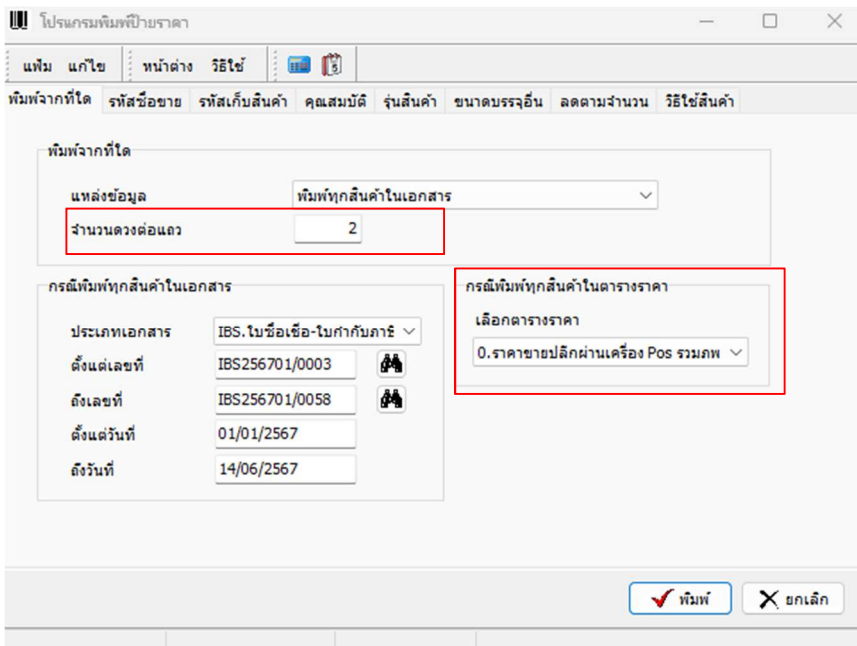
- 9) เมื่อเลือกประเภทเอกสารที่ต้องการที่จะสั่งพิมพ์บาร์โค้ดแล้ว ให้กด  เพื่อค้นหาและเลือกเลขที่เอกสารที่ต้องการสั่งพิมพ์บาร์โค้ด



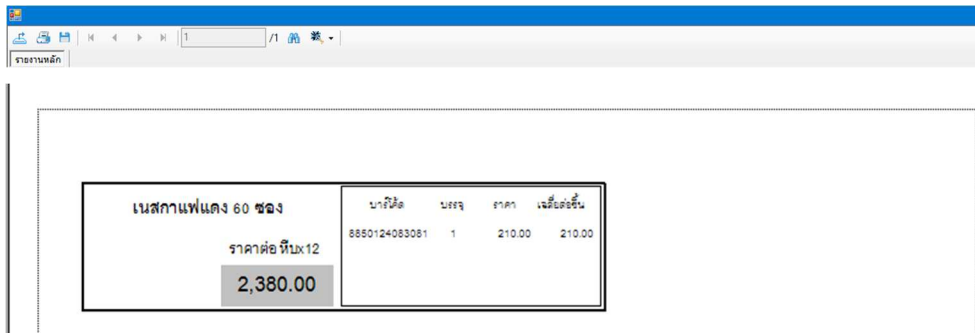
- จะพบหน้าต่างค้นหาเอกสาร เลือกเอกสารที่ต้องการนำไปสั่งพิมพ์บาร์โค้ด



- เมื่อเลือกเอกสารที่ต้องการสั่งพิมพ์ได้แล้ว ให้ใส่จำนวนดวงต่อแถวที่ต้องการพิมพ์
- เลือกตารางราคา (ตารางราคาต้องมีการตั้งค่ามาจากตัวโปรแกรม BPLUS ERP 3.1 ก่อน)

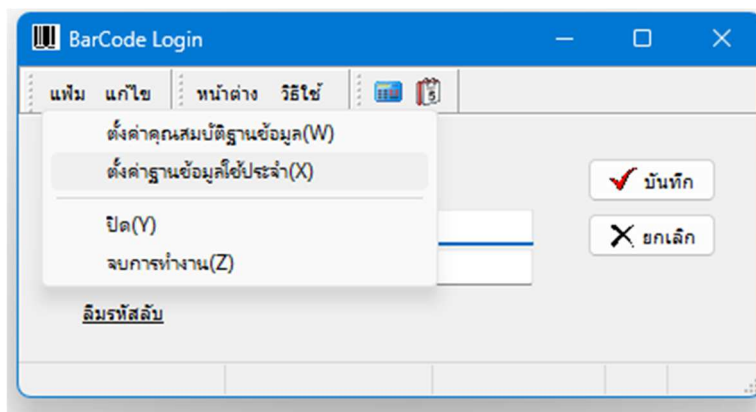


7. หลังจากตรวจสอบข้อมูลครบถ้วนแล้ว คลิก  เพื่อสั่งพิมพ์

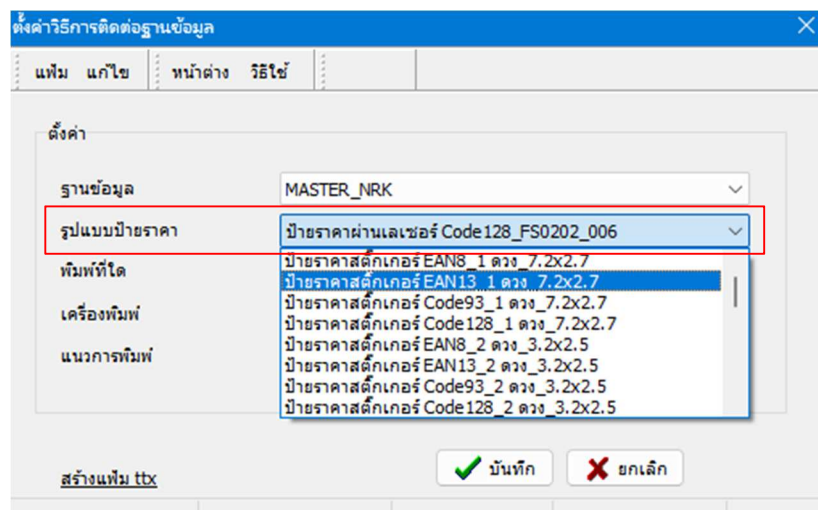


8. หากต้องการเปลี่ยนรูปแบบฟอร์มการพิมพ์ของบาร์โค้ดสามารถเลือกเปลี่ยนได้ โดยเลือก

- ให้คลิกที่เพิ่ม จะแสดงเมนู ให้เลือก ตั้งค่าฐานข้อมูลใช้ประจำ



- เลือกที่รูปแบบป้ายราคา สามารถเลือกรูปแบบที่ต้องการ (สามารถดูรูปแบบตัวอย่าง ของฟอร์มป้ายราคาได้ในบทที่ 4 บทถัดไป)



บทที่ 4

ตัวอย่างแบบฟอร์มป้ายราคาสินค้า BPLUS BARCODE

1. ป้ายราคาสติกเกอร์ EAN13_1 ควง_7.2x2.7



2. ป้ายราคาสติกเกอร์ Code93_1 ควง_7.2x2.7



3. ป้ายราคาสติกเกอร์ Code128_1 ควง_7.2x2.7



4. ป้ายราคาสติกเกอร์ EAN8_2 ควง_3.2x2.5



5. ป้ายราคาสติ๊กเกอร์ EAN13_2 ดวง_3.2x2.5



6. ป้ายราคาสติ๊กเกอร์ Code93_2 ดวง_3.2x2.5



7. ป้ายราคาสติ๊กเกอร์ Code128_2 ดวง_3.2x2.5



8. ป้ายราคาสติ๊กเกอร์ EAN8_3 ดวง_3.2x2.5



9. ป้ายราคาสติกเกอร์ EAN13_3 ควง_3.2x2.5



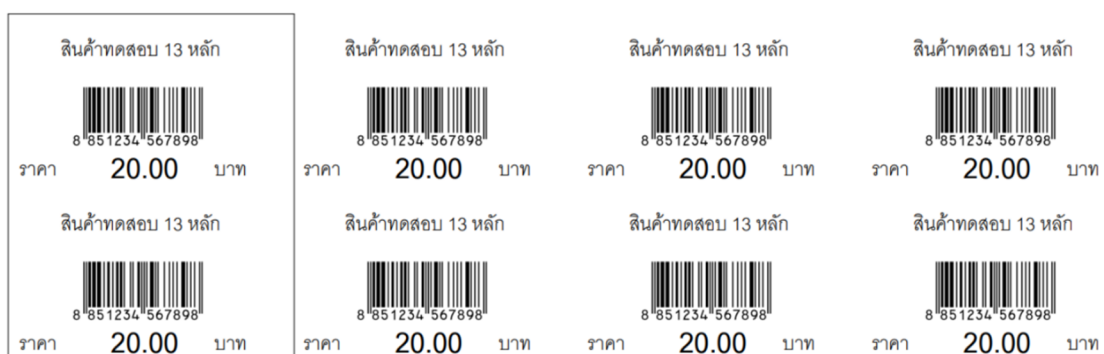
10. ป้ายราคาสติกเกอร์ Code93_3 ควง_3.2x2.5





11. ป้ายราคาสติกเกอร์ Code128_3 ควง_3.2x2.5




12. ป้ายราคาผ่านเลเซอร์ EAN13_Bar0717_119



16. ป้ายราคาผ่านเลเซอร์ Code128_Shelf0701_008

สินค้าทดสอบ 13 หลัก		บาร์โค้ด	บรรจุ	ราคา	เฉลี่ยต่อชิ้น
					
		ราคาต่อ ชิ้น 20.00			

17. ป้ายราคาผ่านเลเซอร์ Code128_Shelf0601_006

สินค้าทดสอบ 13 หลัก			
		0.00	
บาร์โค้ด	บรรจุ	เฉลี่ย	
		0.00	

18. ป้ายราคาผ่านเลเซอร์ Code128_Shelf0208_016_01

สินค้าทดสอบ 13 หลัก		จำนวนซื้อ	ราคาต่อหน่วย
			
		ราคาต่อ ชิ้น 20.00	

19. ป้ายราคาผ่านเลเซอร์ Code128_Shelf0208_016_02

สินค้าทดสอบ 13 หลัก		
 8 851234 567898	บาร์โค้ด บรรจุ เจลี่ยต่อชิ้น	0.00
0.00		


20. ป้ายราคาผ่านเลเซอร์ Code128_Shelf0212

สินค้าทดสอบ 13 หลัก	
 8 851234 567898	20.00

21. ป้ายราคาผ่านเลเซอร์ Code128_Shelf0212_024

สินค้าทดสอบ 13 หลัก	
 8 851234 567898	20.00

22. ป้ายราคาผ่านเลเซอร์ Code128_Shelf020801

สินค้าทดสอบ 13 หลัก		จำนวนซื้อ	ราคาต่อหน่วย
 8 851234 567898	ราคาต่อ ชิ้น 20.00		0.00

23. ป้ายราคาผ่านเลเซอร์ Code128_Shelf020802

สินค้าทดสอบ 13 หลัก		
บาร์โค้ด	 8 851234 567898 บรรจุ	เฉลี่ยต่อชิ้น 20.00
เจดีย์ต่อชิ้น		

24. ป้ายราคาผ่านเลเซอร์ Code128_Shelf0311_033_01


สินค้าทดสอบ 13 หลัก	
 8 851234 567898	0.00
8851234567890	พิมพ์ 06/09/2566


สินค้าทดสอบ 13 หลัก	
 8 851234 567898	0.00
8851234567890	พิมพ์ 06/09/2566


25. ป้ายราคาผ่านเลเซอร์ Code128_Shelf0311_033_02


สินค้าทดสอบ 13 หลัก	
 8851234567890	0.00
พิมพ์ 06/09/2566	


26. ป้ายราคาผ่านเลเซอร์ Code128_FS020201


รหัส	8851234567890		
ชื่อสินค้า	สินค้าทดสอบ 13 หลัก		
บาร์โค้ด			
ราคา	20.00		
ประเภท	ไม่กำหนดประเภท	สี	
หมวด	ไม่ระบุหมวด	Size	
ยี่ห้อ	ไม่กำหนดยี่ห้อ	แบบ	
วิธีใช้			

<u>ส่วนส่งคืนบริษัทพร้อมรายงานขาย</u>			
รหัส	8851234567890		
ชื่อสินค้า	สินค้าทดสอบ 13 หลัก		
บาร์โค้ด			
ราคา	20.00		



รหัส	8851234567890		
ชื่อสินค้า	สินค้าทดสอบ 13 หลัก		
บาร์โค้ด			
ราคา	20.00		
ประเภท	ไม่กำหนดประเภท	สี	
หมวด	ไม่ระบุหมวด	Size	
ยี่ห้อ	ไม่กำหนดยี่ห้อ	แบบ	
วิธีใช้			



<u>ส่วนส่งคืนบริษัทพร้อมรายงานขาย</u>			
รหัส	8851234567890		
ชื่อสินค้า	สินค้าทดสอบ 13 หลัก		
บาร์โค้ด			
ราคา	20.00		



รหัส	8851234567890		
ชื่อสินค้า	สินค้าทดสอบ 13 หลัก		
บาร์โค้ด			
ราคา	20.00		
ประเภท	ไม่กำหนดประเภท	สี	
หมวด	ไม่ระบุหมวด	Size	
ยี่ห้อ	ไม่กำหนดยี่ห้อ	แบบ	
วิธีใช้			

<u>ส่วนส่งคืนบริษัทพร้อมรายงานขาย</u>			
รหัส	8851234567890		
ชื่อสินค้า	สินค้าทดสอบ 13 หลัก		
บาร์โค้ด			
ราคา	20.00		

27. ป้ายราคาผ่านเลเซอร์ Code128_FS0202_006

รหัส	8851234567890	
ชื่อสินค้า	สินค้าทดสอบ 13 หลัก	
บาร์โค้ด		
ราคา	20.00	
ประเภท	ไม่กำหนดประเภท	สี
หมวด	ไม่ระบุหมวด	Size
ยี่ห้อ	ไม่กำหนดยี่ห้อ	แบบ
วิธีใช้		
ส่วนส่งคืนบริษัทพร้อมรายงานขาย		
รหัส	8851234567890	
ชื่อสินค้า	สินค้าทดสอบ 13 หลัก	
บาร์โค้ด		
ราคา	20.00	


รหัส	8851234567890	
ชื่อสินค้า	สินค้าทดสอบ 13 หลัก	
บาร์โค้ด		
ราคา	20.00	
ประเภท	ไม่กำหนดประเภท	สี
หมวด	ไม่ระบุหมวด	Size
ยี่ห้อ	ไม่กำหนดยี่ห้อ	แบบ
วิธีใช้		
ส่วนส่งคืนบริษัทพร้อมรายงานขาย		
รหัส	8851234567890	
ชื่อสินค้า	สินค้าทดสอบ 13 หลัก	
บาร์โค้ด		
ราคา	20.00	

รหัส	8851234567890	
ชื่อสินค้า	สินค้าทดสอบ 13 หลัก	
บาร์โค้ด		
ราคา	20.00	
ประเภท	ไม่กำหนดประเภท	สี
หมวด	ไม่ระบุหมวด	Size
ยี่ห้อ	ไม่กำหนดยี่ห้อ	แบบ
วิธีใช้		
ส่วนส่งคืนบริษัทพร้อมรายงานขาย		
รหัส	8851234567890	
ชื่อสินค้า	สินค้าทดสอบ 13 หลัก	
บาร์โค้ด		
ราคา	20.00	

28. ป้ายราคาผ่านเลเซอร์ Code128_Shelf060101

สินค้าทดสอบ 13 หลัก			
 8 851234 567898			20.00
บาร์โค้ด	บรรจุ	เฉลี่ย	

29. ป้ายราคาผ่านเลเซอร์ Code128_Shelf070101

สินค้าทดสอบ 13 หลัก		บาร์โค้ด	บรรจุ	ราคา	เฉลี่ยต่อชิ้น
 8 851234 567898	ราคาต่อ ชิ้น 20.00				

โปรแกรมบริหารงานบุคคลสำเร็จรูป Business Plus HRM

- PR ระบบเงินเดือน
- PS ระบบบริหารงานบุคคล
- RT ระบบสิทธิวันลาและเบี่ยขั้นขั้นสูง
- TM ระบบประมวลผลเวลาทำงาน
- AS ระบบกำหนดสิทธิการใช้งานขั้นสูง
- DK ระบบโอนข้อมูลผ่านดิสก์/อินเตอร์เน็ต
- AS ระบบกำหนดสิทธิการใช้งานขั้นสูง
- JC ระบบต้นทุนค่าแรงพนักงาน
- PF ระบบกองทุนสำรองเลี้ยงชีพพิเศษ
- LN ระบบเงินกู้ชนิดพิเศษ
- WF ระบบสวัสดิการพนักงาน
- ID ระบบ Smart Card Reader อำนวยตรประชาชน
- PC ระบบเบิกเงินสดย่อย
- MC ระบบอัตราแลกเปลี่ยนสกุลเงิน
- Bplus Auto TM ระบบโอน TM อัตโนมัติ
- Bplus HRM Connect ระบบแอปพลิเคชัน HRM บนมือถือ
- e-Payslip ระบบใบจ่ายเงินเดือนและเอกสารทางอิเล็กทรอนิกส์/เว็บ
- e-Payslip On web ระบบแสดงใบจ่ายเงินเดือนและเอกสารทางอิเล็กทรอนิกส์/เว็บ
- e-Leave/OT/SHIFT ระบบขอลา,ขอโอที,ขอเปลี่ยนกะผ่านเว็บ
- e-Training ระบบการฝึกอบรมพนักงานผ่านเว็บ
- e-Welfare ระบบขอสวัสดิการพนักงานผ่านเว็บ
- Bplus Dash Board ระบบแสดงประสิทธิภาพงานบุคคลสำหรับผู้บริหาร
- e-Recruit ระบบสมัครงาน

โปรแกรมบัญชีบริหารสำเร็จรูป Business Plus ERP

- DF ระบบควบคุมเอกสาร
- IC ระบบสินค้าคงคลัง
- PO ระบบจัดซื้อสินค้า
- OE ระบบจำหน่ายและจองสินค้า
- AR-AP ระบบลูกหนี้-เจ้าหนี้
- CQ ระบบเช็ค-เงินฝากธนาคาร
- GL/EP ระบบบัญชี/รายได้-ค่าใช้จ่าย
- FI ระบบวิเคราะห์งบการเงิน
- CF ระบบงบกระแสเงินสด
- SL ระบบพนักงานขาย
- FA ระบบทรัพย์สินถาวร
- BI ระบบวิเคราะห์การตลาดขั้นสูง
- PDA ระบบเชื่อมโยงข้อมูลเครื่องนับสินค้า
- TR ระบบรับย้ายข้อมูลข้ามแหล่งเก็บ
- Bbarcode ระบบพิมพ์ป้ายราคาบาร์โค้ด
- DK ระบบยื่นแบบ ภงด.3 และ 53 ผ่านอินเตอร์เน็ต
- MRPII ระบบวางแผนการผลิต
- Replenishment ระบบเติมเต็มอัตโนมัติ
- Bplus Dash Board ระบบแสดงประสิทธิภาพการบริหารงานสำหรับผู้บริหาร
- Bplus Executive on Android ระบบงานบริหารบนมือถือ
- Bplus Collector On Android ระบบช่วยการขายและบันทึกเอกสารบนมือถือ
- แคมเปญหลังร้าน / สะสมแต้มหลังร้าน/ Invoice From Scan / Receive From Scan / Packing list / Consolidate / Prepare-PO / หน้วยรต แบบ Notebook/ e-Filing / e-Taxinvoice

โปรแกรมบริหารงานค้าปลีกสำเร็จรูป Business Plus POS

- BplusBack ระบบบริหารจัดการหลังร้าน
- BplusPos ระบบขายหน้าร้าน
- Campaign ระบบแคมเปญ
- ShowPrice ระบบแสดงราคาขายและแคมเปญ
- CheckPrice ระบบตรวจสอบราคาขายและแคมเปญ
- Queue Buster ระบบลดเวลาการจ่ายชำระของลูกค้า
- ID ระบบ Smart Card Reader อำนวยตรประชาชน
- Member online ระบบสะสมแต้ม
- Member Reward On Mobile ระบบสะสมแต้ม Online ผ่านมือถือ
- e-Coupon ระบบพิมพ์คูโปนอัตโนมัติที่แคชเชียร์(OPOS)
- Binvoice / Bbarcode / Touch Screen

Business Plus VAN SALES On Mobile – Android

เป็นโปรแกรมบนมือถือสำหรับพนักงานขายที่ออกไปปฏิบัติงานนอกสถานที่
สะดวกสำหรับงาน Sales / Pre-Sales

- Take Order จองสินค้าและเปิดหน้าบัญชีลูกค้า
- สอบถามสินค้าคงเหลือ/วงเงินเครดิต
- ระบบบริหารงานขาย/การรับคืนสินค้า
- การกำหนดเป้าหมายพนักงานขาย
- ระบบบริหารจัดการยอดหนี้คงค้าง
- การ โอนย้ายคลังสินค้า
- ระบบเยี่ยมลูกค้า / เช็คร้านค้า / ติดตามเส้นทางการเดินทาง
- Market Survey ระบบสำรวจลูกค้า การบันทึกเลขไมล์ / บันทึกที่กักัด
- รายงานต่างๆ เพื่อสรุปการขาย